

TÜRKİYE'DE EVLİLİK VE BOŞANMA EĞİLİMLERİ

Toplumsal Dönüşümün İzleri

FATMA ZEHRA LALEOĞLU

- ♦ TÜİK'in 2024'e ait evlenme ve boşanma istatistikleri ne söylüyor?
- ♦ Evlenme ve boşanma eğilimini belirleyen temel faktörler nelerdir?
 - ♦ 2024 verileri toplum ve aile için ne anlama geliyor?

GİRİŞ

Türkiye İstatistik Kurumu (TÜİK) geçtiğimiz günlerde 2024'e ait evlenme ve boşanma istatistiklerini açıkladı. Bu veriler, dikkat çeken birçok hususu içermekle toplumsal yapı ve aile dinamiklerinde köklü dönüşümleri de işaret etmektedir. 2001'den günümüze kadar uzanan veriler evlilik sayılarında düşüş, boşanma sayılarında artış ve evlilik yaşının yükselmesi gibi önemli eğilimleri ortaya koymaktadır. Bu istatistikler yalnızca sayısal değişimleri değil aynı zamanda toplumsal normların dönüşümünü; ekonomik koşulların ve bireysel tercihlerin evlilik ve boşanma üzerindeki etkilerini de yansıtmaktadır. Özellikle kaba evlenme hızındaki düşüş, boşanma oranlarındaki artış ve bazı bölgesel farklılıklar en önemli toplumsal kurumların başında gelen aile yapısının nasıl bir değişim sürecinden geçtiğine dair önemli ipuçları sunmaktadır.

EVLENME VE BOŞANMA İSTATİSTİKLERİNDE GENEL EĞİLİMLER

2001'de 544 bin 322 olan evlilik sayısı 2005-2008 arasında en yüksek seviyelerine ulaşmış, 2008'de evlenme sayısı yaklaşık 642 bine yükselmiştir. Ancak sonrasında bir düşüş trendinin başladığını söylemek

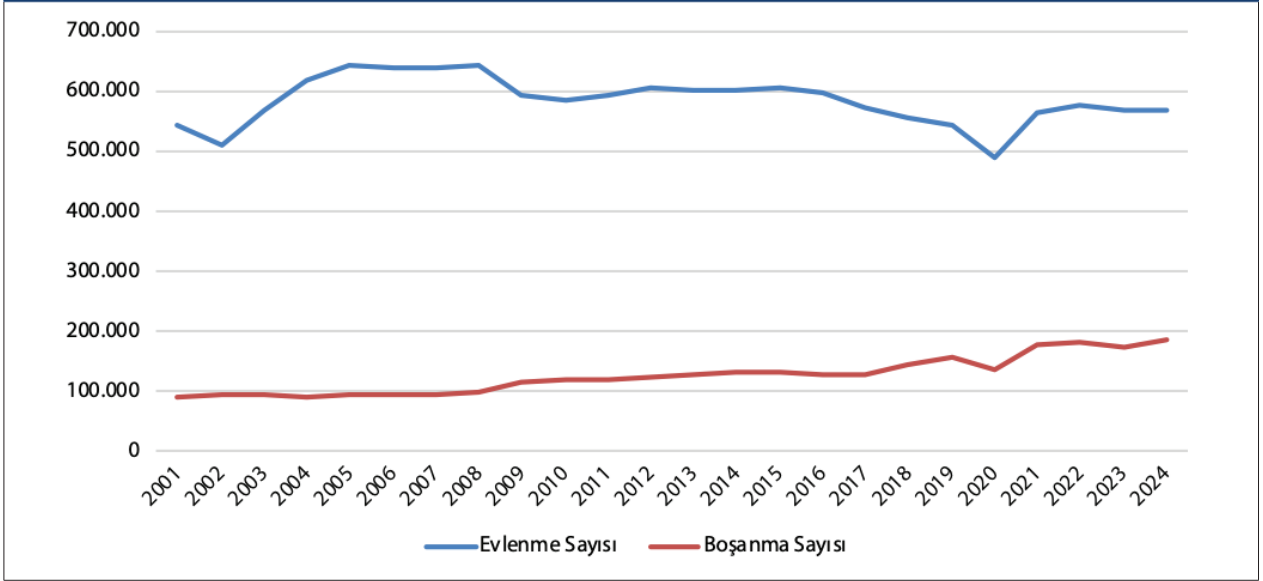
mümkündür. En dramatik gerileme ise 2020'de koronavirüs (Covid-19) salgınının etkisiyle yaşanmış ve evlilik sayısı 488 bine kadar gerilemiştir. Evlenme sayıları azalırken boşanma sayılarında ise artış olduğu görülmektedir. Bilhassa 2008'den itibaren boşanma sayılarında düzenli bir yükseliş eğilimi gözlemlenmektedir. 2008'de yaklaşık 100 bin olan boşanma sayısı 2024'te 187 bine ulaşmıştır.

Bin nüfus başına düşen evlenme sayısı "kaba evlenme hızı" olarak tanımlanmaktadır. 2005'te binde 9,4 olan kaba evlenme hızı günümüzde binde 6,7'ye gerilemiştir. Buna karşın kaba boşanma hızı ise aynı süreçte binde 1,4'ten binde 2,2'ye çıkmıştır. Bu istatistiklerin öne çıkan hususu evlenme ve boşanma sayılarından ziyade ikisi arasındaki makas farkıdır. Zira sayılar her zaman tek başına bir anlam ifade edememektedir. Fakat aralarındaki ilişkiye bakıldığında makasın giderek kapandığını söylemek mümkündür. Örneğin 2001'de kabaca her 6 evliliğe karşı 1 boşanma varken 2024'te bu oran 3 evliliğe karşı 1 boşanma düşecek seviyeye gelmiştir. Bu durum Türkiye'de evliliklerin giderek daha zor gerçekleştiğini ve buna rağmen daha az sürdürülebilir olduğunu göstermektedir. Dolayısıyla söz konusu gösterge Türkiye'de aile yapısının önemli bir değişim geçirmekte olduğunu işaretçisidir.

FATMA ZEHRA LALEOĞLU

2017'de Ankara Yıldırım Beyazıt Üniversitesi Felsefe Bölümü'nden, 2022'de de Anadolu Üniversitesi Sosyoloji Bölümü'nden mezun olmuştur. Yüksek lisansını Ankara Yıldırım Beyazıt Üniversitesi Felsefe Bölümü'nde tamamlamıştır. Aynı üniversite ve bölümde doktora eğitimine devam etmektedir. SETA Siyaset Araştırmaları bünyesinde araştırmacı olarak görev yapmaktadır. Çalıştığı konular arasında siyaset ve ahlak felsefesi, ideolojiler, kültürel çalışmalar ve gençlik sosyolojisi yer almaktadır.

GRAFİK 1. EVLENME VE BOŞANMA SAYILARI* (2001-2024)



Kaynak: "Evlenme ve Boşanma İstatistikleri, 2024", TÜİK, 24 Şubat 2025, <https://data.tuik.gov.tr/Bulten/Index?p=Evlenme-ve-Boşanma-İstatistikleri-2024-54194>, (Erişim tarihi: 3 Mart 2025).

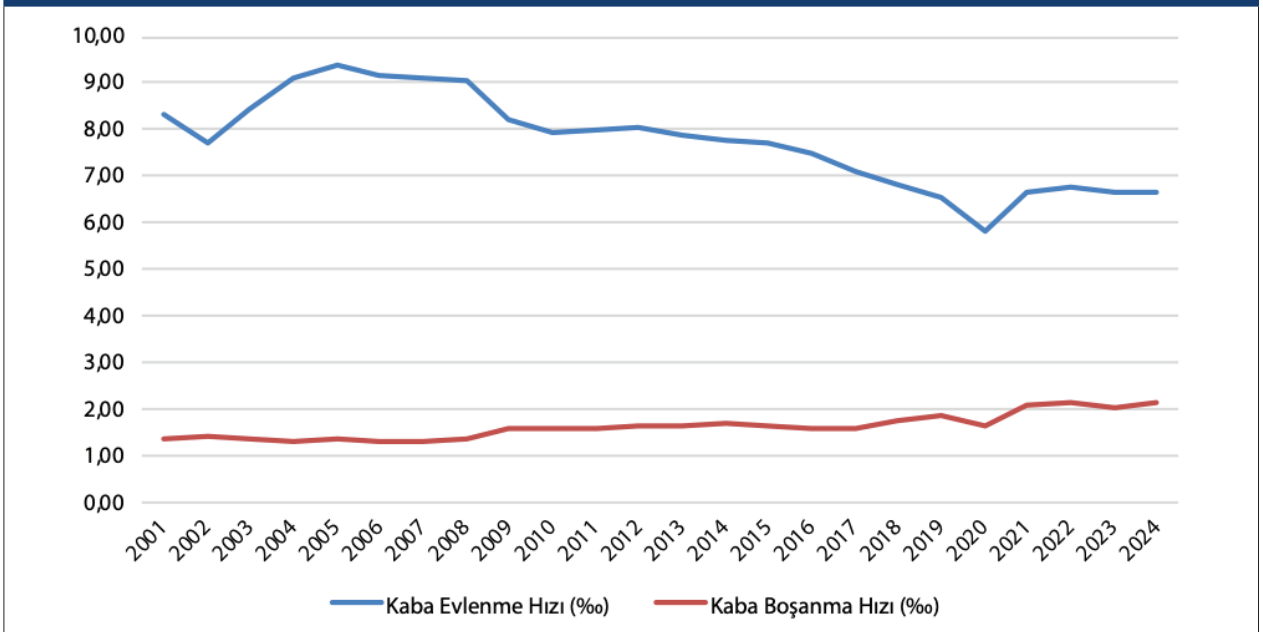
* Grafikler TÜİK verileri esas alınarak yazar tarafından oluşturulmuştur.

EVLİLİKTE NEGATİF EĞİLİMLER

Evlenme konusunda bölgesel farklılıkların olduğu da görülmektedir. Kaba evlenme hızının en yüksek oldu-

ğu iller sırasıyla Adıyaman, Gaziantep, Kilis, Osmaniye, Kahramanmaraş, Aksaray, Nevşehir, Hatay, Konya ve Şanlıurfa olmuştur. Özellikle Güneydoğu Anadolu, Akdeniz'in doğusu ve İç Anadolu bölgelerinde yer alan bu

GRAFİK 2. KABA EVLENME VE BOŞANMA HIZI (2001-2024, BİNDE)



Kaynak: "Evlenme ve Boşanma İstatistikleri, 2024".

illerde evliliğin geleneksel ve sosyal önemini koruması, bireylere kazandırdığı statü gibi faktörlerin evlenme hızında etkili olduğu söylenebilir. Ancak Türkiye ortalamasının üzerinde yer almasına rağmen bu illerin kendi içinde de kaba evlenme hızının geçmiş yıllara göre bir düşüş gösterdiğini belirtmekte fayda vardır.

TABLO 1. KABA EVLENME HIZI			
En Yüksek İller		En Düşük İller	
Adıyaman	7,76	Kastamonu	5,43
Gaziantep	7,68	Kars	5,42
Kilis	7,66	Giresun	5,42
Osmaniye	7,46	Artvin	5,42
Kahramanmaraş	7,43	Rize	5,25
Aksaray	7,33	Çankırı	5,20
Neşehir	7,32	Ardahan	4,98
Hatay	7,29	Bayburt	4,89
Konya	7,19	Gümüşhane	4,30
Şanlıurfa	7,11	Tunceli	4,01
Türkiye Ortalaması		6,65	

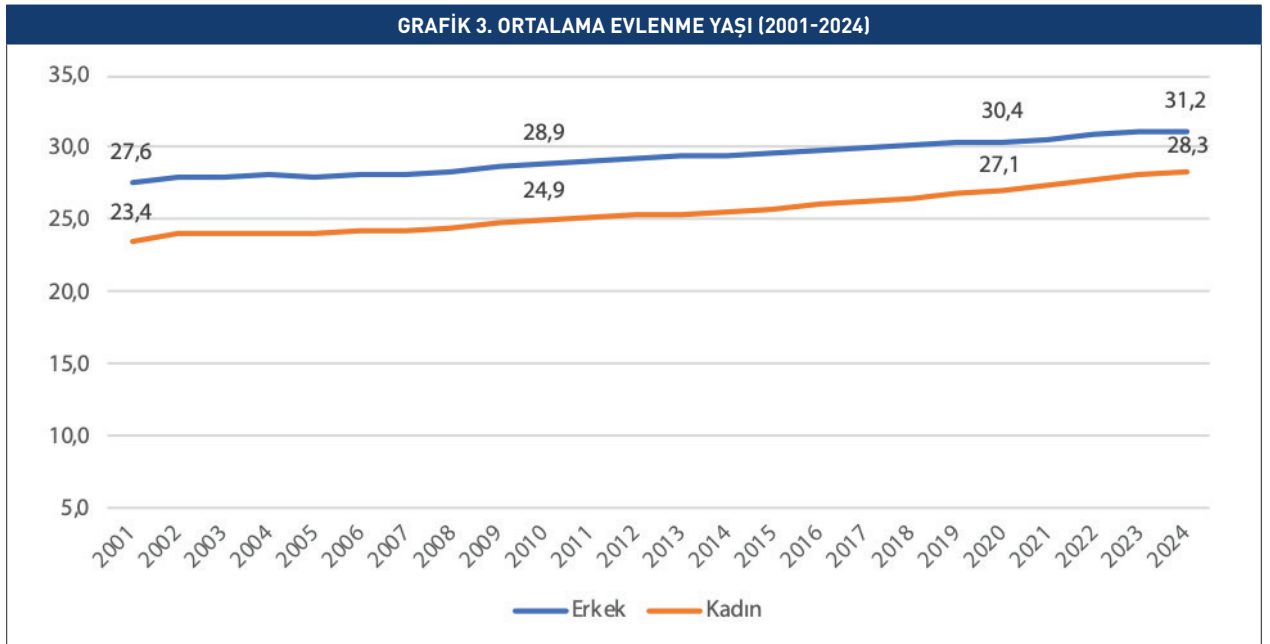
Kaynak: "Evlenme ve Boşanma İstatistikleri, 2024".

Bununla birlikte evlenme hızının en düşük olduğu iller ise Kastamonu, Kars, Giresun, Artvin, Rize, Çankırı, Ardahan, Bayburt, Gümüşhane ve Tunceli'dir. Bu iller

özellikle göç veren, nüfusu yaşlanan ve ekonomik olanakları nispeten kısıtlı iller olmalarıyla dikkat çekmektedir. Bilhassa genç nüfusun büyükşehir ya da sanayi bölgelerine göç etmesinin evlilik oranlarını düşürdüğü sonucuna varılabilir. Dahası bu iller arasında yer alan Giresun, Gümüşhane ve Tunceli yine TÜİK verilerine göre Türkiye'de yalnız başına yaşayan hanelerin en fazla olduğu illerin başında yer almaktadır.¹ Bunun yanı sıra Türkiye'nin en kalabalık illeri olan İstanbul, Ankara, İzmir, Bursa ve Antalya gibi büyükşehirlerde kaba evlenme hızının neredeyse son on iki yıldır kademeli olarak düşüş gösterdiği dikkat çekmektedir. Bu durumun ise ekonomik zorlukların büyükşehirlerde daha ciddi boyutlarda hissedilmesi, kariyer ve eğitim gibi hedeflerin daha fazla önceleniyor olması gibi hususlarla bağlantılı olduğu düşünülebilir.

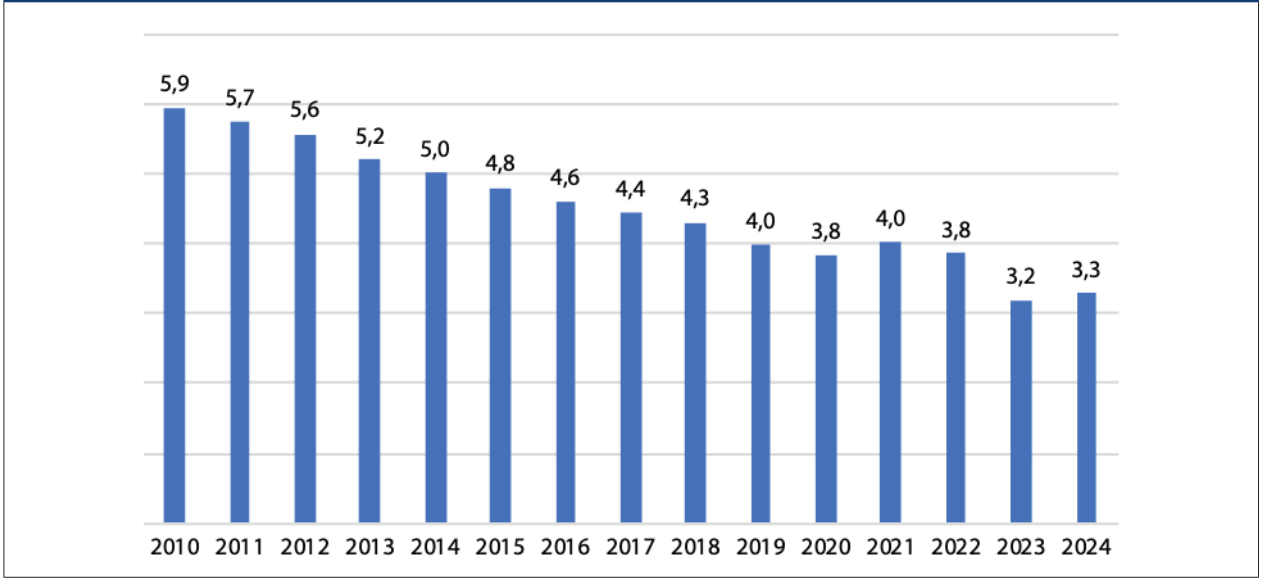
Üstelik veriler hem erkekler hem de kadınlar arasında ortalama evlenme yaşının istikrarlı bir şekilde yükseldiğini göstermektedir. Erkeklerde ortalama evlenme yaşı 2001'de 27,6 iken 2010'da 28,9'a yükselmiştir. Bu ortalama 2020'de 30,4 olurken 2024'te 31,2 seviyesine çıkmıştır. Benzer şekilde kadınların da orta-

1 Nursen Tekgöz ve Selçuk Aydın, *Yalnız Yaşamın Yükselişi: Türkiye'de Tek Kişilik Hanehalklarının Profili*, (Enstitü Sosyal Yayınları, İstanbul: 2025).



Kaynak: "Evlenme ve Boşanma İstatistikleri, 2024".

GRAFİK 4. AKRABA EVLİLİĞİ ORANLARI (2010-2024, YÜZDE)



Kaynak: "Evllenme ve Boşanma İstatistikleri, 2024".

lama evlenme yaşı uzun süredir güçlü bir artış eğilimine sahiptir. Kadınlarda ortalama evlenme yaşı 2001'de 23,4 iken 2010'da 24,9 ve 2020'de 27,1 olmuştur. Günümüzde ise bu yaş 28,3'e yükselmiştir.

Eğitim süresinin uzaması, ekonomik koşullar, toplumsal normların değişimi ve bireyselleşme eğilimleri gibi birçok etkenin ortalama evlilik yaşının artmasında etkili olduğunu söylemek mümkündür. Bu bağlamda yine TÜİK'in ulusal eğitim istatistiklerine bakmakta fayda vardır. Nitekim bu verilere göre de 25 yaş ve üzerindeki kadın ve erkeklerin eğitim sürelerinde istikrarlı bir artış söz konusudur. 2011'de toplam 7,3 yıl olan eğitim süresi 2023'te 9,3'e yükselmiştir.²

Evlilik verilerinde dikkat çeken bir diğer unsur akraba evlilikleridir.

Her ne kadar veriler 2010'dan bu yana akraba evliliklerinde düşüş olduğunu gösterse de günümüzde bu oran yüzde 3,3 düzeyindedir. Ancak özellikle Doğu ve Güneydoğu Anadolu bölgelerindeki illerde bu oran yüksek seviyelerde olduğu görülmektedir.

Akraba evliliği Şanlıurfa'da tüm evliliklerin yüzde 16,9'unu, Siirt'te yüzde 12,6'sını ve Mardin'de

yüzde 12,4'ünü oluşturmaktadır. Bu aynı zamanda ciddi sağlık sorunlarını da beraberinde getiren bir riske işaret etmektedir.

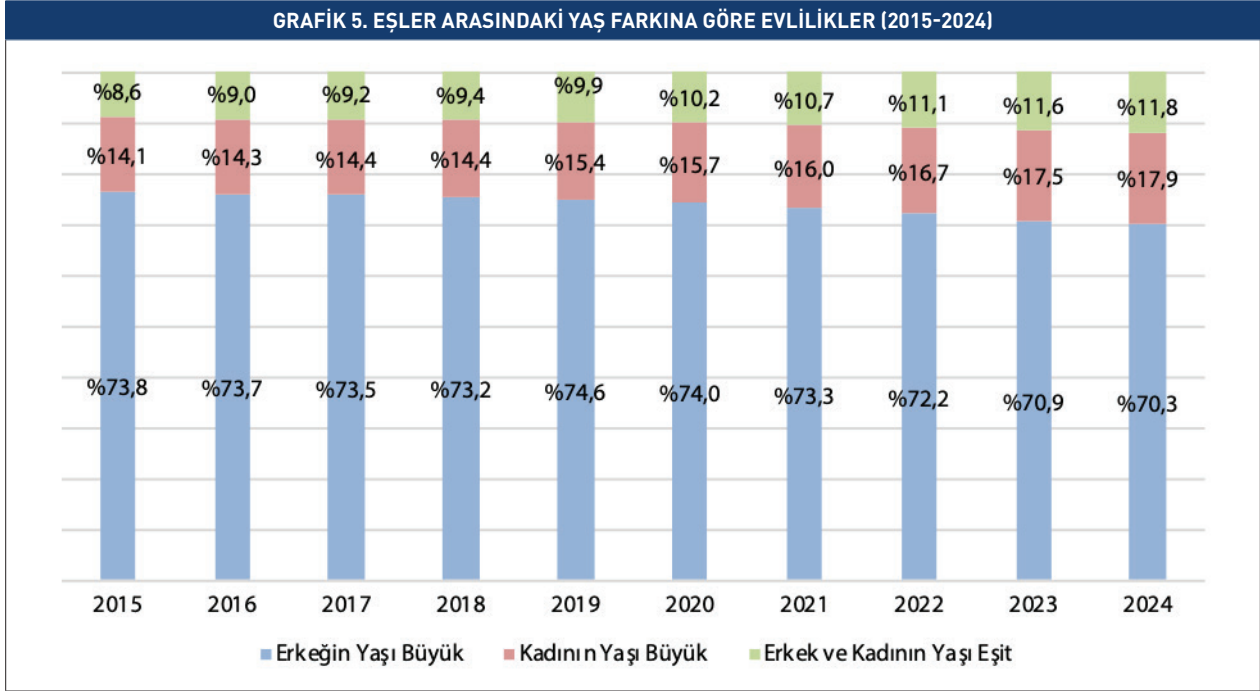
TABLO 2. AKRABA EVLİLİĞİNİN EN YÜKSEK OLDUĞU İLLER (YÜZDE)

İl	Oran
Şanlıurfa	16,9
Siirt	12,6
Mardin	12,4
Muş	11,7
Bitlis	10,3
Şırnak	9,9
Diyarbakır	9,2
Ağrı	9,0
Van	8,2
Batman	7,7

Kaynak: "Evllenme ve Boşanma İstatistikleri, 2024".

Ayrıca evlenme istatistiklerinde erkeklerin eşlerinden büyük olduğu evlilikler en yaygın evlilik şekli olarak karşımıza çıkmaktadır. Ancak 2015'ten günümüze sınırlı da olsa bazı değişimlerin yaşandığını söylemek mümkündür. 2015'teki evliliklerin yüzde 73,8'inde erkeğin yaşça büyük olduğu görülürken 2024'te bu oran yüzde 70,3 olmuştur. Ancak belirtilmesi gereken

² "Ulusal Eğitim İstatistikleri, 2023", TÜİK, 30 Mayıs 2024, <https://data.tuik.gov.tr/Bulten/Index?p=Ulusal-Egitim-Istatistikleri-2023-53444>, (Erişim tarihi: 3 Mart 2025).



Kaynak: "Evllenme ve Boşanma İstatistikleri, 2024".

bir diğer husus erkeğin büyük olduğu evliliklerin yaygın olmasının yanında bu yaş farkının da azalmakta olduğudur. Günümüze uzanan süreçte bu yaş farkı 1-3 yaş arasında artış gösterirken 4 yaş ve üzerinde yaş farkı olan evliliklerde azalma olduğu dikkat çekmektedir.

Kadınların erkeklerden yaşça büyük olduğu evliliklerde ise artış olduğu görülmektedir. 2015'te yüzde 14,1 olan bu oran 2024'te yüzde 17,9'a çıkmıştır. Ancak bunun toplam evlilikler içinde halen düşük bir oranı temsil ettiği açıktır. Eşlerin aynı yaşta olduğu evlilikler için de benzeri bir durum söz konusudur. Sonuç olarak evlilik dinamiklerinde nispeten daha dengeli yaş farklarının görülmeye başlandığını söylemek mümkündür.

Bunların yanı sıra TÜİK'in "evlendiği kişinin önceki medeni durumuna göre evlenenler"e dair sunduğu veriler, evlenen kişilerin büyük çoğunluğunu bekarların (daha önce hiç evlenmemiş kişilerin) oluşturduğunu göstermektedir. Öte yandan boşanmış bireylerin evlilikleri kadın ve erkekler arasında dengeli bir dağılıma sahiptir. Ancak en çok göze çarpan husus ise eşi ölmüş kadın ve erkeklerin tekrar evlenme durumları arasındaki farktır. Zira eşi ölmüş bir kadınla evlenen erkeklerin sayısı 3 bin

799 iken eşi ölmüş bir erkekle evlenen kadınların sayısı 9 bin 436'dır. Bu durum eşi ölen kadınların erkeklere göre daha az yeniden evlilik yaptığını göstermektedir.

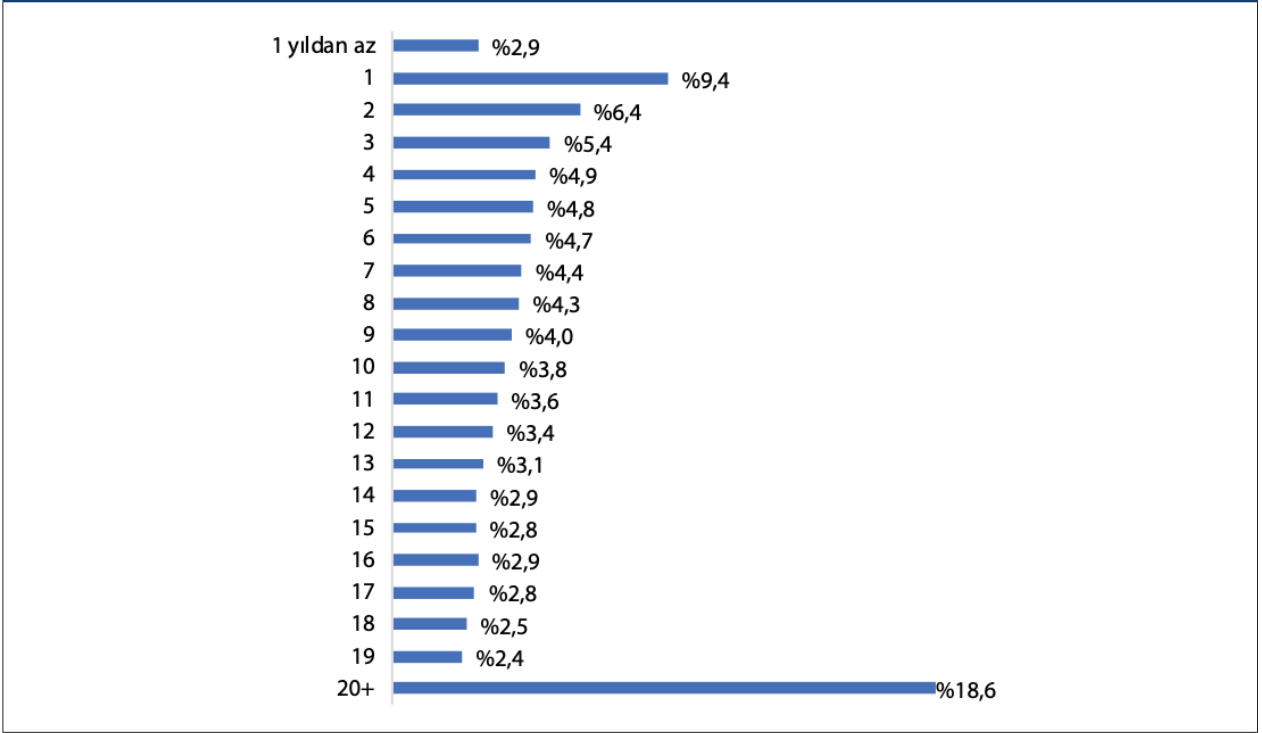
TÜRKİYE'NİN BOŞANMA VERİLERİ

Evliliklerin dışında boşanma verilerinde de dikkate değer hususlar bulunmaktadır. Öncelikle günümüzde kaba boşanma hızının en yüksek olduğu iller Tablo 3'te sıralanmıştır.

TABLO 3. KABA BOŞANMA HIZININ EN YÜKSEK OLDUĞU İLLER (BİNDE)	
Antalya	3,29
İzmir	3,09
Karaman	3,04
Muğla	2,99
Eskişehir	2,89
Uşak	2,88
Denizli	2,88
Kırıkkale	2,73
Tekirdağ	2,69
Aydın	2,67
Türkiye Geneli	2,19

Kaynak: "Evllenme ve Boşanma İstatistikleri, 2024".

GRAFİK 6. EVLİLİK SÜRESİNE GÖRE BOŞANMALAR (YÜZDE)



Kaynak: "Evlendirme ve Boşanma İstatistikleri, 2024".

Bölgesel olarak incelendiğinde kaba boşanma hızının en fazla olduğu on il arasında Ege Bölgesi'ndeki illerin yoğunlukta olduğu görülebilir. Ancak geleneksel yapının daha güçlü olduğu düşünülen Karaman ve Kırıkkale gibi İç Anadolu Bölgesi'ndeki illerinin de listede yer alması dikkat çekmektedir. Bu illerde boşanma oranlarının yükselmesi ise toplumsal dönüşümün ve ekonomik faktörlerin etkisiyle birlikte yorumlanabilir.

Boşanan kişilerin evli kalma süreleri Grafik 6'da yer almaktadır.

Boşanma oranlarının evliliğin ilk yıllarında daha fazla olduğu görülmektedir. Nitekim boşanmaların yüzde 33,7'si evliliğin ilk 5 yılı içinde gerçekleşmektedir. Bu durum özellikle ilk yıllarında evliliklerin daha kırılgan olabileceğini düşündürmektedir. Boşanmaların yüzde 21,3'ü 6-10 yıl arasında yaşanmaktadır. 11-15 yıl arasında boşanmalar yüzde 15,7 ve 16-19 yılları arasında yüzde 10,6 olmaktadır. Ancak 20 yıl ve üzeri evliliklerde boşanma oranı yüzde 18,6 seviyesine yükselmiştir. Bu durum ise uzun süreli evliliklerde

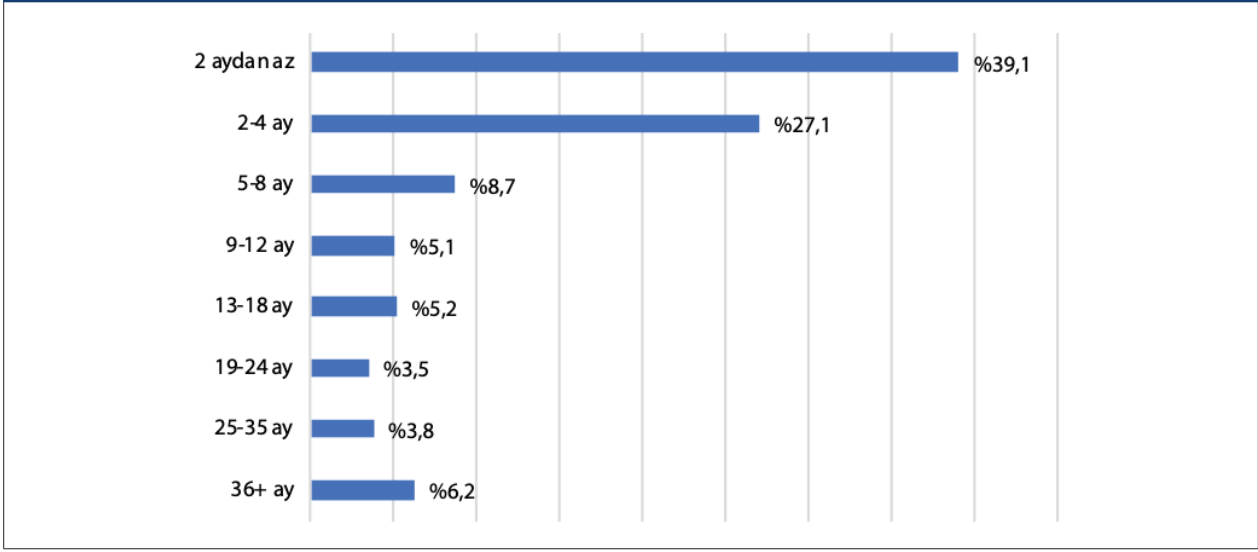
boşanmanın daha az yaygın olmakla birlikte uzun da olsa belirli bir dönemden sonra ilişki dinamiklerinde bir değişimin yaşanabileceğini göstermektedir.

Boşanma davalarının sürelerine bakıldığında ise bunların yüzde 66'sının 4 ay içinde nihayete erdirildiği görülmektedir. Bu oran boşanma davalarının büyük bir kısmının –özellikle son yıllarda– kısa süre içinde sonuçlandığını göstermektedir. Daha geniş bir şekilde bakıldığında davaların yüzde 80'i bir yıl içinde sonlanmaktadır. Ancak buna rağmen bir yılın üzerinde devam eden davaların oranı da azımsanmayacak düzeydedir. Bu durum ise boşanma sürecindeki bireylerin yeniden bir aile veya bir hayat kurmasının önündeki engellerden birini oluşturmaktadır.

SONUÇ

Sonuç olarak tüm bu veriler hem toplumsal hem de demografik açılardan Türkiye'nin önemli bir değişim geçirmekte olduğunu açık bir şekilde göstermektedir.

GRAFİK 7. BOŞANMA DAVASI SÜRELERİ (YÜZDE)



Kaynak: "Evlendirme ve Boşanma İstatistikleri, 2024".

Bilhassa boşanma sayılarındaki artış kişisel ilişkilerin kırılmasının yanı sıra toplumsal yapının değişen dinamiklerini de göz önüne sermektedir.

Boşanmanın ardından çocukların velayetinin bir ebeveyn vermesi ve özellikle kadınların velayete daha fazla sahip olması aile içindeki rollerin yeniden şekillendiğini göstermektedir. Ancak bu durum çocukların yalnız büyümesi ve yalnız ebeveynlerin karşılaştığı ekonomik ve psikolojik zorluklar gibi yeni toplumsal sorunları gündeme getirmektedir. Özellikle çocuğuyla yalnız yaşamak durumunda kalan bekar ebeveynlere ve anne veya babasından ayrı yaşayan çocuklara yönelik çeşitli politikaların geliştirilmesi bu sorunların büyümesinin önüne geçecektir.

Diğer taraftan boşanmaların çoğunlukla evliliklerin ilk beş yılı içinde gerçekleşiyor olması ayrı bir çalışma konusu olacak niteliktedir. Söz konusu durum çiftlerin evliliğin ilk yıllarında çeşitli uyum sorunları yaşadığını ve bunları tek başlarına çözemediğini göstermektedir. Bu sebeple özellikle yeni evli çiftler için uyum sürecini kolaylaştıracak destek mekanizmalarının oluşturulması veya buna yönelik mevcut mekanizmaların daha geniş çaplı bir şekilde işletilmesi önemlidir. Bununla birlikte 20 yılı aşkın evliliklerde de boşanmaların yüksek seviyelere ulaşması yine dik-

kate alınması gereken hususlardan biridir. Bu yüzden her ne kadar evlilik sayılarını artırmak için evlilik yardımları başta olmak üzere çeşitli politikalar hayata geçirilmiş olsa da evliliklerin sağlıklı bir biçimde sürdürülebilmesi için destekleyici politikalara da ihtiyaç bulunmaktadır. Bu anlamda Aile ve Sosyal Hizmetler Bakanlığının her haneye bir aile danışmanı atanması yönünde başlattığı çalışmaların bulunduğunu ve bu çalışmanın önem taşıdığını belirtmek gerekir. Zira bu gibi politikalar kurumsallaştığı ve sağlıklı bir şekilde işlediği takdirde önemli çözüm adımlarından biri olabileceğine sahiptir.

Tüm bunların ötesinde bireylerin kimlik kazanımı ve inşasında ailenin ayrı bir önemi bulunmaktadır. Bireyler toplumsal hayatta da bu kimlik üzerinden var olabilmektedir. Nitekim toplumun sağlığı ve niteliği aile başta olmak üzere bu gibi toplumsal kurumlarla güvence altına alınmaktadır. Buna binaen sağlıklı ve istikrarlı bir toplum için sağlıklı ailenin varlığı elzemdir. TÜİK'in evlenme ve boşanma istatistikleri aynı zamanda aile kurumlarıyla ilgili birçok göstergesi içerdiği ve birtakım sorunlara işaret etmesi bakımından önem arz etmektedir. Bu bağlamda 2025'in "Aile Yılı" ilan edilmesi var olan sorunlara yönelik güçlü bir farkındalığın mevcut olduğunu göstermektedir. Bunun

pratikte de kendisini etkin bir şekilde göstermesi oldukça önemlidir. Dolayısıyla hem bireylerin hem de politika yapıcılarının aile kurumunu yeniden değerlen-

dirmesi, mevcut dönüşümü anlaması ve buna uygun çeşitli politikaların geliştirilmesi bir zorunluluk olarak karşımıza çıkmaktadır.

