

# BELEDİYE MECLİS ÜYELİĞİ VE ŞEHİR YÖNETİMİNE ETKİLERİ

SERDAR GÜLENER

SETA | ANALİZ

MART 2024 · SAYI 409







# BELEDİYE MECLİS ÜYELİĞİ VE ŞEHİR YÖNETİMİNE ETKİLERİ

SERDAR GÜLENER



COPYRIGHT © 2024

Bu yayının tüm hakları Siyaset, Ekonomi ve Toplum Araştırmaları (SETA) Vakfı'na aittir. SETA'nın izni olmaksızın yayının tümünün veya bir kısmının elektronik veya mekanik [fotokopi, kayıt ve bilgi depolama vd.] yollarla basımı, yayımı, çoğaltılması veya dağıtımı yapılamaz. Kaynak göstermek suretiyle alıntı yapılabilir.

Bu yayındaki fikirler tamamen yazarına aittir ve SETA Vakfı'nın yayın politikasını yansıtmayabilir.

SETA Yayınları

ISBN: 978-625-6583-29-0

Uygulama: Said Demirtaş

Baskı: Turkuvaz Haberleşme ve Yayıncılık A.Ş., İstanbul

#### **SETA | SİYASET, EKONOMİ VE TOPLUM ARAŞTIRMALARI VAKFI**

Nenehatun Cd. No: 66 GOP Çankaya 06700 Ankara TÜRKİYE

Tel: +90 312 551 21 00 | Faks: +90 312 551 21 90

www.setav.org | info@setav.org | @setavakfi

#### **SETA | İstanbul**

Defterdar Mh. Savaklar Cd. Ayvansaray Kavşağı No: 41-43

34050 Eyüpsultan İstanbul TÜRKİYE

Tel: +90 212 395 11 00 | Faks: +90 212 395 11 11

#### **SETA | Washington D.C.**

1025 Connecticut Avenue, N.W., Suite 410

Washington D.C., 20036 USA

Tel: 202 223 98 85 | Faks: 202 223 60 99

www.setadc.org | info@setadc.org | @setadc

#### **SETA | Berlin**

Kronenstraße 1, 10117 Berlin GERMANY

berlin@setav.org

#### **SETA | Brüksel**

Avenue des Arts 6, 1000 Bruxelles BELGIUM

Tel: +32 2 313 39 41

# İÇİNDEKİLER

ÖZET	7
GİRİŞ	8
BELEDİYE İDARESİ	9
BELEDİYE ORGANLARI	11
BELEDİYE MECLİSİ	12
BELEDİYE MECLİS ÜYELİĞİ	13
Belediye Meclis Üyeliği Seçim Usulü	13
Belediye Meclis Üyeliğine Adaylık	14
Belediye Meclis Üyeliği Seçim Süreci	16
Belediye Meclis Üye Sayısının Hesaplanması ve Seçimlerin Sonuçlanması	16
Yedek Üyelikten Asıl Üyeliğe Geçiş	17
Belediye Meclis Üyeliği Seçimlerinin Yenilenmesi	17
Belediye Meclis Üyelerinin Görevleri	18
Belediye Meclis Üyeliğinin Sona Ermesi	20
SONUÇ VE DEĞERLENDİRME	20

**SERDAR GÜLENER**

Sakarya Üniversitesi Sosyal Bilimler Enstitüsü'nde doktora eğitimini (2010) tamamlamıştır. 2015-2019 arasında Sakarya Üniversitesi Anayasa Çalışmaları Merkezi (AÇAMER) müdürü olarak görev yapmıştır. Halen Bursa Uludağ Üniversitesi Siyaset Bilimi ve Kamu Yönetimi Bölümü'nde öğretim üyesi olarak görev yapmaktadır.

## ÖZET

Bu analizde belediye meclis üyeliği mahalli idareler mevzuatı çerçevesinde ele alınmakta ve şehirlerin yönetimini nasıl etkilediği incelenmektedir.

Belediye meclislerinin yerel demokrasiye katkıları ve vatandaşların mahalli düzeydeki ihtiyaçlarının karşılanmasındaki rolleri açısından belediye meclis üyeliği oldukça önemli bir makamdır. 2004 tarihli ve 5216 sayılı Büyükşehir Belediyesi Kanunu ve 2005 tarihli ve 5393 sayılı Belediye Kanunu ile belediye meclisleri, Türkiye Büyük Millet Meclisinin (TBMM) yerel düzeydeki birer yansıması olarak yeniden yapılandırılmıştır. Bu analizde meclis üyelerinin seçim usulleri, meclislerin yapısı, işleyişi ve görevleri üzerinden bu kurumların yerel demokrasiye katkıları ve vatandaş temsiliyetinde üstlendikleri işlev ele alınmıştır. Belediye meclis üyeliğine adaylık için gerekli şartlar, seçim sistemi ve meclis üyelerinin belediye yönetimindeki rolleri detaylı bir şekilde mahalli idareler mevzuatı referans alınarak incelenmiştir. Belediye meclislerinin demokratik işleyişe ve yerel düzeydeki sorunların çözümüne nasıl katkıda bulunduğu meclis üyeliği makamı merkeze alınarak ortaya koyulmuştur.

## GİRİŞ

Ulusal düzeyde demokrasinin yerleşmesi ve gelişmesinde mahalli idareler oldukça önemli bir işlevi yerine getirmektedir. Ortaya çıkış amaçlarının başında yerel hizmetlerin bireye en yakın birimler tarafından yerine getirilmesi olan mahalli idareler aynı zamanda sağladıkları katılım ve müzakere imkanları ile demokrasinin yerelden ulusal düzeye uzanmasını sağlayan köprü işlevi de üstlenmektedir. Bu anlayışın arkasında mekansal olarak küçük, belirli bir amaca odaklanmış, bireye yakın ve uyumlu bir topluluktan oluşan yapılardaki siyasi yaşamın gerçek demokrasi için en uygun koşullara sahip olduğu düşüncesinin yattığı söylenebilir.<sup>1</sup> Bu noktada mahalli idarelerin sağladıkları imkanların sahip olduğu (yönetmel) mekanizmalarla ilgili olduğu not edilmelidir.

Mahalli idarelerin demokrasiye yaptıkları ikinci katkı ise daha ziyade demokrasinin sürdürülebilirliği üzerinde etkilidir. Yerelin

güçlendirilmesi esasından hareket eden bu anlayışa göre ulusal düzeyde demokrasinin sürdürülebilir kılınması için önce yerel düzeydeki sürdürülebilirliğin sağlanması gerekmektedir. Ekonomik gelişme, eşitliğin güçlendirilmesi, demokratik siyasi kültür ve güçlü sivil toplum gibi faktörleri sürdürülebilirliğin ölçütleri olarak kabul eden bu yaklaşım<sup>2</sup> yerel düzeyde bu başlıklarda sağlanacak gelişmelerin demokrasinin kalitesini artırarak sürdürülebilirliğine de hizmet edeceğini iddia etmektedir. Bu yaklaşım –ilkinden farklı olarak– demokrasinin çevresel unsurlarına odaklanmaktadır. Başka bir ifadeyle demokratik iklim şartlarını, demokrasinin olmazsa olmazı katılım ve müzakereye eklemektedir. Buna binaen bu yaklaşım demokratik katılımı ve müzakereyi reddetmek bir yana kalitesinin artırılması için çevresel unsurları dikkate alan bir perspektif sunmaktadır.

Mahalli idareler katılımcı demokrasinin mikro ölçekli mekanları olarak yerel demokrasi ile mahalli idare ilişkisinin ana hattını meydana getirmektedir. Kamusal katılımın ise bu hattın sınır çizgisini belirlediği söylenebilir. Kamusal katılımı, vatandaşların karşılaştıkları sorunları müzakere yoluyla çözüm üretecek kararları alabilmeleri<sup>3</sup> olarak tanımladığımızda bireyin yaşadığı yerlerde bu imkana sahip olabilmesi daha anlamlı bir hal almaktadır.

Mahalli idarelerin katılım ve müzakereye dair sahip olduğu bu teorik çerçeve kuşkusuz pratik bir karşılığa da sahiptir. Bu karşılığın mahalli idare organlarının organizasyon, yapı ve işleyiş açısından demokratik bir süreci nasıl anlamlı hale getirdiğini kavramak gerekmektedir. Bu durumu sadece prosedürlerin kendisi-

2 Blz. B. C. Smith, "Sustainable Local Democracy", *Public Administration and Development*, Cilt: 16, Sayı: 2, (1996), s. 163-178.

3 Frank Fischer, "Professional Knowledge and Citizen Participation: Rethinking Expertise", *Citizens, Experts, and the Environment: The Politics of Local Knowledge*, (Duke University Press, Durham ve Londra, 2000), s. 32.

1 Hugh Whalen, "Democracy and Local Government", *Canadian Public Administration*, Cilt: 3, Sayı: 1, (1960), s. 7.



ne odaklanan bir bakışla ele almamak lazımdır. Çünkü coğrafi olarak vatandaşın bulunduğu –ona en yakın– yerdeki birimlere katılması ulusal düzeyde yönetime katılmaktan daha kolay gerçekleşmektedir.<sup>4</sup> Bu sayede demokratik hayatta sağlanacak canlılık, vatandaşların siyasal sisteme ve idareye olan katılım düzeylerini yükselterek vatandaşlık haklarının gelişimine de katkı sağlayacaktır.<sup>5</sup> Bunun doğrudan bir sonucu ise temel hak ve özgürlüklerin gelişmesi olacaktır.

Mahalli idarelerin ülkemizde coğrafi olarak en etkin biçimini belediyeler meydana getirmektedir. Bu analizde çizilen çerçeve içinde belediyelerde demokratik katılımın gerçekleşmesini sağlayan organlar olan belediye meclislerine odaklanılarak mahalli idareler mevzuatı çerçevesinde belediye meclis üyeliği incelenmiştir. Böylece 31 Mart 2024'te gerçekleşecek mahalli idareler genel seçimlerine gidilen süreçte yerel demokratik katılımın belediye meclis üyeliği bağlamında ne anlam ifade ettiği sorusuna cevap aranmıştır.

## BELEDİYE İDARESİ

1982 Anayasası'nın 127. maddesi mahalli idarelerin anayasal temelini meydana getirmektedir. Maddenin 1. fıkrasına göre "mahalli idareler; il, belediye veya köy halkının mahalli müşterek ihtiyaçlarını karşılamak üzere kuruluş esasları kanunla belirtilen ve karar organları, gene kanunda gösterilen, seçmenler tarafından seçilerek oluşturulan kamu tüzelkişileridir". Buna göre Anayasa mahalli idareleri üçe ayırmaktadır:

- İl (Özel İdaresi)
- Belediye İdaresi
- Köy İdaresi

<sup>4</sup> Bilal Eryılmaz, *Kamu Yönetimi*, 5. Baskı, (Umuttepe Yayınları, Kocaeli: 2012), s. 173.

<sup>5</sup> Eryılmaz, *Kamu Yönetimi*, s. 173.

Aralık 2023 verilerine göre Türkiye nüfusunun<sup>6</sup> 80 milyon 637 bin 800'ü belediye sınırları içinde yaşamaktadır. Türkiye nüfusunun toplamı düşünüldüğünde yüzde 94,45'inin belediye sınırları içinde yer aldığı görülmektedir. Bu nedenle belediye idaresinin Türkiye'deki en önemli mahalli idare birimi olduğu ifade edilebilir. Bu durum Tablo 1'deki verilerden de izlenebilir.

**TABLO 1. BELEDİYE SAYISI**

Belediye Türü	Sayı
Büyükşehir Belediyesi	30
İl Belediyesi	51
Büyükşehir İlçe Belediyesi	519
İlçe Belediyesi	403
Belde Belediyesi	390
<b>Toplam</b>	<b>1.393</b>

**Kaynak:** "Türkiye Mülki İdare Bölümleri Envanteri", T.C. İçişleri Bakanlığı, <https://www.e-icisleri.gov.tr/Anasayfa/MulkildariBolumleri.aspx>, (Erişim tarihi: 17 Şubat 2024).

Güncel verilere göre büyükşehir belediye sayısı 30, il belediyesi sayısı 51, büyükşehir ilçe belediyesi sayısı 519, (normal) ilçe belediyesi sayısı 403 ve belde belediyesi sayısı ise 390'dır. Toplam belediye sayısı ise 1.393' tür (Tablo 1).

Modern anlamıyla belediye idaresi, tarihsel olarak Osmanlı devletinden Türkiye Cumhuriyeti'ne miras kalan mahalli idare birimlerinden biri olarak ilk kez 1857 Nizamnamesi ile ortaya çıkmıştır.<sup>7</sup> Bugün itibarıyla 167 yıllık bir geçmişe sahiptir. Belediye Meclislerinin ortaya çıkışının da belediyelerin tarihsel gelişimine paralel bir seyir izlediği söylenebilir. 1877'de yürürlüğe giren iki ayrı belediye kanunu ile İstanbul ve diğer şe-

<sup>6</sup> TÜİK verilerine göre 31 Aralık 2023 itibarıyla Türkiye nüfusu 85 milyon 372 bin 377 kişidir. Bkz. "Adrese Dayalı Nüfus Kayıt Sistemi Sonuçları, 2023", TÜİK, 6 Şubat 2024, <https://data.tuik.gov.tr/Bulten/Index?p=Adrese-Dayali-Nufus-Kayit-Sistemi-Sonuclari-2023-49684>, (Erişim tarihi: 17 Şubat 2024).

<sup>7</sup> "Belediye", *Türkiye Diyanet Vakfı İslam Ansiklopedisi*, 5. Cilt, (Türkiye Diyanet Vakfı Yayınları, İstanbul: 1992), s. 400.

hirlerde belediye meclis üyelerinin seçim yöntemi düzenlenmiştir. Bu düzenlemeye göre seçmen olabilmek için belirli bir emlak vergisi ödeme şartı ve erkek olma kriteri getirilmiştir. Hatta belediye başkanları, seçilen meclis üyeleri arasından merkezi hükümet tarafından atanmıştır. 1908 sonrasında da belediyelerin kurumsallaşması ve seçim yönteminin düzenli bir şekilde uygulanması sağlanabilmiştir.<sup>8</sup>

Tablo 1’de görülebilen diğer bir durum belediyelerin tek tip bir örgütlenmeye sahip olmadığıdır. Üç belediye tipinden bahsetmek mümkündür. Bunlar 5393 sayılı Belediye Kanunu’na<sup>9</sup> tabi olan il ve ilçe belediyeleri ile 5216 sayılı<sup>10</sup> Büyükşehir Belediyesi Kanunu’na tabi olan büyükşehir belediyeleridir.

Anayasa’nın 127. maddesinin ilk fıkrasında mahalli idarelerin türlerinin yanında aynı zamanda “Karar organları, gene kanunda gösterilen, seçmenler tarafından seçilerek oluşturulan kamu tüzel kişileridir” denilerek mahalli idarelerin yerel demokrasi açısından sahip oldukları öneme de işaret edilmektedir. Buna göre beş yılda bir il özel idaresi, belediye idaresi ve köy idaresinin (belirli) organları seçmenler tarafından belirlenmektedir.

Belediyeler Anayasa’nın aynı maddesine göre buldukları yerdeki mahalli ve müşterek ihtiyaçları karşılamakla görevli ve sorumludur. Bunlar hem 5393 sayılı Belediye Kanunu hem de 5216 sayılı Büyükşehir Belediyesi Kanunu’nun ilgili maddelerinde sıralanmaktadır.

5393 sayılı Belediye Kanunu’nun 14. maddesine göre belediyelerin görev ve sorumlulukları şunlardır:

- Belediye, mahalli müşterek nitelikte olmak şartıyla;

a) İmar, su ve kanalizasyon, ulaşım gibi kentsel alt yapı; coğrafi ve kent bilgi sistemleri; çevre ve çevre sağlığı, temizlik ve katı atık; zabıta, itfaiye, acil yardım, kurtarma ve ambulans; şehir içi trafik; defin ve mezarlıklar; ağaçlandırma, park ve yeşil alanlar; konut; kültür ve sanat, turizm ve tanıtım, gençlik ve spor orta ve yüksek öğrenim öğrenci yurtları (Bu Kanununun 75 inci maddesinin son fıkrası, belediyeler, il özel idareleri, bağlı kuruluşları ve bunların üyesi oldukları birlikler ile ortağı oldukları Sayıştay denetimine tabi şirketler tarafından, orta ve yüksek öğrenim öğrenci yurtları ile Devlete ait her derecedeki okul binalarının yapım, bakım ve onarımı ile tefrişinde uygulanmaz.); sosyal hizmet ve yardım, nikah, meslek ve beceri kazandırma; ekonomi ve ticaretin geliştirilmesi hizmetlerini yapar veya yaptırır. (Mülga son cümle: 12/11/2012-6360/17 md.) (...) (Ek cümleler: 12/11/2012-6360/17 md.) Büyükşehir belediyeleri ile nüfusu 100.000’in üzerindeki belediyeler, kadınlar ve çocuklar için konukevleri açmak zorundadır. Diğer belediyeler de mali durumları ve hizmet önceliklerini değerlendirerek kadınlar ve çocuklar için konukevleri açabilirler.

b) (...) Devlete ait her derecedeki okul binalarının inşaatı ile bakım ve onarımını yapabilir veya yaptırabilir, her türlü araç, gereç ve malzeme ihtiyaçlarını karşılayabilir; sağlıkla ilgili her türlü tesisi açabilir ve işletebilir; mabetlerin yapımı, bakımı, onarımını yapabilir; kültür ve tabiat varlıkları ile tarihi dokunun ve kent tarihi bakımından önem taşıyan mekanların ve işlevlerinin korunmasını sağlayabilir; bu amaçla bakım ve onarımını yapabilir, korunması mümkün olmayanları aslına uygun olarak yeniden inşa edebilir; cemevlerinin yapım, bakım ve onarımını yapabilir. (Değişik ikinci cümle: 12/11/2012-6360/17 md.) Gerektiğinde, sporu teşvik etmek amacıyla gençlere spor malzemesi verir, amatör spor kulüp-

8 Tarkan Oktay, “Yerel Yönetim Reformu Sonrasında Türkiye’de Belediye Meclisleri”, *Türkiye’de Yeni Kamu Yönetimi: Yerel Yönetim Reformu*, ed. Yüksel Demirkaya, (Dünya Yerel Yönetim ve Demokrasi Akademisi Vakfı Yayınları, İstanbul: 2016), s. 356.

9 *Resmî Gazete*, Sayı: 25874, 13 Temmuz 2005.

10 *Resmî Gazete*, Sayı: 25531, 23 Temmuz 2004.

lerine aynı ve nakdi yardım yapar ve gerekli desteği sağlar, her türlü amatör spor karşılaşmaları düzenler, yurt içi ve yurt dışı müsabakalarda üstün başarı gösteren veya derece alan öğrencilere, sporculara, teknik yöneticilere ve antrenörlere belediye meclisi kararıyla ödül verebilir. Gıda bankacılığı yapabilir.

(Ek fıkra: 12/11/2012-6360/17 md.; Değişik: 12/7/2013-6495/100 md.) Belediyelerin birinci fıkranın (b) bendi uyarınca, sporu teşvik etmek amacıyla yapacakları nakdi yardım, bir önceki yıl genel bütçe vergi gelirlerinden belediyeleri için tahakkuk eden miktardan; büyükşehir belediyeleri için binde yedisini, diğer belediyeler için binde on ikisini geçemez. (İptal fıkra: Anayasa Mahkemesinin 24/1/2007 tarihli ve E. 2005/95, K. 2007/5 sayılı Kararı ile.)

Hizmetlerin yerine getirilmesinde öncelik sırası, belediyenin mali durumu ve hizmetin ivediliği dikkate alınarak belirlenir.

Belediye hizmetleri, vatandaşlara en yakın yerlerde ve en uygun yöntemlerle sunulur. Hizmet sunumunda engelli, yaşlı, düşkün ve dar gelirli durumuna uygun yöntemler uygulanır.

Belediyenin görev, sorumluluk ve yetki alanı belediye sınırlarını kapsar.

Belediye meclisinin kararı ile mücavir alanlara da belediye hizmetleri götürülebilir.

4562 sayılı Organize Sanayi Bölgeleri Kanunu hükümleri saklıdır.

(Ek fıkra: 1/7/2006-5538/29 md.) Sivil hava ulaşımına açık havaalanları ile bu havaalanları bünyesinde yer alan tüm tesisler bu Kanunun kapsamı dışındadır.

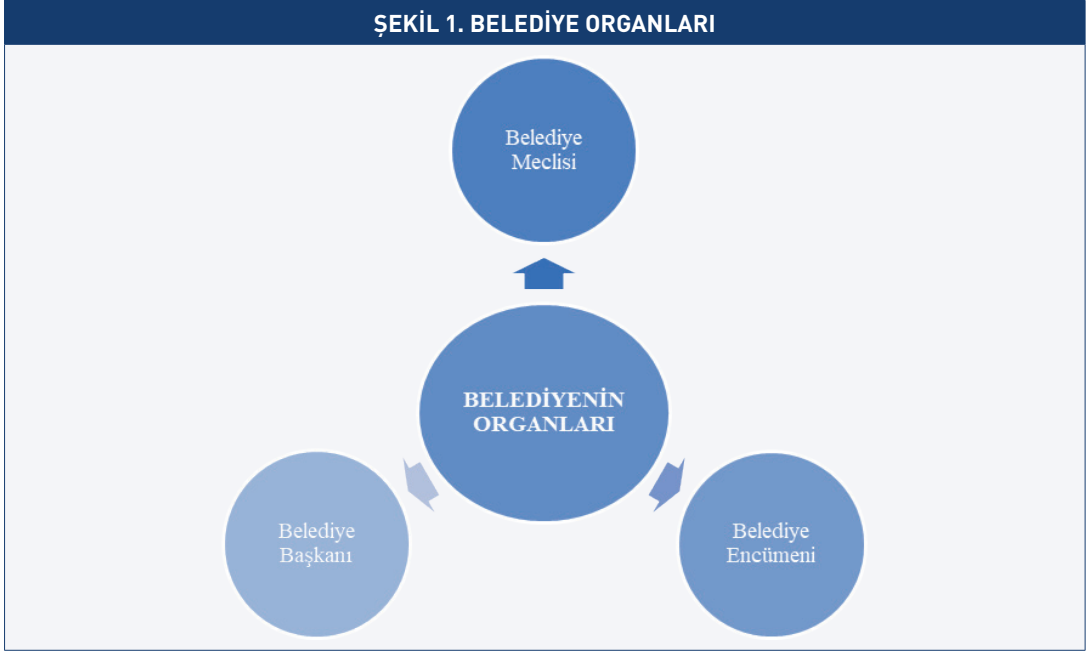
5216 sayılı Büyükşehir Belediyesi Kanunu'nun 7. maddesinde büyükşehir ve ilçe belediyelerinin görev ve sorumlulukları liste usulü ile bentler halinde sayılmaktadır. Bu maddeye göre büyükşehir belediyesinin stratejik planı, yıllık

hedefleri, yatırım programları ve bunlara uygun olarak bütçesini hazırlamak, nazım imar planı hazırlamak, ulaşım ana planını yapmak, su ve kanalizasyon, toplu taşıma, itfaiye, çevre sağlığı, yolcu ve yük terminalleri, toptancı halleri ve mezbahaları yapmak, yaptırmak, işletmek veya işlettirmek, ana yol ve caddeleri yapmak, ağaçlandırmak, coğrafi ve kent bilgi sistemleri hazırlamak, birinci sınıf gayrisihhi müesseseleri ruhsatlandırmak, afet riski taşıyan veya can ve mal güvenliği açısından tehlike oluşturan binaları tahliye etme ve yıkım konusunda ilçe belediyelerinin talepleri halinde her türlü desteği sağlamak, sağlık merkezleri, hastaneler, eğitim, sosyal ve kültürel hizmetler, kültür ve tabiat varlıkları ile tarihi dokuyu korumak gibi hizmetler bu görev ve sorumlulukların başlıcalarıdır. İlçe belediyeleri arasında ortaya çıkacak anlaşmazlıkların çözülmesi, belediyelerin imar uygulamalarının denetlenmesi ve belediye hizmetleri arasında koordinasyonun sağlanmasını da büyükşehir belediyelerinin görev alanı içinde saymak mümkündür.

Modern anlamıyla belediye idaresi, tarihsel olarak Osmanlı devletinden Türkiye Cumhuriyeti'ne miras kalan mahalli idare birimlerinden biri olarak ilk kez 1857 Nizamnamesi ile ortaya çıkmıştır.

## BELEDİYE ORGANLARI

Gerek il ve ilçe belediyeleri gerekse büyükşehir belediyeleri olsun bahsi geçen görev ve sorumluluklarını sahip olduğu organları eliyle yerine getirmektedir. Bu organlar karar alma, kararları yerine getirme ve denetleme gibi belediye hizmetlerinin yerine getirilmesi sırasındaki asli fonksiyonların hayata geçirilmesini sağlamaktadır.



**Kaynak:** 5393 sayılı Belediye Kanunu

5393 sayılı Belediye Kanunu'na tabi belediyelerde bu organlar belediye başkanı, Belediye Meclisi ve Belediye Encümenidir. 5216 sayılı Büyükşehir Belediye Kanunu ise bu organları büyükşehir belediye başkanı, Büyükşehir Belediye Meclisi ve Büyükşehir Belediye Encümeni olarak saymaktadır.

Bunlardan Belediye Meclisi belediyenin (genel) karar organı iken belediye başkanı ise belediye idaresinin başı ve tüzel kişiliğinin temsilcisidir. Belediye Encümeni de diğer bir karar organı olarak öne çıkmaktadır.

5216 sayılı Büyükşehir Belediyesi Kanunu'na tabi olan büyükşehir belediyelerinde de benzer bir yapılanma söz konusu olmakla birlikte burada organlar büyükşehir belediye başkanı, Büyükşehir Belediye Meclisi ve Büyükşehir Belediye Encümeni adını almaktadır.

## BELEDİYE MECLİSİ

Belediyenin genel karar organı olarak Belediye Meclisi hem 5393 sayılı Belediye Kanunu hem

de 5216 sayılı Büyükşehir Belediyesi Kanunu ile oldukça geniş görev ve yetkilere sahiptir.

5393 sayılı Belediye Kanunu'nun 18. maddesinde Belediye Meclisinin görev ve sorumluluklarına yer verilmektedir. Bu maddeye göre Belediye Meclisi; stratejik plan, yatırım ve çalışma programları, belediye faaliyetleri ve personelinin performans ölçütlerini görüşmek ve kabul etmek; bütçe ve kesin hesabı kabul etmek; belediyenin imar planlarını görüşmek ve onaylamak, borçlanmaya karar vermek; taşınmaz mal alımı, satımı, takası, tahsisi, tahsisli bir taşınmazın tahsisinin kaldırılması, kanunlar tarafından vergi, resim, harç ve katılma payı konusu yapılmayan ve ilgililerin isteğine bağlı olmayan hizmetler için uygulanacak ücret tarifesini belirlemek; şartlı bağışları kabul etmek; vergi, resim ve harçlar dışında kalan ve bu kanunda miktarı belirlenenden fazla dava konusu olan belediye uyuşmazlıklarının sulh ile tasfiyeye, kabul ve feragat karar vermek; belediye adına imtiyaz verilmesine ve belediye yatırımlarının yap-işlet veya yap-işlet-devret modeli ile yapıl-

masına, belediyeye ait şirket, işletme ve iştiraklerin özelleştirilmesine karar vermek; Meclis Başkanlık Divanını ve encümen üyeleri ile ihtisas komisyonları üyelerini seçmek; norm kadro çerçevesinde belediyenin ve bağlı kuruluşlarının kadrolarının ihdas, iptal ve değiştirilmesine karar vermek; belediye tarafından çıkarılacak yönetmelikleri kabul etmek; meydan, cadde, sokak, park, tesis ve benzerlerine ad vermek; mahalle kurulması, kaldırılması, birleştirilmesi, adlarıyla sınırlarının tespiti ve değiştirilmesine karar vermek; beldeyi tanıtıcı amblem, flama ve benzerlerini kabul etmek; diğer mahalli idareler ile birlik kurulması, kurulmuş birliklere katılma veya ayrılmaya karar vermek; yurt içindeki ve Çevre ve Şehircilik Bakanlığının izniyle yurt dışındaki belediyeler ve mahalli idare birlikleriyle karşılıklı iş birliği yapılmasına, kardeş kent ilişkileri kurulmasına, ekonomik ve sosyal ilişkileri geliştirmek amacıyla kültür, sanat ve spor gibi alanlarda faaliyet ve projeler gerçekleştirilmesine, bu çerçevede arsa, bina ve benzeri tesisleri yapma, yaptırma, kiralama veya tahsis etmeye karar vermek; fahri hemşerilik payesi ve beratı vermek; belediye başkanı ile encümen arasındaki anlaşmazlıkları karara bağlamak; mücavir alanlara belediye hizmetlerinin götürülmesine karar vermek ve imar planlarına uygun şekilde hazırlanmış belediye imar programlarını görüşerek kabul etmek görev ve yetkilerine sahiptir.

5216 sayılı Büyükşehir Belediyesi Kanunu, 12. maddesinde Büyükşehir Belediye Meclisini hüküm altına almakta ve büyükşehir belediyesinin karar organı olarak tanımlamaktadır.

Analizin bundan sonraki kısmında belediyelerin genel karar organları olan, hem üyelerinin seçimi hem de görev ve yetkileri açısından yerel demokrasi ile mahalli idareler arasındaki ilişkinin en fazla somutlaştığı organlardan biri olan Belediye Meclisleri ve meclis üyelikleri incelenmektedir.

## BELEDİYE MECLİS ÜYELİĞİ

5393 sayılı Belediye Kanunu, Belediye Meclisini 17-32. maddeleri arasında düzenlemektedir. 17. maddede belediye meclis üyelerinin seçimle iş başına geleceği hüküm altına alınmıştır. Meclis üyeliklerine ilişkin seçim usulü, aday olma usulü, seçilenlerin tespiti ve ilanı vb. diğer teknik hususlar 2972 sayılı Mahalli İdareler ile Mahalle Muhtarlıkları ve İhtiyar Heyetleri Seçimi Hakkında Kanun<sup>11</sup> tarafından ayrıntılandırılmaktadır.

### Belediye Meclis Üyeliği Seçim Usulü

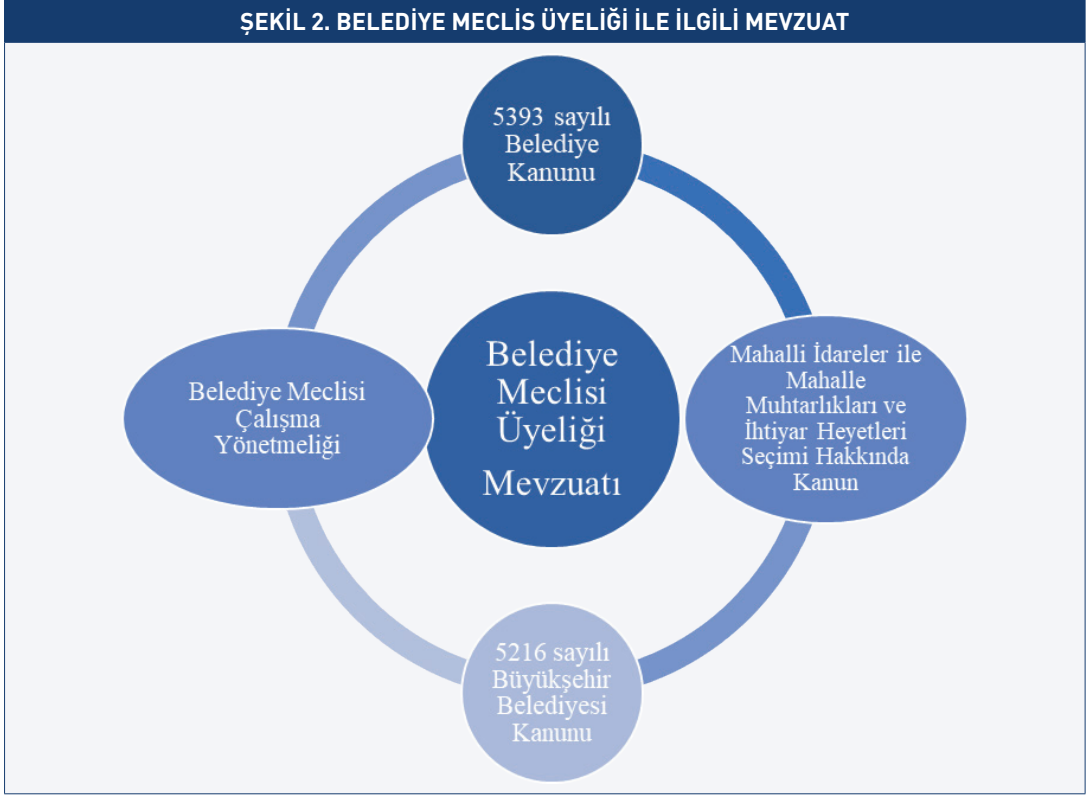
Meclis üyelerinin belirlenmesinde uygulanacak seçim sistemi ve seçim usulü ise Mahalli İdareler ile Mahalle Muhtarlıkları ve İhtiyar Heyetleri Seçimi Hakkında Kanun'un 2. maddesinde düzenlenmektedir. Bu madde ilk fıkrasında mahalli idareler seçimlerinin serbest, eşit, gizli, tek dereceli, genel oy, açık sayım ve döküm esaslarına göre yargı yönetim ve denetimi altında yapılacağını hükme bağlarken "Belediye Meclisi üyelikleri için yapılan seçimlerde, onda birlik baraj uygulamalı nispi temsil sistemi, belediye başkanlığı seçiminde ise çoğunluk sistemi uygulanacağını" düzenlemektedir. "Belediye meclisi üyelikleri seçiminde her belde bir seçim çevresidir" (md. 3).

Aynı kanunun 8. maddesi seçim takviminin başlangıcını düzenlemektedir. Buna göre mahalli idareler seçimleri beş yılda bir yapılır. Her seçim döneminin beşinci yılındaki ocak ayının ilk günü seçimin başlangıç tarihi ve aynı yılın mart ayının son pazar günü oy verme günüdür.

Mahalli İdareler ile Mahalle Muhtarlıkları ve İhtiyar Heyetleri Seçimi Hakkında Kanun'un 5. maddesi Belediye Meclislerine seçilecek üye sayısını düzenlemektedir.

<sup>11</sup> Resmi Gazete, Sayı: 18285, 18 Ocak 1984.

ŞEKİL 2. BELEDİYE MECLİS ÜYELİĞİ İLE İLGİLİ MEVZUAT



Belediye meclis üyelikleri için son genel nüfus sayımı sonuçlarına göre asıl üyelik ve aynı sayıda yedek üyelik şöyle hesaplanır:

- Nüfusu 10.000'e kadar olan beldelerde **9**
- Nüfusu 10.001'den 20.000'e kadar olan beldelerde **11**
- Nüfusu 20.001'den 50.000'e kadar olan beldelerde **15**
- Nüfusu 50.001'den 100.000'e kadar olan beldelerde **25**
- Nüfusu 100.001'den 250.000'e kadar olan beldelerde **31**
- Nüfusu 250.001'den 500.000'e kadar olan beldelerde **37**
- Nüfusu 500.001'den 1.000.000'a kadar olan beldelerde **45**
- Nüfusu 1.000.000'dan fazla olan beldelerde **55**

Büyükşehir Belediye Meclisine katılacak üye sayısında Büyükşehir Belediyesi hudutları içinde kalan ilçe seçim çevreleri için tespit edilen Belediye Meclisi üye sayısının her ilçe için 1/5'i alınmak suretiyle bulunacak toplam sayı kadar üyeden teşekkül edeceği hükme bağlanmaktadır. Bu hesaplamada artık sayılar ise nazara alınmamaktadır. Ayrıca yedek üyelikler de aynı usulle hesaplanmaktadır (md. 6).

Seçilen üyelere ilişkin tespit belediyenin bağlı bulunduğu İl Seçim Kurulu tarafından yapıldıktan sonra İlçe Seçim Kuruluna bildirilmektedir (md. 7).

### Belediye Meclis Üyeliğine Adaylık

Belediye Meclisine üye aday olabilmek için şu şartları taşımak gerekmektedir (md. 9):

- Milletvekili Seçimi Kanunu'nun 11. maddesindeki<sup>12</sup> sakıncaları taşımamak
- Seçilme yeterliliğine sahip olmak
- Türkiye Cumhuriyeti vatandaşı olmak
- 18 yaşını doldurmuş olmak

Belediye meclis üyeliğine aday olmak isteyenler bir siyasi parti listesinden bu adaylıklarını koyabilecekleri gibi bağımsız olarak da aday olabilirler (md. 10). Aynı maddenin (c) bendi kontenjan adaylığını düzenlemektedir. Buna göre "siyasi partiler, belediye meclis üye sayısı 9 ve 11 olan beldelerde bir, 15 olan beldelerde iki, 25 ve 31 olan beldelerde üç, 37 olan beldelerde dört, 45 olan beldelerde beş, 55 olan beldelerde altı adet kontenjan adayı gösterebilirler". Ayrıca kontenjan adayı adayların sıralamasına dahil edilmez ve aday listelerinde kontenjan adayı olarak ayrıca yazılır.

Siyasi partilerin ilçe idare kurulları seçime katılacakları çevrelere ait aday listelerini İlçe Seçim Kurullarına, alındı belgesi karşılığında, ön seçim gününden en geç on gün sonraki gün saat 17.00'ye kadar verir (md. 12). Belediye meclis üyeliğine bağımsız olarak adaylığını koymak isteyenler ise seçime katılacakları seçim çevresinin bulunduğu İlçe Seçim Kurulu başkanlığına, bu kanunun adaylık için aradığı şart ve vasıfları haiz olduklarını belirten bir dilekçe ile başvurabilir

12 2839 sayılı Milletvekili Seçimi Kanunu'nun 11. maddesinde milletvekili seçilemeyecek olanlar yer almaktadır. Buna göre; i) ilköğretim mezunu olmayanlar, ii) kısıtlılar, iii) askerlikle ilişkili olanlar, iv) kamu hizmetinden yasaklılar, v) taksirli suçlar hariç toplam bir yıl veya daha fazla hapis veya süresi ne olursa olsun ağır hapis cezasına hüküm giymiş olanlar, vi) affa uğramış olsalar bile basit ve nitelikli zimmet, irtikap, rüşvet, hırsızlık, dolandırıcılık, sahtecilik, inancı kötüye kullanma, dolanlı iflas gibi yüz kızartıcı suçlar ile istimal ve istihlak kaçakçılığı dışında kalan kaçakçılık suçları, resmi ihale ve alım satımlara fesat karıştırmaya veya devlet sırlarını açığa vurma suçlarından biriyle mahkum olanlar, Türk Ceza Kanunu'nun İkinci Kitabı'nın, birinci babında yazılı suçlardan veya bu suçların işlenmesini aleni olarak tahrik etme suçundan mahkum olanlar, terör eylemlerinden mahkum olanlar, Türk Ceza Kanunu'nun 536. maddesinin birinci, ikinci ve üçüncü fıkralarında yazılı eylemler ile aynı kanunun 537. maddesinin birinci, ikinci, üçüncü, dördüncü ve beşinci fıkralarında yazılı eylemleri siyasi ve ideolojik amaçlarla işlemekten mahkum olanlar milletvekili olamazlar.

(md. 13). Bağımsız olarak başvuran adaylar en yüksek derecedeki devlet memurunun brüt aylığı kadar parayı ilgili mal sandığına yatırarak makbuzunu başvurma belgesine ekler ve bu miktar Hazineye irat kaydedilir (md. 13).

## Belediye meclislerinin yerel demokrasiye katkıları ve vatandaşların mahalli düzeydeki ihtiyaçlarının karşılanmasındaki rolleri açısından belediye meclis üyeliği oldukça önemli bir makamdır.

Adaylıklara itiraz konusunu hükme bağlayan kanunun 14. maddesine göre adaylar adaylıkların geçici olarak ilanından itibaren iki gün içinde İlçe Seçim Kuruluna itiraz edilebilir. İtirazlar ise İlçe Seçim Kurulu tarafından en geç iki gün içinde karara bağlanır ve ilgililer kararlara karşı iki gün içinde İl Seçim Kuruluna itiraz edebilir. İl Seçim Kurulu bu itirazları en çok iki gün içinde kesin olarak karara bağlamakla yükümlüdür. Aynı maddeye göre siyasi partilerin aday listelerinde yapılan itirazlar üzerine eksiklik husule geldiği takdirde İlçe Seçim Kurulunun tebliğinden itibaren beş gün içinde bu eksikliklerini tamamlayamazlarsa o partiler o seçim çevresinde eksik liste ile ilgili seçime katılırlar.

İlçe Seçim Kurulu tarafından yapılan incelemeler neticesinde adaylık şartlarında bir eksiklik veya aykırılık söz konusuysa bu durum geçici ilan tarihinden itibaren iki gün içinde ilgili adaya ve siyasi partilerin ilçe başkanlıklarına bildirilir. İlgili aday veya mensubu olduğu siyasi parti bu bildirim üzerine en geç iki gün içinde İl Seçim Kuruluna itiraz edebilir. İl Seçim Kurulu bu itirazı en geç iki gün içinde kesin karara bağlar. İtirazı reddedilen bağımsız aday seçime katılma hakkını kaybeder. Siyasi parti adayları

hakkında 14. maddenin ikinci fıkrasının hükmü uygulanır.

Adaylar İlçe Seçim Kurulları tarafından oy verme gününden önceki 20. gün ilan edilmektedir. Söz konusu ilan gerçekleştiikten sonra adaylıktan istifa seçim sonuna kadar dikkate alınmaz. Eğer bu duruma rağmen seçilen bir aday olursa istifaları sonuç doğurur ve yerlerine sıralamada sonra gelenler seçilmiş sayılır. Adayın ölümünde de benzer bir prosedür işler (md. 16).

Belediye meclis üyeleri seçimlerde aday olabilmek için mevcut görevlerinden istifa etmek zorunda değildir. Milletvekilliği, belediye başkanlığı, il genel meclisi ve belediye meclis üyeliği ile muhtarlık bir şahıs uhdesinde birleşemez. Ancak belediye meclis üyeliğine seçilen aday seçim sonuçları kendisine tebliğ edildikten itibaren on beş gün içinde tercih hakkını kullanır, kullanmayanlar seçildikleri görevi reddetmiş sayılır (md. 17).

## Belediye Meclis Üyeliği Seçim Süreci

2972 sayılı Mahalli İdareler ile Mahalle Muhtarlıkları ve İhtiyar Heyetleri Seçimi Hakkında Kanun'un 18. maddesi belediye meclis üyelerinin seçiminde birleşik oy pusulası kullanılacağını hüküm altına almaktadır. Aynı maddenin (f) bendinde belediye meclis üyeleri seçimlerinde kullanılan birleşik oy pusulasına siyasi parti adaylarının ad ve soyadlarının yazılmayaacağı belirtilmektedir.

Seçmenler, Yüksek Seçim Kurulu veya onun izin ve denetimiyle İl Seçim Kurulları tarafından yaptırılarak sandık kurullarına kadar ulaştırılan ve birleşik oy pusulaları ile birlikte kendisine verilen "evet" veya "tercih" yazılı mührü alarak tercih ettiği partiye veya bağımsız adaya ait özel daire içine basmak suretiyle oyunu kullanır (md. 19).

## Belediye Meclis Üye Sayısının Hesaplanması ve Seçimlerin Sonuçlanması

2972 sayılı Mahalli İdareler ile Mahalle Muhtarlıkları ve İhtiyar Heyetleri Seçimi Hakkında Kanun'un 23. maddesi seçilen üyelerin sayısının hesaplanmasını şu şekilde düzenlemektedir:

- Bir seçim çevresinde kullanılan geçerli oy toplamının 1/10'ine tekabül eden sayı, bütün partilerin ve bağımsız adayların aldıkları oy sayısından ayrı ayrı çıkarılır. Bu çıkarmadan sonra geriye oyu kalmayan siyasi partiler ve bağımsız adaylar üye tahsisinde hesaba katılmaz.
- Yapılan çıkarmadan sonra geriye oyu kalan siyasi partilerin ve bağımsız adayların isimleri alt alta, kalan oyları da hizalarına yazılır. Bu sayılar önce bire, sonra ikiye, sonra üçe (...) şeklinde devam edilmek suretiyle o seçim çevresinin çıkaracağı asıl üye sayısına ulaşıncaya kadar bölünür. Elde edilen paylar siyasi parti ayırımı yapılmaksızın en büyükten en küçüğe doğru sıralanır. Belediye (...) meclisi üye tam sayısı kadar üyelik bu payların sahibi olan siyasi partilere ve bağımsız adaylara, sayıların büyüklük sırasına göre tahsis olunur.
- Son kalan asıl üyeliklerde birbirine eşit rakamların ortaya çıkması durumunda aralarında ad çekerek dağıtım gerçekleşir.

Bununla birlikte 10. madde kapsamında gösterilen kontenjan adaylığı söz konusu ise kontenjan adayı olarak gösterilen belediye meclis üyesi seçim çevrelerinde bu maddeye göre yapılan bölme işlemi kontenjan sayısı çıkarılmak suretiyle yapılmaktadır. Böylece kontenjan adayı gösterilen bu seçim çevrelerinde geçerli oyların en çoğunu alan siyasi partinin kontenjan adayları belediye meclis üyeliğini kazanmış olur.



Aynı maddeye göre büyükşehirlerde kontenjan adaylığından belediye meclis üyeliğine seçilenlerden birinci sıradakiler bu kanunun 6. maddesinde belirtilen oranla sınırlı kalmak kaydı ile Büyükşehir Belediye Meclisine katılır.

İlçe seçim kurulu başkanı belediye meclis üyeliğini kazanan adayları gösteren tutanağı o seçim çevresinde alışımlı usullerle ilan ettirerek bir suretini de Seçim Kurulunun kapısına astırır. Kazanılan yedek üyeler asıl üyeliğe seçilenlerden sonra gelen isimden itibaren sıra ile tespit olunmaktadır (md. 23).

Büyükşehir belediye meclis üyeleri her ilçe ve ilk kademe belediyesi için seçilen asıl üyelerin seçiliş sıralarına göre baştan başlayarak yeter sayıya kadar inilmek suretiyle bulunmaktadır. Yedek üyelikler de aynı usule göre belirlenmektedir (md. 22).

Tutanaklara yapılan itirazlar sonucunda tutanakların iptaline karar verilirse İl Seçim Kurulu seçilmiş olanlara tutanaklarını geri verir. Bir seçim çevresinde seçim işlemlerinden kaynaklı olarak seçimin iptaline karar verilirse yeniden seçim yapılır. Seçimin yapılacağından ilanından sonra gelen 60. günü takip eden ilk pazar günü oy verme günüdür. Bunların dışında meclis üyelerinden bir ya da birkaçının tutanaklarının iptaline karar verilmesi durumunda ise tutanağı iptal olunan meclis üyesi/üyeleri yerine mensup olduğu siyasi parti listesindeki sıraya göre tutanakları verilir (md. 25).

## Yedek Üyelikten Asıl Üyeliğe Geçiş

2972 sayılı Mahalli İdareler ile Mahalle Muhtarlıkları ve İhtiyar Heyetleri Seçimi Hakkında Kanun'un 28. maddesine göre bir yedek üyenin asıl üyenin yerine geçmesi usulü şu şekilde işlemektedir:

- Belediye meclis üyeliklerinde boşalma olduğu takdirde belediye başkanı beş gün içeri-

sinde meclise katılacak yedek üyelerin adını yetkili seçim kurulundan sorar.

- Belediye başkanı üç gün içerisinde adı bildirilen üyeyi davet eder. Bu suretle davet edilen üye kalan süreyi tamamlar.
- Boşalan üyelik hangi ilçe veya siyasi partiye ait ise davet edilecek yedek üye de aynı ilçe ve siyasi partiden olur.
- Bir partiden boşalan asıl üyelik için o partiden davet edilecek yedek üye kalmamış ise veya boşalan asıl üyelik bir bağımsız aite ise parti ayırımı yapılmaksızın oy bölümünde sırası önde gelen yedek üye asıl üyeliğe davet edilir.
- Bir siyasi parti listesinden meclis asıl üyeliğine seçildikten sonra başka bir siyasi partiye geçen veya bağımsız kalanlardan asıl üyelik açıldığı takdirde bu üyelerin meclis üyeliğine seçildikleri sırada mensup oldukları partinin yedek üyesi asıl üyeliğe çağrılır.

## Belediye Meclis Üyeliği Seçimlerinin Yenilenmesi

2972 sayılı Mahalli İdareler ile Mahalle Muhtarlıkları ve İhtiyar Heyetleri Seçimi Hakkında Kanun'un 29. maddesi seçimlerin hangi hallerde yenileneceğini hüküm altına almaktadır. Buna göre seçim dönemi sona ermeden önce şu durumlardan biri söz konusu olduğunda mülki amirler boşalma durumunu otuz gün içinde İlçe Seçim Kuruluna bildirir ve kurul seçim yapılmasına karar vererek bu durumu duyurur:

- Bir seçim çevresinde yapılan seçimin seçim işlemleri sebebiyle iptaline karar verilmesi
- Belediye meclisi veya il genel meclisinin yetkili organlarca feshi
- Belediye meclisi veya il genel meclisi üyeliklerinin herhangi bir sebeple boşalması ve

meclis üye sayısının yedeklerinin de getirilmesinden sonra üye tam sayısının yarısından aşağıya düşmesi

- Belediye kurulması

Mahalli idareler seçimlerine bir yıldan az bir süre kalmamış olması kaydıyla seçimlerin yenilenme gerekçesi bahse konu ilk üç maddeden kaynaklı ise Seçim Kurulunun seçimlerin yenilenmesi kararını duyurduğu tarihi takip eden 60. günden sonraki ilk pazar günü seçim yapılır.

Meclis üyeleri her şeyden önce şehrin demokratik bir biçimde yönetilmesini sağlayan yerel temsilcilerdir.

## Belediye Meclis Üyelerinin Görevleri

Belediye meclis üyeleri, meclisin görev, yetki ve sorumluluklarını yerine getirebilmesini sağlayan asıl aktörlerin başında gelmektedir. Bu çerçevede meclisin toplantılarını gerçekleştirebilmesi ve karar alması başta olmak üzere öneri ve denetim gibi önemli görevlerde rol oynamaktadır. Belediye meclis üyelerinin söz konusu görevlerini ilgili mevzuata bakarak şu şekilde maddelemek mümkündür:

- Başkanlık Divanının oluşmasını sağlamak (5393 sayılı Belediye Kanunu, md. 19; Belediye Meclisi Çalışma Yönetmeliği, 13 md. 5, 9).
- Gerekçeli öneri vererek Meclis toplantılarının kapalı oturumla yapılmasını sağlamak (5393 sayılı Belediye Kanunu, md. 20).
- Mecliste her ayın ilk toplantısında belediyeye ait işlerle ilgili konuların gündeme

alınmasını önermek (5393 sayılı Belediye Kanunu, md. 21).

- Üye tam sayısının salt çoğunluğuyla Meclisin toplanması ve katılanların salt çoğunluğuyla karar vermesini sağlamak. Karar yeter sayısı üye tam sayısının 1/4'ünden az olamaz (5393 sayılı Belediye Kanunu, md. 22).
- İhtisas komisyonlarında görev almak: Belediye meclisi, üyeleri arasından en az üç ve en fazla beş kişiden oluşan ihtisas komisyonları kurabilir. Komisyonların bir yılı geçmemek üzere ne kadar süre için kurulacağı aynı meclis kararında belirtilir. İhtisas komisyonları her siyasi parti grubunun ve bağımsız üyelerin meclisteki üye sayısının meclis üye tam sayısına oranlanması suretiyle oluşturulur. İl ve ilçe belediyeleri ile nüfusu 10 binin üzerindeki belediyelerde plan ve bütçe ile imar komisyonlarının kurulması zorunludur (5393 sayılı Belediye Kanunu, md. 24; Belediye Meclisi Çalışma Yönetmeliği, 14 md. 21). Büyükşehir belediye meclisi, üyeleri arasından seçilecek en az beş, en çok dokuz kişiden oluşan ihtisas komisyonları kurabilir. İhtisas komisyonları, her siyasi parti grubunun ve bağımsız üyelerin büyükşehir belediye meclisindeki üye sayısının meclis üye tam sayısına oranlanması suretiyle oluşur. İmar ve bayındırlık komisyonu, çevre ve sağlık komisyonu, plan ve bütçe komisyonu, eğitim, kültür, gençlik ve spor komisyonu ile ulaşım komisyonunun kurulması zorunludur (5216 sayılı Büyükşehir Belediyesi Kanunu, md. 15).
- Denetim Komisyonunda görev almak: İl ve ilçe belediyeleri ile nüfusu 10 binin üzerindeki belediyelerde, belediye meclisi her ocak ayı toplantısında belediyenin bir önceki yıl

13 Resmi Gazete, Sayı: 25961, 9 Ekim 2005.

14 Resmi Gazete, Sayı: 25961, 9 Ekim 2005.

gelir ve giderleri ile bunlara ilişkin hesap kayıt ve işlemlerinin denetimi için kendi üyeleri arasından gizli oyla ve üye sayısı üçten az, beşten çok olmamak üzere bir Denetim Komisyonu oluşturur. Komisyon her siyasi parti grubunun ve bağımsız üyelerin meclisteki üye sayısının meclis üye tam sayısına oranlanması suretiyle oluşur (5393 sayılı Belediye Kanunu, md. 25; Belediye Meclisi Çalışma Yönetmeliği, 15 md. 22 f gensoru).

- Meclisin bilgi edinme ve denetim yollarını işletmek: Meclis üyeleri, meclis başkanlığına önerge vererek belediye işleriyle ilgili konularda sözlü veya yazılı soru sorabilir. Meclis üyelerinin en az 1/3'i meclis başkanlığına istekte bulunarak belediyenin işleriyle ilgili bir konuda genel görüşme açılmasını isteyebilir. Ayrıca meclis üye tam sayısının en az 1/3'i oranındaki üyenin imzasıyla belediye başkanı hakkında gensoru önergesi verilebilir. Gensoru önergesi meclis üye tam sayısının salt çoğunluğunun oyu ile gündeme alınır ve üç tam gün geçmedikçe görüşülemez (5393 sayılı Belediye Kanunu, md. 26).
- Faaliyet raporunu denetlemek: Belediye başkanınca meclise sunulan bir önceki yıla ait faaliyet raporundaki açıklamalar, meclis üye tam sayısının 3/4 çoğunluğuyla yeterli görülmezse, yetersizlik kararıyla görüşmeleri kapsayan tutanak, meclis başkan vekili tarafından mahallin mülki idare amirine gönderilir. Vali dosyayı gerekçeli görüşüyle birlikte Danıştaya gönderir. Yetersizlik kararı Danıştayca uygun görüldüğü takdirde belediye başkanı başkanlıktan düşer (5393 sayılı Belediye Kanunu, md. 26).
- Belediye Encümeninin oluşumuna katkı sunmak: İl belediyeleri ve nüfusu 100 binin

üzerindeki belediyelerde belediye meclisinin her yıl kendi üyeleri arasından bir yıl için gizli oyla seçeceği üç üye, mali hizmetler birim amiri ve belediye başkanının birim amirleri arasından bir yıl için seçeceği iki üye olmak üzere yedi kişiden, diğer belediyelerde belediye meclisinin her yıl kendi üyeleri arasından bir yıl için gizli oyla seçeceği iki üye, mali hizmetler birim amiri ve belediye başkanının birim amirleri arasından bir yıl için seçeceği bir üye olmak üzere beş kişiden oluşmaktadır (5393 sayılı Belediye Kanunu, md. 33). Büyükşehir Belediye Encümeni ise belediye başkanının başkanlığında, belediye meclisinin kendi üyeleri arasından bir yıl için gizli oyla seçeceği beş üye ile biri genel sekreter ve biri mali hizmetler birim amiri olmak üzere belediye başkanının her yıl birim amirleri arasından seçeceği beş üyeden oluşur (5216 sayılı Büyükşehir Belediyesi Kanunu, 16. madde)

Belediye meclis üyeleri bazı durumlarda görüşmelere katılamamaktadır. Münhasıran kendileri, ikinci derece dahil kan ve kayın hısımları ve evlatlıkları ile ilgili işlerin görüşüldüğü meclis toplantılarına katılamazlar (5393 sayılı Belediye Kanunu, md. 27).

Meclis üyeleri ayrıca görevleri süresince ve görevlerinin sona ermesinden itibaren bir yıl süreyle, belediye ve bağlı kuruluşlarına karşı doğrudan doğruya veya dolaylı olarak taahhüde girmez, komisyonculuk ve temsilcilik yapamazlar (5393 sayılı Belediye Kanunu, md. 28).

Belediye meclis üyeleri 5393 sayılı Belediye Kanunu gereğince huzur ve izin hakkına sahiptir. Meclis üyelerine meclis ve komisyon toplantılarına katıldıkları her gün için 39. madde uyarınca belediye başkanına ödenen aylık brüt ödeneğin günlük tutarının üçte birini geçmemek üzere meclis tarafından belirlenecek miktarda huzur

hakkı ödenir. Huzur hakkı ödenecek gün sayısı 20, 24 ve 25. maddelerde belirtilen toplantı günü sayısından fazla olamaz ve meclis üyelerine aynı gün için birden fazla huzur hakkı ödenemez (md. 32).

Meclis üyeleri hastalıkları süresince izinli sayılır. Mazeretleri olması durumunda bir yıl içindeki toplantı süresinin yarısını aşmamak koşuluyla istekleri halinde meclis izin verebilir (md. 32).

## Belediye Meclis Üyeliğinin Sona Ermesi

5393 sayılı Belediye Kanunu'nun 29. maddesinde meclis üyeliğinin hangi hallerde sona ereceği ise şu şekilde düzenlenmiştir:

- Ölüm ve istifa gibi durumlarda kendiliğinden sona erer. İstifa dilekçesi belediye başkanı tarafından meclisin bilgisine sunulur.
- Özürsüz veya izinsiz olarak arka arkaya üç birleşim günü veya bir yıl içinde yapılan toplantıların yarısına katılmayan üyenin üyeliğinin düşmesine, savunması alındıktan sonra üye tam sayısının salt çoğunluğuyla karar verilir.
- Belediye meclis üyeliğine seçilme yeterliliğinin de kaybedilmesi üyeliği sona erdiren bir haldir. Bu durumda valinin bildirmesi üzerine üyeliğin düşmesine Danıştay karar vermektedir.

## SONUÇ VE DEĞERLENDİRME

Vatandaşların mahalli düzeydeki müşterek ihtiyaçlarının karşılanmasında en etkili mahalli idare birimi olan belediye meclisleri yalnızca yerine getirdikleri görev ve sorumluluklar açısından değil aynı zamanda katılım ve müzakere imkanlarını sağlayarak yerel demokrasinin varlığına ve geli-

şimine katkı sağlayan önemli birimler olarak da öne çıkmaktadır. 2004 tarihli ve 5216 sayılı Büyükşehir Belediyesi Kanunu ile 2005 tarihli ve 5393 sayılı Belediye Kanunu belediyeleri adeta TBMM'nin mahalli düzeydeki birer küçük örneğine dönüştürmüştür. Meclislerin yapısı, işleyişi ve görevlerine bakıldığında bu durum net bir biçimde görülmektedir.

Kanun koyucu söz konusu iki kanunla belediye meclis üyeliğine de TBMM üyeliğine benzer biçimde meclislerin işleyişine katkı sağlayacak araçlarla donatmış, vatandaşların kendilerini ilgilendiren konularda ve ortaya çıkan sorunları çözebilmeleri adına mahalli düzeyde temsil imkanlarını güçlendirmiştir.

Belediye meclis üyeliğine adaylık ve milletvekili olabilmek için gerekli şartlara ek bazı şartlar getirilmiş, seçim usulü de milletvekili genel seçimlerine benzer biçimde nispi temsil sistemine uygun olarak tasarlanmıştır. Böylece gerek partilerin gösterdikleri adayların gerekse bağımsız adayların aldıkları oy oranı çerçevesinde mecliste sandalye elde edebilmelerinin önü açılmıştır.

Meclis üyeleri belediye meclisinin işleyiş noktasında ana aktörlerdir. Bu özellikleri onların şehrin yönetimine etki edebilecek potansiyelleri ile ilgilidir. Belediye meclis üyeliği demokratik anlamda yalnızca seçim usulü ile değil aynı zamanda şehrin yönetimine yaptığı katkı aracılığıyla da yerel demokrasiyi geliştirme potansiyeli olan bir makamdır.

Meclis üyeleri her şeyden önce şehrin demokratik bir biçimde yönetilmesini sağlayan yerel temsilcilerdir. Buldukları yerdeki halkın demokratik iradesini temsil etme görevini yerine getirirler. Vatandaşların talep ve ihtiyaçlarını meclis gündemine taşıyarak şehir yönetiminde halkın sesinin duyurulmasını sağlarlar. Meclis toplantılarının halka açık biçimde yapıldığı da dikkate alındığında şeffaf ve hesap

verebilir bir karar alma sürecinin temsilcilerine dönüşmektedirler.

Meclis üyeleri yerel düzeyde politikaların belirlenmesi ve uygulanmasında kilit görev üstlenirler. Bu politikalar eğitim, sağlık, ulaşım, çevre koruma ve sosyal hizmetler gibi alanlarda şehrin ihtiyaçlarına yönelik stratejileri kapsarken bunu harekete geçirme ve takip etme görevini meclis üyeleri üstlenir.

Belediye meclis üyelerinin şehrin yönetimine etkilerini sağlayan diğer rolleri ise büyük ölçü-

de mevzuatla verilmiş görev ve sorumluluklar ile çerçevelenmiştir. Belediye meclis üyeleri şehirle ilgili önemli kararların alım sürecinde kilit roller oynarlar. Belediye meclisi yönetimini sağlayan Başkanlık Divanının oluşumu, meclisin toplanıp karar alabilmesi, belediyelerle ilgili konuların gündeme getirilmesi, meclis içindeki ihtisas komisyonlarının oluşması ve işlemesi, belediye başkanının dengelenip denetlenmesi ve belediyenin diğer bir organı olan belediye encümeninin oluşmasında oldukça belirleyici rollere sahiptirler.

# BELEDİYE MECLİS ÜYELİĞİ VE ŞEHİR YÖNETİMİNE ETKİLERİ

SERDAR GÜLENER

## SETA | ANALİZ

Belediye meclislerinin yerel demokrasiye katkıları ve vatandaşların mahalli düzeydeki ihtiyaçlarının karşılanmasındaki rolleri açısından belediye meclis üyeliği oldukça önemli bir makamdır. 2004 tarihli ve 5216 sayılı Büyükşehir Belediyesi Kanunu ve 2005 tarihli ve 5393 sayılı Belediye Kanunu ile belediye meclisleri, TBMM yerel düzeydeki birer yansıması olarak yeniden yapılandırılmıştır. Bu analizde meclis üyelerinin seçim usulleri, meclislerin yapısı, işleyişi ve görevleri üzerinden bu kurumların yerel demokrasiye katkıları ve vatandaş temsiliyetinde üstlendikleri işlev ele alınmıştır. Belediye meclis üyeliğine adaylık için gerekli şartlar, seçim sistemi ve meclis üyelerinin belediye yönetimindeki rolleri detaylı bir şekilde mahalli idareler mevzuatı referans alınarak incelenmiştir. Belediye meclislerinin demokratik işleyişe ve yerel düzeydeki sorunların çözümüne nasıl katkıda bulunduğu meclis üyeliği makamı merkeze alınarak ortaya koyulmuştur.

[www.setav.org](http://www.setav.org)

ANKARA • İSTANBUL • WASHINGTON D.C. • BERLİN • BRÜKSEL