

İSTATİSTİKLERLE DEPREM BÖLGESİNDEKİ YAŞLILAR

FARUK TAŞÇI, OSMAN ZEKİ GÖKÇE

SETA | ANALİZ

HAZİRAN 2023 · SAYI 389





İSTATİSTİKLERLE DEPREM BÖLGESİNDEKİ YAŞLILAR

FARUK TAŞÇI, OSMAN ZEKİ GÖKÇE

COPYRIGHT © 2023

Bu yayının tüm hakları Siyaset, Ekonomi ve Toplum Araştırmaları (SETA) Vakfı'na aittir. SETA'nın izni olmaksızın yayının tümünün veya bir kısmının elektronik veya mekanik [fotokopi, kayıt ve bilgi depolama vd.] yollarla basımı, yayımı, çoğaltılması veya dağıtımı yapılamaz. Kaynak göstermek suretiyle alıntı yapılabilir.

Bu yayındaki fikirler tamamen yazarına aittir ve SETA Vakfı'nın yayın politikasını yansıtmayabilir.

SETA Yayınları

ISBN: 978-625-8322-89-7

Uygulama: Said Demirtaş

Baskı: Turkuvaz Haberleşme ve Yayıncılık A.Ş., İstanbul

SETA | SİYASET, EKONOMİ VE TOPLUM ARAŞTIRMALARI VAKFI

Nenehatun Cd. No: 66 GOP Çankaya 06700 Ankara TÜRKİYE

Tel: +90 312 551 21 00 | Faks: +90 312 551 21 90

www.setav.org | info@setav.org | @setavakfi

SETA | İstanbul

Defterdar Mh. Savaklar Cd. Ayvansaray Kavşağı No: 41-43

34050 Eyüpsultan İstanbul TÜRKİYE

Tel: +90 212 395 11 00 | Faks: +90 212 395 11 11

SETA | Washington D.C.

1025 Connecticut Avenue, N.W., Suite 410

Washington D.C., 20036 USA

Tel: 202 223 98 85 | Faks: 202 223 60 99

www.setadc.org | info@setadc.org | @setadc

SETA | Berlin

Kronenstraße 1, 10117 Berlin GERMANY

berlin@setav.org

SETA | Brüksel

Avenue des Arts 6, 1000 Bruxelles BELGIUM

Tel: +32 2 313 39 41

İÇİNDEKİLER

ÖZET	7
GİRİŞ	8
YAŞLI NÜFUSUN GELİŞİM SEYRİ	8
DEPREM BÖLGESİNDEKİ YAŞ VE YAŞLILIK YAPISI	10
DEPREM BÖLGESİNDEKİ AİLE/HANE BAĞLAMINDA YAŞLILAR	12
DEPREM BÖLGESİNDEKİ YAŞLILARIN SOSYAL VE EKONOMİK DURUMLARI	13
SONUÇ	15

YAZARLAR HAKKINDA

FARUK TAŞÇI

Lisans eğitimini Boğaziçi Üniversitesi Sosyoloji Bölümü'nde (2005), yüksek lisansını (2007) ve doktorasını (2011) İstanbul Üniversitesi Çalışma Ekonomisi ve Endüstri İlişkileri Bölümü'nde bitirmiştir. Aynı bölümde 28 Aralık 2020'den bu yana profesör olarak görevini sürdürmektedir. *Sosyal Politikalarda Can Simidi: Sosyal Yardım* (2010), *Sosyal Politika Ahlakı* (2012, 2017), *Türkiye'de Sosyal Politika ve Dönüşüm: Zihniyet, Aktörler ve Uygulamalar* (2017), *Sosyal Politikada Dezavantajlı Gruplar: Tarih, Yaklaşım ve Uygulama* (2018), *Bir Şehrin Sosyal Politika Yönetim Rehberi: Esenler Örneği* (Ortak, 2019), *Sosyal Refah: Bütüncül Bir Perspektif* (2020), *Sabahattin Zaim: Ahlak, Fikir ve Aksiyon* (2021) ve *Uluslararası Öğrencilerin Türk Diline Uyumları: İstanbul Üniversitesi Örneği* (Ortak, 2022) başlıklarını taşıyan telif kitaplarının yanında *Türkiye'de Sosyal Politika Aktörleri: Zemin ve Uygulama* (2017), *Sabahattin Zaim ile İktisat, Toplum ve Siyaset* (2019) ve *İnsan, Toplum ve İktisat: Sabahattin Zaim Düşüncesinin Ana Hatları* (2020), *Türkiye'de Sosyal Siyaset Alanın Oluşumu: İstanbul Üniversitesi Geleneği* (2021) ve *Sosyal Politikalarda AK Parti'li Yıllar* (2023) isimleriyle kitap editörlükleri ve *Devletin Ekonomideki Rolü: İslami Bir Bakış Açısı* (2018) çevirisi bulunmaktadır. Taşçı'nın sosyal politika alanında birçok ürünü bulunmakta ve İslam'da ekonomi ve şehir gibi konularla da ilgilenmektedir.

OSMAN ZEKİ GÖKÇE

Koç Üniversitesi Ekonomi Bölümü'nde lisans (2009) ve yüksek lisansını (2011) tamamladıktan sonra Sabancı Üniversitesi'nden Siyaset Bilimi alanında yüksek lisans (2012) ve doktora (2018) derecelerini almıştır. Doktora tezinin bir çıktısı olarak Küresel Enerji İlişkileri Veri Seti'ni (Global Energy Relations Dataset, GERD) oluşturmuştur. 2018'den bu yana İstanbul Medipol Üniversitesi Siyaset Bilimi ve Uluslararası İlişkiler Bölümü'nde öğretim üyesi olarak çalışmalarını sürdürmektedir. Genel hatlarıyla kantitatif uluslararası siyaset araştırmaları üzerine çalışmalarını sürdüren Gökçe'nin uluslararası siyasette karşılıklı bağımlılık, küresel enerji siyaseti, enerji karşılıklı bağımlılığı, uluslararası çatışma analizi ve sosyal medya analizi konularında *Energy Research & Social Science*, *International Interactions*, *Turkish Studies* ve *Uluslararası İlişkiler* gibi endekslî (SSCI) dergilerde yayınları mevcuttur.

ÖZET

Bu analizde Türkiye genelinde ve deprem bölgesindeki yaşlı nüfusun gelişim seyri, deprem bölgesindeki yaş ve yaşlılık yapısı, bu bölgedeki aile/hane bağlamında yaşlılar ve son olarak da deprem bölgesindeki yaşlıların sosyal ve ekonomik durumları ortaya koyulmaktadır.

Türkiye 6 Şubat 2023 sabahında Kahramanmaraş merkezli büyük bir depremle sarsılırken gün içerisinde yine büyük bir deprem yaşanmış ve 20 Şubat'ta Hatay merkezli bir büyük deprem daha hissedilmiştir. Geline nokta 50 bini aşan ölü sayısı ve binlerce yaralı rapor edilmiştir. On bir ili ve toplamda 15 milyona yakın kişiyi etkileyen deprem zincirinde hayatta kalanların içinde birçok dezavantajlı grup bulunmaktadır. Bunlardan biri de yaşlılardır. Deprem sonrasında yaşlılara yönelik sosyal politika uygulamaları yapılmakla birlikte bu uygulamaların boyutunu daha iyi kavrama adına yaşlı nüfus ile ilgili verileri ortaya koymak gerekmektedir. Bu noktada TÜİK'in 17 Mart 2023'te yayımladığı "İstatistiklerle Yaşlılar, 2022" başlıklı veriler önemli bir imkan sunmaktadır.

Söz konusu veriler çerçevesinde bu analizde öncelikle Türkiye genelinde ve deprem bölgesindeki yaşlı nüfusun gelişim seyri, ardından bu bölgedeki yaş ve yaşlılık yapısı, daha sonra bölgedeki aile/hane bağlamında yaşlılar ve nihayetinde de deprem bölgesindeki yaşlıların sosyal ve ekonomik durumları ortaya koyulmaktadır.

Verilerin söylediği temel husus şudur: Türkiye genelinde olduğu gibi deprem bölgesinde de yaşlı nüfus önemli bir yer kaplamaktadır. Deprem öncesinde yaşlıların bir kısmının yalnız yaşadığı bilinmektedir. İstihdamdaki varlıkları tarım sektörü ağırlıklı olan bu yaşlıların yoksulluk risklerinin ise Türkiye genelindeki yaşlılara göre daha fazla olduğu tespit edilmiştir. Bu gerçekleri dikkate alarak deprem bölgesindeki yaşlılara yönelik sosyal politikaların uygulanması, deprem sonrası bölgede yaşlı nüfusun huzurunun devam etmesi açısından önemli bir adım olacaktır.

GİRİŞ

Türkiye 6 Şubat 2023 sabahında Kahramanmaraş merkezli büyük bir depremle sarsılırken gün içerisinde ikinci büyük bir deprem yaşanmıştır. 20 Şubat'ta Hatay merkezli bir büyük deprem daha hissedilmiştir. Geline nokta da 50 bini aşan ölü sayısı ve binlerce yaralı rapor edilmiştir.

On bir ili ve toplamda 15 milyona yakın kişiyi etkileyen deprem zincirinde hayatta kalanların içinde birçok dezavantajlı grup bulunmaktadır. Bunlardan biri de yaşlılardır. Deprem sonrasında yaşlılara yönelik sosyal politika uygulamaları yapılmakla birlikte bu uygulamaların boyutunu daha iyi kavrama adına yaşlı nüfus ile ilgili belli verileri ortaya koymak gerekmektedir.

Bu noktada TÜİK'in 17 Mart 2023'te yayımladığı "İstatistiklerle Yaşlılar, 2022"¹ başlığını taşıyan veriler önemli bir imkan sunmaktadır.

Böylece bu analizde önceki/diğer TÜİK hane halkı, nüfus ve yaşlı istatistikleri gibi veriler ışığında öncelikle i) (Türkiye genelinde ve deprem bölgesinde) yaşlı nüfusun gelişim seyri, ii) deprem bölgesinde yaş ve yaşlılık yapısı, iii) deprem bölgesinde aile/hane bağlamında yaşlılar ve iv) deprem bölgesindeki yaşlıların sosyal ve ekonomik durumları ortaya koyulmaktadır.

Bunu yapmaktaki temel amaç ise deprem bölgesindeki yaşlıların demografik resmini çekmek suretiyle gerekli olan sosyal politika adımlarının daha da iyi bir şekilde uygulanmasına yardımcı olacak bir analiz sunmaktır.

YAŞLI NÜFUSUN GELİŞİM SEYRİ

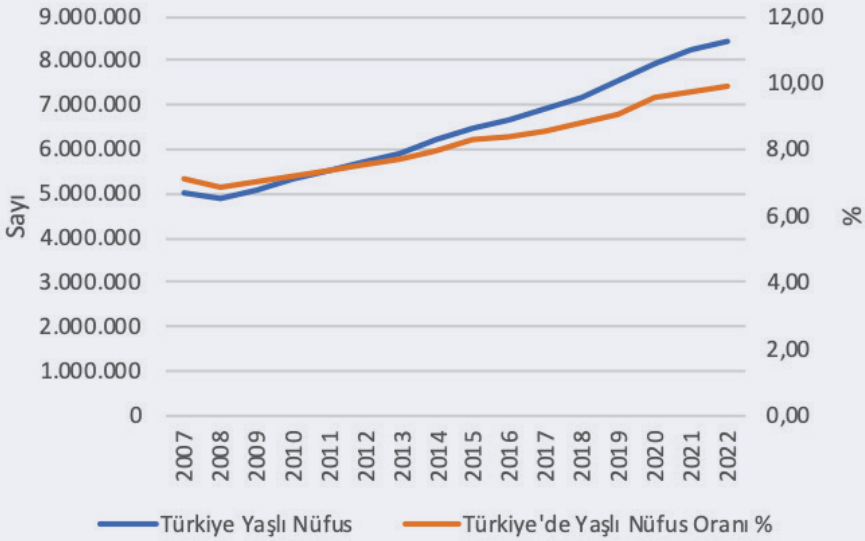
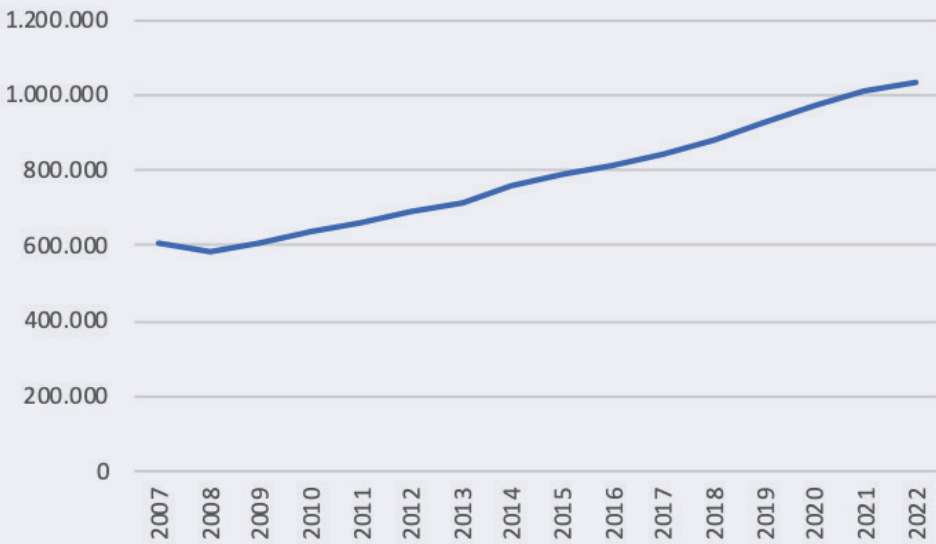
Dünyada yaşlı nüfus artmaktadır. BM verilerine göre 1950'de dünya nüfusunun yüzde 5'i yaşlı iken 2020'ye gelindiğinde bu oran yüzde 9,5'i bulmuş; yaşlı nüfus elli yıl içinde yaklaşık iki katına çıkmıştır.²

Türkiye'de de yaşlı nüfusun yaklaşık iki katına çıkması dikkat çekmektedir. Ancak bu artış elli yılda değil de yaklaşık on beş yılda gerçekleşmiştir. Bu anlamda bir yandan yaşlı nüfusun yaklaşık iki katına çıkması bir yandan ise toplam yaşlı nüfusun ve yaşlı nüfus oranının 2008'den itibaren istikrarlı bir şekilde artışı söz konusudur (Grafik 1).

Yaşlı nüfusun iki katına çıkması durumu 2007-2022 arasında neredeyse deprem bölgesi için de geçerlidir. Dolayısıyla on bir il içeren deprem bölgesindeki toplam yaşlı nüfusun da Türkiye geneli gidişat ile uyumlu olarak istikrarlı arttığını görmekteyiz (Grafik 2).

1 "İstatistiklerle Yaşlılar, 2022", TÜİK, 17 Mart 2023, <https://data.tuik.gov.tr/Bulden/Index?p=Istatistiklerle-Yasli-lar-2022-49667>, (Erişim tarihi: 14 Haziran 2023).

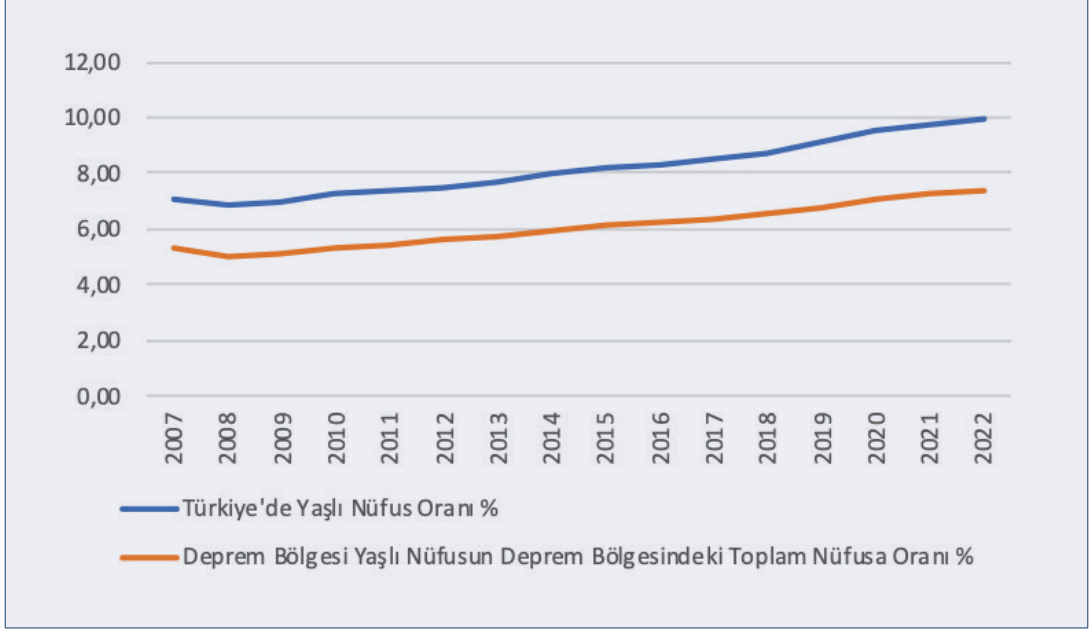
2 "2020 Yılı Yaşlı Nüfus İstatistik Bülteni", T.C. Aile ve Sosyal Hizmetler Bakanlığı Engelli ve Yaşlı Hizmetleri Genel Müdürlüğü, (2020), s. 2, https://aile.gov.tr/media/89041/yasli_nufus_istatistik_bulteni.pdf, (Erişim tarihi: 14 Haziran 2023).

GRAFİK 1. TÜRKİYE GENELİNDE YAŞLI NÜFUSUN GELİŞİM SEYRİ (2007-2022, YÜZDE)**GRAFİK 2. DEPREM BÖLGESİNDE YAŞLI NÜFUSUN GELİŞİM SEYRİ (2007-2022)**

Ancak Türkiye ve deprem bölgesi yaşlı nüfus oranlarında paralel bir gidişattan söz etmekle birlikte son yıllarda iki trend arasındaki açıklığın az da olsa artıyor olması deprem bölgesindeki nüfusun Türkiye geneline göre yaşlanma konusunda daha yavaş bir seyir izlediğine işaret etmektedir (Grafik 3).

Bu noktada depremden etkilenen on bir ildeki toplam 1 milyon 32 bin 972 yaşlıyı il bazında nüfuslarına göre sıraladığımızda Adana'nın ilk sırada olduğu görülmektedir. Bu sayılarda Adana'yı depremden en çok etkilenen üç il olan Hatay, Gaziantep ve Kahramanmaraş izlemektedir (Tablo 1).

GRAFİK 3. TÜRKİYE İLE KIYASLAMALI DEPREM BÖLGESİNDE YAŞLI NÜFUSUN GELİŞİM SEYRİ (2007-2022, YÜZDE)



TABLO 1. YAŞLI NÜFUSA GÖRE ON BİR İLİN SIRALAMASI (2022)

İl	Yaşlı Nüfus	Sıralama
Adana	211.448	1
Hatay	137.785	2
Gaziantep	124.427	3
Kahramanmaraş	104.550	4
Diyarbakır	92.990	5
Malatya	90.642	6
Şanlıurfa	89.688	7
Elazığ	64.251	8
Adıyaman	53.281	9
Osmaniye	51.991	10
Kilis	11.919	11
Toplam	1.032.972	

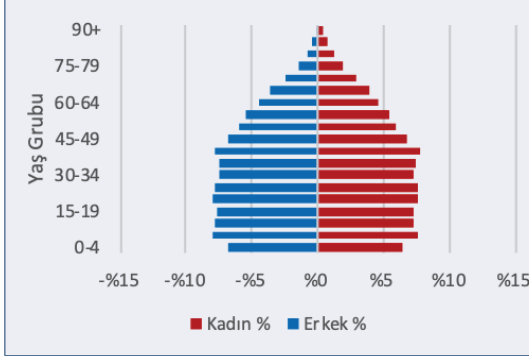
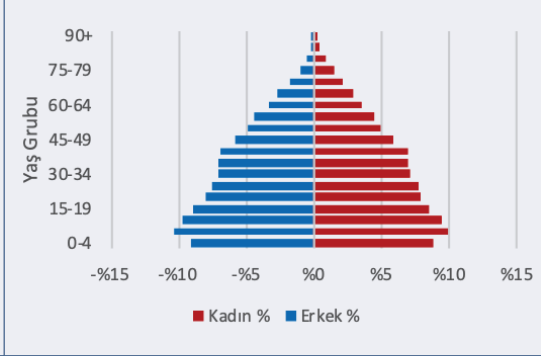
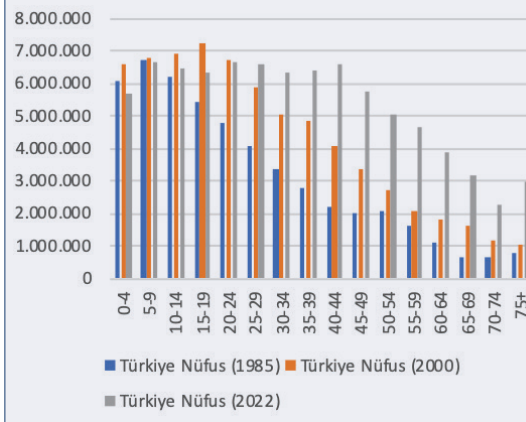
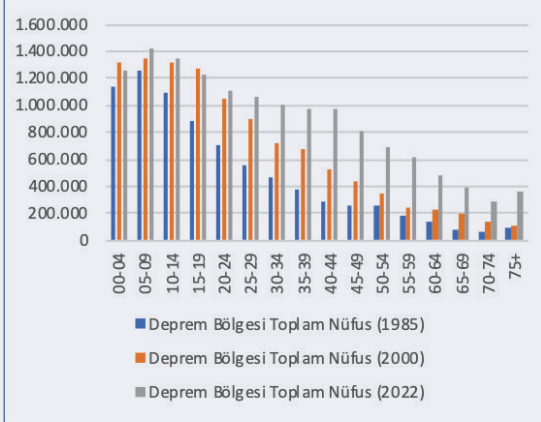
DEPREM BÖLGESİNDEKİ YAŞ VE YAŞLILIK YAPISI

Yaşlıların nüfus içinde kapladıkları alan kadar yaşlıların (yaş gruplarına göre oranların) nasıl olduğunu bilmek de yaşlılara yönelik sosyal politika uygulamalarında gerekli bir bilgidir; bu bilgi deprem bölgesi için daha fazla önemli ve gereklidir.

Grafik 4 ve 5 Türkiye ve deprem bölgesi nüfus piramitlerinin bir karşılaştırmasını yapmamıza olanak sağlamaktadır. Demografik dönüşüm sürecinde olan Türkiye’de doğurganlık³ ve ölüm hızlarındaki⁴ azalma ve sağlık konusunda gelişmelerle doğuştan beklenen

³ Türkiye’de 2021’de toplam doğurganlık hızı 1,70 çocuktur. Bkz. “Doğum İstatistikleri, 2021”, TÜİK, 12 Mayıs 2022, <https://data.tuik.gov.tr/Bulten/Index?p=Birth-Statistics-2021-45547>, (Erişim tarihi: 14 Haziran 2023).

⁴ Türkiye’de 2021’de kaba ölüm hızı binde 6,7 olmuştur. Bkz. “Ölüm ve Ölüm Nedeni İstatistikleri, 2021”, TÜİK, 23 Şubat 2023, <https://data.tuik.gov.tr/Bulten/Index?p=Ölüm-ve-Ölüm-Nedeni-İstatistikleri-2021-45715&dil=1>, (Erişim tarihi: 14 Haziran 2023).

GRAFİK 4. TÜRKİYE'NİN NÜFUS PİRAMİDİ (2022, YÜZDE)**GRAFİK 5. DEPREM BÖLGESİNİN NÜFUS PİRAMİDİ (2022, YÜZDE)****GRAFİK 6. TÜRKİYE GENELİNDE YAŞ GRUPLARINA GÖRE NÜFUS (1985, 2000, 2022)****GRAFİK 7. DEPREM BÖLGESİNDE YAŞ GRUPLARINA GÖRE NÜFUS (1985, 2000, 2022)**

yaşam süresinin artması⁵ sonucunda çocuk ve gençlerin toplam nüfus içindeki oranının yaşlıların oranına göre düşük seyrettiği görülmektedir. Deprem bölgesi olarak adlandırdığımız on bir ilin nüfus piramidine baktığımızda ise Türkiye geneli resimden farklı olarak çocuk ve gençlerin toplam nüfus içindeki oranının görece yüksek seyrettiğini gözlemlemekteyiz. Böylece Türkiye genelindeki nüfus daha çok arı kovani piramidini andırmakta iken deprem

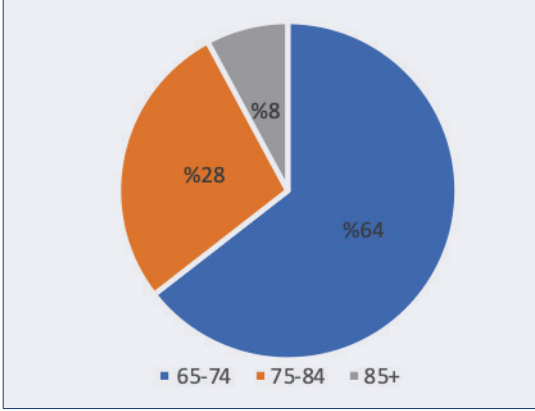
bölgesindeki nüfus bilinen anlamda piramit özelliği taşımaktadır.

Grafik 6 ve 7'yi birlikte değerlendirdiğimizde 1985-2022 arasında hem Türkiye hem de deprem bölgesi nüfusunun giderek yaşlandığını görmekteyiz ancak bu yaşlanma Grafik 4 ve 5'ten de anlaşıldığı üzere deprem bölgesinde daha yavaş ve düşük seyretilmektedir. Bu anlamda deprem bölgesinde demografik dönüşüm süreci devam etmektedir.

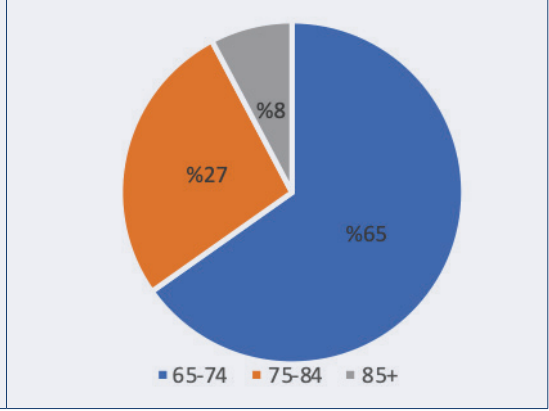
Yaşlılara yönelik sosyal politika uygulamalarında yaşlı nüfus içindeki yaş gruplarının kapladıkları alan da dikkate alınmaktadır. Yaş grupları 65-74 yaş, 75-84 yaş, 85 yaş ve üstü şeklinde ayrıl-

5 Türkiye'de 2020-2025 döneminde doğuştan beklenen yaşam süresi ortalama 78,4 iken erkekler için 75,6 yıl ve kadınlar için 81,2 yıl olarak tahmin edilmiştir. Bkz. "Dünya Nüfus Günü, 2022", TÜİK, 6 Temmuz 2022, <https://data.tuik.gov.tr/Bulten/Index?p=Dunya-Nufus-Gunu-2022-45552>, (Erişim tarihi: 14 Haziran 2023).

GRAFİK 8. TÜRKİYE GENELİNDE TOPLAM YAŞLI NÜFUSUN YAŞ GRUPLARINA GÖRE DAĞILIMI (2022, YÜZDE)



GRAFİK 9. DEPREM BÖLGESİNDEKİ TOPLAM YAŞLI NÜFUSUN YAŞ GRUPLARINA GÖRE DAĞILIMI (2022, YÜZDE)



maktadır. Bu çerçevede Türkiye genelinde ve deprem bölgesinde yaşlı nüfusun yaş gruplarına göre dağılımı oldukça benzerlik göstermektedir (Grafik 8 ve 9). Bu benzerliklerin anlamı ise yaşlılar içindeki yaş gruplarına yönelik Türkiye'deki sosyal politika uygulamaları ile deprem bölgesindekilerin benzer bir zeminde düşünülebileceğidir.

DEPREM BÖLGESİNDEKİ AİLE/HANE BAĞLAMINDA YAŞLILAR

Yaşlılara yönelik sosyal politikalar ister Türkiye genelinde isterse deprem bölgesinde olsun aile/hane ile irtibatlı ilerlemektedir.

Türkiye geneli ve deprem bölgesi hane halkı istatistikleri karşılaştırıldığında deprem bölgesinin, hane halkının yaşlı fert bulundurma oranında Türkiye genelinin altında olduğu görülmektedir (Tablo 2). Yaşlı yalnızlığı konusunda da yine deprem bölgesinin Türkiye geneline göre daha iyi bir durumda olduğu söylenebilir. Önceki grafiklerle de paralel olarak deprem bölgesinin nüfusunun Türkiye geneliyle karşılaştırıldığında görece genç yapısı yaşlı fert bulunmayan hane halkı oranlarında da kendini göstermektedir (yüzde 78,8 vs. yüzde 75,9).

Öte yandan deprem bölgesinde yalnız yaşayan yaşlıların sayıları illere göre farklılık arz etmektedir. Adana dışında depremin en çok et-

TABLO 2. TÜRKİYE GENELİ VE DEPREM BÖLGESİNDEKİ HANE TİPLERİNE GÖRE YAŞLILAR (2022)

Gruplar	Türkiye Geneli		Deprem Bölgesi (On Bir İl Toplamı)	
	Sayı	Toplam Hane Halkına Oranı (Yüzde)	Sayı	Toplam Hane Halkına Oranı (Yüzde)
En Az Bir Yaşlı Fert Bulunan Hane Halkı Sayısı	6.276.433	24	772.716	21,2
Yalnız Yaşayan Yaşlı Sayısı (Tek Kişilik Yaşlı Hane Halkı)	1.632.874	6,2	168.452	4,6
Yaşlı Fert Bulunmayan Hane Halkı Sayısı	19.798.932	75,9	2.867.409	78,8
Toplam Hane Halkı Sayısı	26.075.365		3.640.125	

TABLO 3. DEPREM BÖLGESİNDEKİ HANELERİNDE YALNIZ YAŞAYAN YAŞLILARIN SAYISI (2022)

İl	Yalnız Yaşayan Yaşlı Sayısı (Tek Kişilik Yaşlı Hane Halkı)
Adana	35.712
Adıyaman	7.370
Diyarbakır	11.250
Elazığ	11.708
Gaziantep	21.880
Hatay	22.918
Malatya	16.055
Kahramanmaraş	17.293
Şanlıurfa	12.485
Kilis	2.755
Osmaniye	9.026
Toplam	168.452

kilediği Hatay, Gaziantep, Kahramanmaraş ve Malatya'da yalnız yaşayan yaşlıların sayısının en fazla olması dikkat çekmektedir (Tablo 3).

TABLO 4. TEK KİŞİLİK YAŞLI HANE HALKI ORANI AÇISINDAN ON BİR İLİN TÜRKİYE SIRALAMASINDAKİ YERLERİ

İl	Yalnız Yaşayan Yaşlıların En Az Bir Yaşlı Bulunan Hane Halkına Oranı (Yüzde)	İlgili Oranlarda İllerin Türkiye Sırası
Kilis	30,4	18
Elazığ	24,6	55
Malatya	24,1	56
Osmaniye	23,5	59
Gaziantep	23,4	60
Kahramanmaraş	22,7	61
Adana	22,4	62
Hatay	22,0	64
Adıyaman	18,9	69
Şanlıurfa	18,1	72
Diyarbakır	16,1	77

Ancak sayı değil de oran söz konusu olduğunda illerin Türkiye'deki sıralaması değişmektedir. Tablo 4'te deprem bölgesindeki her bir il için yalnız yaşayan yaşlıların en az bir yaşlı bulunan hane halkına oranları gösterilmiştir. Kilis bu oranlarda oldukça dikkat çeken bir şekilde ayrılarak ilk sırada yer almaktadır. Deprem bölgesi illeri içerisinde Adıyaman, Şanlıurfa ve Diyarbakır'daki yaşlı yalnızlığının görece düşük olduğu dikkat çekmektedir.

DEPREM BÖLGESİNDEKİ YAŞLILARIN SOSYAL VE EKONOMİK DURUMLARI

En nihayetinde yaşlıların sosyal ve ekonomik durumlarına göre de sosyal politikalar şekillenmektedir ki depremin etkisi ile yaşlıların sosyal ve ekonomik durumları daha önemli hale gelmektedir. Bu kapsamda özellikle yaşlıların yoksulluğu, iş gücüne katılımları ve sektörel dağılımlarına bakmak lazımdır.

TABLO 5. TÜRKİYE GENELİ VE DEPREM BÖLGESİ KİYASLAMALI YAŞLI NÜFUSUN YOKSULLUK ORANI (2021, YÜZDE)

Grup	Medyan Gelirin Yüzde 60'ına göre Yoksulluk Oranı
Türkiye Yaşlı Nüfus (65+) Yoksulluk Oranı	11,40
Türkiye Toplam Nüfus Yoksulluk Oranı	21,30
TR62 (Adana, Mersin)	22,35
TR63 (Hatay, Kahramanmaraş, Osmaniye)	19,06
TRB1 (Malatya, Elazığ, Bingöl, Tunceli)	10,44
TRC1 (Gaziantep, Adıyaman, Kilis)	12,86
TRC2 (Şanlıurfa, Diyarbakır)	17,13

Bu noktada Tablo 5, Türkiye geneli ve bölgesel bazda yoksulluk oranlarını göstermek-

tedir. Yaşlılar için il bazlı yoksulluk oranı istatistikleri açıklanmadığı için Türkiye geneli yaşlı yoksulluk oranı ile bölgesel yoksulluk oranları kıyas edilerek basit çıkarımlar yapılabilir. Adana'nın dahil olduğu yaşlı yoksulluk oranı hem Türkiye'nin toplam nüfus yoksulluk oranının üstündedir hem de Türkiye yaşlı yoksulluk oranının neredeyse iki katına denk gelmektedir. Deprem en çok etkilediği iki il olan Hatay ve Kahramanmaraş'ın yaşlı yoksulluk oranları da Türkiye yaşlı yoksulluk oranının iki katına yakındır. Yine depremden önemli ölçüde etkilenen Gaziantep ve Adıyaman'daki yaşlı yoksulluk oranları Türkiye yaşlı yoksulluk oranının üstündedir (Tablo 5). Bunların genel anlamı şudur: Deprem sonrası yaşlı depremzedeler için yoksullaşma riski daha fazla olabilir ve bu noktada yaşlılara yönelik sosyal yardımlara daha fazla önem verilmesi elzemdir.

TABLO 6. YAŞLI NÜFUSUN İŞ GÜCÜNE KATILMA ORANI VE DEPREM BÖLGESİNDEKİ DURUM (2022, YÜZDE)	
Grup	İş Gücüne Katılım Oranı
Türkiye Yaşlı Nüfus (65+) İş Gücüne Katılım Oranı	11,3
Türkiye İş Gücü Katılım Oranı (15+)	51,4
TR62 (Adana, Mersin) (65+)	11,1
TR63 (Hatay, Kahramanmaraş, Osmaniye) (65+)	9,3
TRB1 (Malatya, Elazığ, Bingöl, Tunceli) (65+)	17,8
TRC1 (Gaziantep, Adıyaman, Kilis) (65+)	9,0
TRC2 (Şanlıurfa, Diyarbakır) (65+)	6,7

Yoksullukla mücadelede sosyal yardımlar pansuman tedbirdir ve bu nedenle yaşlıların yoksullaşma riski karşısında daha fazla tercih edilen yöntem istihdam imkanlarının sunulmasıdır. Bu noktada da iş gücüne katılım oranları önem kazanmaktadır. Bu kapsamda depremden etkilenen sadece Malatya ve Elazığ'daki yaşlı iş gücüne

katılım oranları Türkiye geneli yaşlı nüfusun iş gücüne katılım oranlarının yüzde 50'sinden biraz fazladır; Şanlıurfa ise yarısına yakın bir orana sahiptir (Tablo 6). Bu durum ise deprem bölgesinde yaşlı yoksulluğu ile mücadelede istihdam politikalarının yetmeyeceği ve bu nedenle yaşlılara yönelik sosyal yardımlar konusunda daha titiz olunması gerektiğini göstermektedir.

Yine de iş gücüne katılımları düşük olsa da yaşlıların deprem bölgesinde belli oranda istihdam imkanları bulduklarını not etmek gerekmektedir.

TABLO 7. ÇALIŞAN YAŞLI NÜFUSUN SEKTÖREL DAĞILIMI (2021, YÜZDE)

Grup	İstihdam Sektörü		
	Tarım	Sanayi	Hizmet
Türkiye (65+)	64,3	6,3	27,3
Türkiye (15+)	17,2	21,3	55,3
TR62 (Adana, Mersin) (65+)	50,0	13,0	34,8
TR63 (Hatay, Kahramanmaraş, Osmaniye) (65+)	57,1	7,1	28,6
TRB1 (Malatya, Elazığ, Bingöl, Tunceli) (65+)	74,3	2,9	22,9
TRC1 (Gaziantep, Adıyaman, Kilis) (65+)	56,3	12,5	31,3
TRC2 (Şanlıurfa, Diyarbakır) (65+)	45,5	0,0	54,5

Tablo 7 Türkiye geneli ve bölgesel bazda yaşlı istihdam oranlarını ve istihdam edilenlerin sektörel dağılımını göstermektedir. Bölgesel bazda yaşlı istihdam oranlarında değişkenlikler görülmekle birlikte özellikle Malatya ve Elazığ illerini içeren bölgedeki görece yüksek yaşlı istihdam oranı (yüzde 17,8) ve istihdam edilen yaşlı nüfusun en yüksek oranda tarım sektöründe çalışması (yüzde 74,3) tarımın yaşlı istihdamının önemli bir unsuru olduğunu göstermektedir. Benzer şekilde yaşlı istihdamında tarım sektörünün payının en düşük olduğu Şanlıurfa-Diyarbakır bölgesinde genel yaşlı istihdamının da en düşük oranda seyretmesi tarımın yaşlı nüfus is-

tihdamını destekleyici bir unsur olduğu görüşünü kuvvetlendirmektedir. Bunun anlamı deprem bölgesinde yaşlıların yoksullaşmasını engelleme araçlarından en önemlisi olan istihdamın güçlendirilmesinin tarım, hizmet ve sanayi sektörleri sıralamasına göre şekillenmesi gerektiğidir.

SONUÇ

Dünyada yaşlı nüfus (65 yaş ve üstü) hızla artmaktadır; artış durumu Türkiye için de geçerlidir. Gelinen noktada son on yıllardaki hızlı hareketlilikle Türkiye'deki yaşlı nüfus dünya ortalamasının hemen üstüne çıkmış görünmektedir. Bu durum 6 Şubat 2023 depremleri ile sarsılan bölge (on bir il) düzeyinde de benzerlik göstermektedir. Deprem bölgesinde yaşlı nüfus artış eğilimindedir ancak Türkiye'deki yaşlı nüfus artış hızına göre daha yavaş bir artış söz konusudur.

Yaşlı nüfus artışı nüfus piramidinde de değişiklik anlamına gelmektedir. Türkiye'deki yaşlı nüfus artışı nüfus piramidini arı kovanı biçimine dönüştürmüştür ancak deprem bölgesindeki durum farklıdır. Deprem bölgesindeki nüfus piramidi bilinen manada piramit gibidir. Hal böyle olduğu için deprem bölgesine yönelik yaşlılık ve yaşlılığa bağlı sosyal politikaların belirlenmesinde Türkiye'nin geneline göre bu farklılık dikkate alınmalıdır.

Öte yandan toplam yaşlı nüfusun yaş dağılımlarında deprem bölgesi ile Türkiye geneli durumlar neredeyse aynıdır. Bu nedenle yaşlı gruplarına yönelik Türkiye geneli yaşlılar politikasının deprem bölgesine uyarlanmasında zorlukların daha az olması beklenebilir ancak yine de bölgenin yaşlılar ile ilgili örflerini dikkate

alacak yaşlılar politikasının unutulmaması daha isabetli olacaktır.

Türkiye geneline göre deprem bölgesinde yalnız yaşayan yaşlı sayısı (tek kişilik yaşlı hane halkı) oran olarak yarı yarıyadır. Başka bir ifadeyle deprem bölgesinde yalnız yaşayan yaşlıların sayısı Türkiye geneline göre çok daha azdır. Bununla birlikte deprem sonrasında (tıpkı yalnız kalan refakatsiz çocuklar konusunda yapılan titiz çalışma gibi) deprem öncesinde yalnız yaşayan yaşlılardan hayatta kalanlar ile ilgili il düzeyinde farklı şekillerde, başta sosyal hizmet uygulamaları olmak üzere her açıdan titiz çalışmanın sürdürülmesi önemlidir.

Deprem bölgesindeki yaşlılar için önemli bir husus da sosyal ve ekonomik durumdur. Bu noktada deprem bölgesi illerinin dahil olduğu bölgesel yoksulluk verilerine bakıldığında deprem bölgesi illerindeki yaşlıların yoksulluk oranlarının Türkiye geneline göre çok daha fazla olduğu görülmektedir. Bu nedenle deprem sonrasında bölgedeki illerde yaşayan yoksul yaşlılara yönelik daha evvel var olan sosyal yardımların devam etmesi ve güçlendirilmesi önemlidir.

Ayrıca yaşlıların iş gücüne katılımları ve istihdam edilmeleri yoksulluk sorununu çözmede daha kesin bir adım olacaktır. Bu noktada yaşlıların iş gücüne katılım oranları açısından Türkiye geneli ile deprem bölgesindeki durumun birbirine yakın olduğu ancak istihdam edilen yaşlılar söz konusu olduğunda deprem bölgesindeki yaşlıların çoğunlukla tarım sektöründe yer aldığı görülmektedir. Bu nedenle deprem bölgesindeki yaşlıların yoksullukları ile mücadelede tarım sektörü öncelikli sosyal politika adımlarının atılması daha yerinde olacaktır.

İSTATİSTİKLERLE DEPREM BÖLGESİNDEKİ YAŞLILAR

FARUK TAŞÇI, OSMAN ZEKİ GÖKÇE

SETA | ANALİZ

Türkiye 6 Şubat 2023 sabahında Kahramanmaraş merkezli büyük bir depremle sarsılırken gün içerisinde yine büyük bir deprem yaşanmış ve 20 Şubat'ta Hatay merkezli bir büyük deprem daha hissedilmiştir. Geline nokta da 50 bini aşan ölü sayısı ve binlerce yaralı rapor edilmiştir. On bir ili ve toplamda 15 milyona yakın kişiyi etkileyen deprem zincirinde hayatta kalanların içinde birçok dezavantajlı grup bulunmaktadır. Bunlardan biri de yaşlılardır. Deprem sonrasında yaşlılara yönelik sosyal politika uygulamaları yapılmakla birlikte bu uygulamaların boyutunu daha iyi kavrama adına yaşlı nüfus ile ilgili verileri ortaya koymak gerekmektedir. Bu noktada TÜİK'in 17 Mart 2023'te yayımladığı "İstatistiklerle Yaşlılar, 2022" başlıklı veriler önemli bir imkan sunmaktadır.

Söz konusu veriler çerçevesinde bu analizde öncelikle Türkiye genelinde ve deprem bölgesindeki yaşlı nüfusun gelişim seyri, ardından bu bölgedeki yaş ve yaşlılık yapısı, daha sonra bölgedeki aile/hane bağlamında yaşlılar ve nihayetinde de deprem bölgesindeki yaşlıların sosyal ve ekonomik durumları ortaya koyulmaktadır.

Verilerin söylediği temel husus şudur: Türkiye genelinde olduğu gibi deprem bölgesinde de yaşlı nüfus önemli bir yer kaplamaktadır. Deprem öncesinde yaşlıların bir kısmının yalnız yaşadığı bilinmektedir. İstihdamdaki varlıkları tarım sektörü ağırlıklı olan bu yaşlıların yoksulluk risklerinin ise Türkiye genelindeki yaşlılara göre daha fazla olduğu tespit edilmiştir. Bu gerçekleri dikkate alarak deprem bölgesindeki yaşlılara yönelik sosyal politikaların uygulanması, deprem sonrası bölgede yaşlı nüfusun huzurunun devam etmesi açısından önemli bir adım olacaktır.

www.setav.org