

24 HAZİRAN SEÇİM SONUÇLARI ANALİZİ

NEBİ MİŞ, HAZAL DURAN



24 HAZİRAN SEÇİM SONUÇLARI ANALİZİ

NEBİ MİŞ, HAZAL DURAN

COPYRIGHT © 2018

Bu yayının tüm hakları SETA Siyaset, Ekonomi ve Toplum Araştırmaları Vakfı'na aittir. SETA'nın izni olmaksızın yayının tümünün veya bir kısmının elektronik veya mekanik (fotokopi, kayıt ve bilgi depolama vd.) yollarla basımı, yayımı, çoğaltılması veya dağıtımı yapılamaz. Kaynak göstermek suretiyle alıntı yapılabilir.

Uygulama: Erkan Söğüt

Baskı: Turkuvaz Haberleşme ve Yayıncılık A.Ş., İstanbul

SETA | SİYASET, EKONOMİ VE TOPLUM ARAŞTIRMALARI VAKFI

Nenehatun Cd. No: 66 GOP Çankaya 06700 Ankara TÜRKİYE

Tel: +90 312 551 21 00 | Faks: +90 312 551 21 90

www.setav.org | info@setav.org | @setavakfi

SETA | İstanbul

Defterdar Mh. Savaklar Cd. Ayvansaray Kavşağı No: 41-43

Eyüpsultan İstanbul TÜRKİYE

Tel: +90 212 395 11 00 | Faks: +90 212 395 11 11

SETA | Washington D.C.

1025 Connecticut Avenue, N.W., Suite 1106

Washington D.C., 20036 USA

Tel: 202-223-9885 | Faks: 202-223-6099

www.setadc.org | info@setadc.org | @setadc

SETA | Kahire

21 Fahmi Street Bab al Luq Abdeen Flat No: 19 Cairo EGYPT

Tel: 00202 279 56866 | 00202 279 56985 | @setakahire

İÇİNDEKİLER

ÖZET	7
GİRİŞ	9
24 HAZİRAN SEÇİMLERİNİN SİYASİ ANLAMI	13
24 HAZİRAN SEÇİM SONUÇLARININ ANALİZİ	14
AK PARTİ	14
CHP	18
MHP	21
HDP	23
İYİ	26
SAADET PARTİSİ	27
SONUÇ	28

YAZARLAR HAKKINDA

Nebi Miş

Lisans (2003) ve yüksek lisans (2005) eğitimini Sakarya Üniversitesi Uluslararası İlişkiler Bölümü'nde tamamlayan Nebi Miş, doktorasını (2012) "Türkiye'de Güvenlikleştirme Siyaseti 1923-2003" başlıklı teziyle tamamladı. Doktora sürecinde bir yıl süreyle Belçika Katholieke Universiteit Leuven'de araştırmacı olarak bulundu. Siyasal sistemler ve kurumlar, demokratikleşme, Kürt meselesi, sivil-asker ilişkileri, Türkiye'de güvenlik siyaseti, İslamcılık ve Ortadoğu'da demokratikleşme konuları üzerinde çalışmaktadır. Ayrıca bu konularda İngilizce ve Türkçe makaleleri yurt içinde ve dışında farklı akademik dergilerde yayımlanmıştır. *Demokrasi Nöbetleri: Toplumsal Algıda 15 Temmuz Darbe Girişimi, Türkiye'de Siyasal Sistemin Dönüşümü ve Cumhurbaşkanlığı Sistemi, AK Parti'nin 15 Yılı: Siyaset* kitaplarının ortak yazar ve editörüdür. Nebi Miş halen Sakarya Üniversitesi Siyasal Bilgiler Fakültesi Siyaset Bilimi ve Kamu Yönetimi Bölümü'nde ve Sakarya Üniversitesi Ortadoğu Enstitüsü'nde dersler vermektedir. Aynı zamanda SETA Siyaset Araştırmaları Direktörlüğü görevini yürütmektedir.

Hazal Duran

TOBB Ekonomi ve Teknoloji Üniversitesi Uluslararası İlişkiler Bölümü'nden 2012'de mezun oldu. İstanbul Şehir Üniversitesi Modern Türkiye Çalışmaları Programı'nda yüksek lisans öğrenimini tamamladı. Doktora eğitimine Bilkent Üniversitesi Siyaset Bilimi Bölümü'nde devam etmektedir. SETA Ankara Siyaset Araştırmaları Direktörlüğü'nde araştırmacı olarak görev yapmaktadır.

ÖZET

24 Haziran 2018 Cumhurbaşkanlığı ve Parlamento seçimleri Türkiye için tarihi bir dönüm noktasıdır. Bu seçimde 16 Nisan referandumuyla kabul edilen Cumhurbaşkanlığı sistemine fiilen geçilmiş, seçimlerde partilerin yasal bir zeminde ittifak yapabilmelerini sağlayan seçim ittifakı düzenlemesi de ilk kez tecrübe edilmiştir. Seçimler ilk turda Cumhurbaşkanı Erdoğan'ın mutlak zaferiyle sonuçlanırken MHP ile birlikte Cumhur İttifakı çatısında seçime giren AK Parti oyların yüzde 42,6'sını alarak Türkiye partisi kimliğini taşıyan tek siyasal aktör olduğunu bir kere daha ortaya koymuştur. 24 Haziran seçimlerinin en önemli sonucu ise 26 milyondan fazla seçmenin oyunu alarak tekrar cumhurbaşkanı seçilen Erdoğan'ın liderliğinin tartışmasız bir şekilde konsolidasyonu olmuştur.

Seçimlere Millet İttifakı çatısı altında giren CHP, İYİ Parti ve Saadet Partisi ise kampanya sürecindeki tüm iddialarına rağmen herhangi bir başarı elde edemedi. Her ne kadar seçimleri kazanamasa da CHP'nin cumhurbaşkanı adayı Muharrem İnce'nin partisinin yaklaşık 8 puan üzerinde oy alması CHP'de liderlik krizini bir kere daha başlattı. Ayrıca bu ittifakın bir diğer ortağı olan İYİ Parti'de



**Bu analiz
24 Haziran
seçimlerini
partiler açısından
masaya yatırarak
ampirik
değerlendirmesini
yapmakta ve
Türkiye siyaseti
açısından
önemini ortaya
koymaktadır.**

yeni dönemde partinin yasama süreçlerindeki pozisyonu ile ilgili bir uyuşmazlık baş gösterdi. Millet İttifakı'nı oluşturan partilerin bir ideolojik uyum çerçevesinde değil Cumhurbaşkanı Erdoğan karşılığında birleşmeleri ise seçimlerin akabinde Millet İttifakı'nın dağılmasıyla sonuçlandı.

Tüm bu bilgiler ışığında analiz 24 Haziran seçimlerinin sonuçlarını partiler açısından ele almakta ve sonuçların ampirik bir değerlendirmesini yapmaktadır. Bu amaç doğrultusunda ilk olarak 24 Haziran seçimlerinin Türkiye siyaseti açısından önemine değinilmekte ve seçimlere yön veren temel dinamikler ele alınmaktadır. Daha sonrasında AK Parti, CHP, MHP, HDP, İYİ Parti ve Saadet Partisi açısından seçim sonuçları analiz edilmekte, geçmiş seçimlerin sayısal verilerine kıyasla partilerin performansları değerlendirilmektedir. Analizin sonuç bölümünde ise seçim sonrasında ön plana çıkan temel dinamiklere değinilmektedir.

GİRİŞ

24 Haziran'da Cumhurbaşkanı Erdoğan ve AK Parti genel, Cumhurbaşkanlığı seçimleri ve referandum oylamaları olmak üzere üst üste toplam on dördüncü zaferini kazandı. Katılım oranı Cumhurbaşkanlığı seçimlerinde yüzde 86,24, Parlamento seçimlerinde ise yüzde 86,22 olurken Recep Tayyip Erdoğan elde ettiği yüzde 52,59 oranındaki oy ile Cumhurbaşkanlığı sisteminin ilk cumhurbaşkanı oldu. AK Parti ve MHP'nin oluşturduğu Cumhuriyet İttifakı ise yüzde 53,66 oy oranıyla Mecliste çoğunluğu elde etti. AK Parti yüzde 42,56'lık oy oranıyla Parlamentoda 295 milletvekili ile temsil edilirken MHP'nin 49 vekiliyle birlikte Cumhuriyet İttifakı Mecliste toplam 344 sandalyeyle çoğunluğu elde etti. Cumhurbaşkanı Erdoğan 2014 Cumhurbaşkanlığı seçimlerindeki yüzde 51,7'lik oy oranını yükselterek yeni bir seçim başarısına imza attı. Buna ek olarak Erdoğan 63, AK Parti ise 64 ilde sandıktan birinci çıktı. Bu da AK Parti'nin siyasetteki tek "Türkiye partisi" kimliğini taşıyan aktör unvanının 24 Haziran için de geçerli olduğunu gösterdi.

CHP-İYİ Parti-Saadet Partisi tarafından oluşturulan Millet İttifakı ise yüzde 33,94 oranında oy elde etmiştir. Bu ittifak 189 sandalyeyle Mecliste Cumhuriyet İttifakı karşısında çoğunluğu

ele geçirme hedeflerinin çok gerisinde kalmıştır. İttifakın içindeki Saadet Partisi'nin muhafazakar oylar için yeni bir tercih olacağı iddia edilse de parti ancak yüzde 1,34 oranında oy alabilmiş ve CHP listesinden yalnızca iki milletvekilini Parlamenteoya sokabilmiştir. Bu ittifakın bir diğer önemli bileşeni olan İYİ Parti ise yüzde 9,96 oy oranında kalmış ve Parlamenteoya 43 vekil sokabilmiştir. Dolayısıyla Cumhuriyet İttifakı'nın Mecliste azınlığa düşmesi motivasyonu ile oluşturulan Millet İttifakı seçimlerde başarısız olmuştur.

24 Haziran seçimleriyle ilgili en çok merak edilen bir diğer mesele HDP'nin barajı geçip geçemeyeceğiydi. Bu husus Parlamentodaki sayısal dağılımı önemli oranda değiştirecekti. HDP seçim kampanyasını Millet İttifakı ile benzer bir söylem üzerine inşa etmiş, HDP'nin barajı geçmesi halinde Cumhuriyet İttifakı'nın Parlamentoda çoğunluğu kaybedeceği söylemi öne çıkarılmıştır. Bu sebeple sosyal medyada "Her Evden HDP'ye 1 Oy", "1 Oy İnce'ye, 1 Oy HDP'ye" gibi kampanyalar düzenlenerek HDP'nin diğer partilerin desteğiyle barajı geçmesi sağlanmıştır. Bunun sonucunda HDP yüzde 11,7 oranında oy alarak 67 sandalye kazanmıştır. Partinin Doğu ve Güneydoğu bölgelerindeki oyları düşmesine rağmen batı illerindeki büyükşehirlerde yükselmesi bu kampanyaların görece başarıya ulaştığını göstermiştir.

Seçim sonuçlarının detaylı bir sayısal analizini yapmadan önce 24 Haziran seçimlerine yön veren dinamiklerin daha iyi anlaşılması gerekmektedir. Bu seçimlere etki eden ve sonucu belirleyen üç unsur 16 Nisan referandumuyla oylanan Cumhurbaşkanlığı sistemine fiili geçiş, partilerin resmi olarak ittifak yapabilmelerine olanak sağlayan seçim ittifakı düzenlemesi ve bunun sonucunda ortaya çıkan stratejik oy verme davranışıdır. Bu üç unsurun seçim sonuçları üzerindeki etkisinin anlaşılması gelecek seçimlerde muhtemel oy verme davranışlarının analiz edilmesi açısından önemlidir.

Türkiye'de siyasal sistem dönüşümü üzerinde uzun yıllardır süren tartışmalar ve ideal sistem arayışları 16 Nisan referandumunda Cumhuriyet

TABLO 1. 2002'DEN 2018'E GERÇEKLEŞEN GENEL, YEREL, CUMHURBAŞKANLIĞI SEÇİMLERİ VE REFERANDUM SONUÇLARI (YÜZDE)							
GENEL VE YEREL SEÇİMLER		AK PARTİ	CHP	MHP	DEHAP/DTP/ BDP/HDP	İYİ PARTİ	KATILIM ORANI
2002 Genel Seçimleri	Oy Oranı	34,3	19,4	8,4	6,21	-	79,13
	Oy Sayısı	10.808.229	6.113.352	2.635.787	1.960.660	-	
2004 Yerel Seçimleri	Oy Oranı	41,7	18,2	10,5	-	-	76,25
	Oy Sayısı	13.447.287	5.882.810	3.372.249	-	-	
2007 Genel Seçimleri	Oy Oranı	46,6	20,9	14,3	-	-	84,24
	Oy Sayısı	16.327.291	7.317.808	5.001.869	-	-	
2009 Yerel Seçimleri	Oy Oranı	38,4	23,1	16	5,7	-	85,19
	Oy Sayısı	15.353.553	9.229.936	6.386.279	2.277.777	-	
2011 Genel Seçimleri	Oy Oranı	49,8	25,9	12,9	-	-	83,16
	Oy Sayısı	21.399.082	11.155.972	5.585.513	-	-	
2014 Yerel Seçimleri	Oy Oranı	43,39	25,6	17,6	6,81	-	89,19
	Oy Sayısı	19.469.840	11.493.758	7.907.067	2.845.276	-	
Haziran 2015 Genel Seçimleri	Oy Oranı	40,87	24,95	16,29	13,2	-	83,92
	Oy Sayısı	18.347.747	11.338.681	7.423.555	5.847.134	-	
Kasım 2015 Genel Seçimleri	Oy Oranı	49,50	25,3	11,9	10,76	-	85,23
	Oy Sayısı	23.681.926	12.111.812	5.694.136	5.148.085	-	
2018 Genel Seçimleri	Oy Oranı	42,56	22,65	11,10	11,70	9,96	86,22
	Oy Sayısı	21.338.693	11.354.190	5.565.331	5.867.302	4.993.479	
CUMHURBAŞKANLIĞI SEÇİMLERİ		RECEP TAYYİP ERDOĞAN	EKMELEDDİN İHSANOĞLU	MUHARREM İNCE	SELAHATTİN DEMİRTAŞ	MERAL AKŞENER	
2014 Cumhurbaşkanlığı Seçimleri	Oy Oranı	51,79	38,44	-	9,76	-	73,72
	Oy Sayısı	21.000.143	15.587.720	-	3.958.048	-	
2018 Cumhurbaşkanlığı Seçimleri	Oy Oranı	52,59	-	30,64	8,40	7,29	86,24
	Oy Sayısı	26.330.823	-	15.340.321	4.205.794	3.649.030	
REFERANDUMLAR		EVET	HAYIR				
2007 Anayasa Değişikliği Referandumu	Oy Oranı	68,9	31	-	-	-	67,4
	Oy Sayısı	19.422.714	8.744.947	-	-	-	
2010 Anayasa Değişikliği Referandumu	Oy Oranı	57,8	42,2	-	-	-	73,7
	Oy Sayısı	21.787.610	15.856.441	-	-	-	
2017 Anayasa Değişikliği Referandumu	Oy Oranı	51,41	48,59	-	-	-	85,43
	Oy Sayısı	25.157.463	23.779.141	-	-	-	

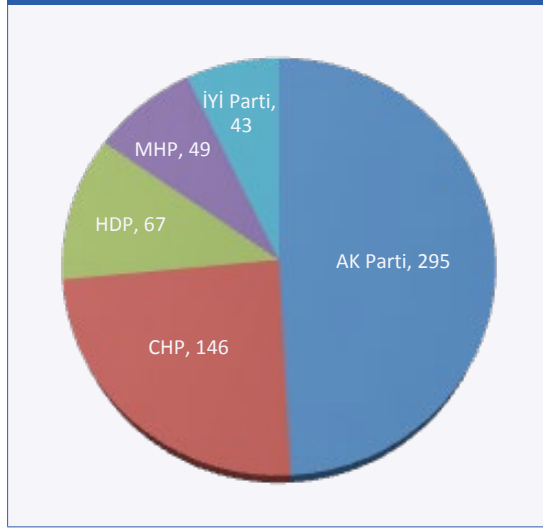
* Tabloda birbirinin devamı olan DEHAP/DTP/BDP/HDP'nin oy oranlarına tek bir sütunda yer verilmiştir. Fakat BDP ve HDP'nin birlikte girdiği tek seçim olan 2014 yerel seçimlerinde her iki partinin oyları birleştirilerek bu sütunda yer almıştır.

başkanlığı sistemine geçişle beraber nihayet bulunmuştur. Geçmişteki siyasal krizlerin bir kez daha yaşanmaması için dizayn edilen bu sistem yasa, yürütme ve yargı ilişkilerinin düzenlenmesi bakımından “başkanlı” hükümet modeline göre hazırlanmıştır.¹ Her ne kadar söz konusu sistem 16 Nisan’da halk tarafından onaylansa da seçim kampanyası boyunca CHP, İYİ Parti, Saadet Partisi ve HDP seçim vaatlerini parlamenter sisteme geri dönüş üzerine kurmuştur. Özellikle CHP, İYİ Parti ve Saadet Partisi iyileştirilmiş bir parlamenter sisteme geçileceği vaadinde bulunurken bu şekilde parlamenter sisteme geri dönüşün eski yönetim krizlerini geri getirmeyeceğini iddia etmiştir. Fakat söz konusu üç parti bu konuda somut bir yol haritası ortaya koyamamıştır. Dolayısıyla 24 Haziran seçimleri aynı zamanda 16 Nisan’da halk tarafından kabul edilen Cumhurbaşkanlığı sistemine geçişe halkın desteğini bir kere daha göstermiştir.²

Geçtiğimiz Şubat içerisinde AK Parti ve MHP’nin önerisiyle birlikte yasalaşan seçim ittifakları düzenlemesi partilerin bir platform altında birleşerek seçimlere girmelerine olanak tanımaktadır. 24 Haziran seçimlerinde bu düzenleme birkaç açıdan sonuçlar üzerinde etkili olmuştur: Birincisi seçim ittifaklarının seçmenin motivasyonunu artırarak katılım oranlarını yükseltmesidir.³ Türkiye’de son seçimlerde katılım oranlarındaki artış ittifak sisteminin doğal bir sonucudur. Tıpkı dünya genelinde seçim ittifaklarının seçimlere katılımı ortalama 1,5 puan civarında artırmasında görüldüğü gibi Türkiye’de de sistemin uygulanması seçimlere katılımı benzer bir oranda yükseltmiştir.⁴ İkinci olarak ittifak sistemi sayesinde Parlamento

temsiliyeti büyük oranda artmıştır. Zira seçim ittifakları sistemi seçim barajını geçersiz kılarak partilerin –seçim barajını geçemeseler de– Mecliste temsil edilmelerine imkan tanımaktadır. Bu sayede seçimlere tek başına katıldığı takdirde elde ettiği yüzde 9,96’lık oy oranıyla Parlamentoda temsil edilemeyecek İYİ Parti 43 milletvekiliyle Meclise girmiştir.

GRAFİK 1. 24 HAZİRAN SEÇİMLERİ SONUCUNDA PARTİLERİN 600 MİLLETVEKİLİ ÜZERİNDEN PARLAMENTODAKİ SAYISAL DAĞILIMI



Seçim ittifakları sisteminin partilerin Parlamentodaki dağılımı üzerinde de etkili olduğu görülmüştür. Örneğin Millet İttifakı’nın CHP’nin elde ettiği milletvekili sayısı üzerinde büyük bir etkisinin olduğu görülmüştür. CHP bu ittifak sayesinde Adıyaman, Karabük, Karaman, Kars, Kastamonu, Kırıkkale, Kırşehir, Kütahya, Nevşehir, Şanlıurfa ve Yozgat’ta milletvekili çıkarabilmiştir. Zira gerek seçim ittifakları düzenlemesi gerekse de Türkiye’de nispi temsil sisteminin D’Hondt usulü ile uygulanmasının bir sonucu olarak ittifaka dahil partilerden biri seçim çevresinde aldığı oy oranıyla milletvekili elde edemediği durumda bu oy oranı ittifakın diğer partilerine eklenmektedir.⁵ Bu durum ittifak düzenlemesinin “ittifak yapan siyasi partilerin milletvekili sayısının hesaplanmasında ittifakın

1. Serdar Gülenner ve Nebi Miş, “Cumhurbaşkanlığı Sistemi”, *SETA Analiz*, Sayı: 190, (Şubat 2017), s. 7.

2. Ali Aslan, “24 Haziran ve Millî İradenin Zaferi”, *Sabah*, 30 Haziran 2018.

3. Seçim ittifaklarının seçmen davranışı üzerine etkisi için bkz. Nebi Miş ve Hazal Duran, “Seçim İttifakları”, *SETA Analiz*, Sayı: 232, (Şubat 2018), s. 11-14.

4. Erik R. Tillman, “Pre-Electoral Coalitions and Voter Turnout”, *Party Politics*, Cilt: 21, Sayı: 5, (2015), s. 1.

5. M. Zahid Sobacı, “Her Zaman Kaybettiren Strateji: Erdoğan Karşıtlığı”, *Star Açık Görüş*, 5 Mayıs 2018.

toplam oyunun esas alınacağı” hükmüne dayanmaktadır. Örneğin her ne kadar kendisi milletvekili çıkarmasa da Saadet Partisi’nin Millet İttifakı’nda yer almasıyla birlikte Cumhur İttifakı’nın milletvekili sayısı yedi (Ankara, Bartın, İstanbul, Sakarya, Samsun, Şanlıurfa, Yozgat’tan birer milletvekili) azalmıştır. Toplamda ise İYİ Parti ve Saadet Partisi’nin Millet İttifakı’ndaki rolü on iki ilde CHP’nin milletvekili çıkarmasına yaramıştır.

Genel itibarıyla gerek Cumhur İttifakı gerekse Millet İttifakı’na oy veren seçmenlerin davranışının yeni sistemi kısmi olarak şekillendirdiği görülmüştür. Bu durum stratejik ve taktik oy verme davranışının da bir sonucudur. Cumhurbaşkanlığı hükümet sistemi ve seçim ittifaklarının Türkiye siyasetinde tabanları birbirine yakın partilerin ittifak kurmasına yol açacağı beklenebilirdi. Ancak 24 Haziran’da bunun yasal hale gelmesi Türkiye’deki siyasi sistemin iki bloklu bir yapıya evrilmesi gibi öngörülen sonuçlar ortaya çıkarmıştır.⁶ Dolayısıyla 24 Haziran’da en önemli sonuç ittifakların blok içinde konsolidasyonunun sağlanması ve bloklar arasından ziyade blok içi oy geçişkenliği yaratmasıdır. Seçmenin stratejik oy verme davranışının bir sonucu olarak AK Parti’den MHP’ye, CHP’den ise HDP ve İYİ Parti’ye oy geçişleri yaşanmıştır.⁷ Bu durum stratejik seçmen davranışının da bloklar üzerinden şekillendiğini göstermektedir.

Millet İttifakı’na dahil olan partiler ise belirgin bir stratejiden çok taktiksel hamlelerle ittifakı başarılı kılmaya çalışmıştır. Özellikle İYİ Parti ve Saadet Partisi CHP ile ittifak kurma sürecini kendi gelecekleri için kullanışlı bir araca çevirmek istemiştir. Bu iki parti kendilerine muhtaç olunduğu inancıyla hareket etmiş ve partilerini sürekli gündemde tutmaya çabalamıştır. Bu süreçte Akşener ve İYİ Parti aktör haline gelmeye çalışırken Saadet Partisi ise kendisinin kilit parti olduğu konusunda diğer partilerin seçmenlerini

ikna etmeye dönük siyaset yürütmüştür.⁸ Seçimlerin hemen ardından Millet İttifakı’nın sona erdiğinin duyurulması bu taktiksel hamlelerin en son örneğidir.

Seçim sonuçları üzerinde etkili olan bir diğer unsur ise Cumhurbaşkanlığı sistemine geçişle birlikte Parlamentodaki milletvekili sayısının 550’den 600’e yükselmesi olmuştur. Bu bağlamda milletvekili sayısı değişen iller Tablo 2’de gösterilmiştir.

TABLO 2. MİLLETVEKİLİ SAYISI ARTAN İLLER	
Milletvekili Sayısı Bir Artan İller	Aydın, Ordu, Diyarbakır, Kayseri, Balıkesir, Elazığ, Batman, Kütahya, Afyon, Muş, Edirne, Karaman, Aksaray, Karabük, Yalova, Denizli, Ağrı, Tekirdağ, Adana, Hatay, Manisa, Konya, Muğla
Milletvekili Sayısı İki Artan İller	Kocaeli, Gaziantep, Şanlıurfa, Mersin, İzmir, Antalya, Bursa
Milletvekili Sayısı Dört Artan İl	Ankara
Milletvekili Sayısı On Artan İl	İstanbul

Milletvekili sayısındaki bu artışın elde edilen milletvekili sayıları üzerinde de etkili olduğu unutulmamalıdır. Örneğin CHP’nin seçimlerde aldığı oy oranında gözle görülür bir düşüş yaşanmasına rağmen milletvekili sayısındaki artışın nedenlerinden biri budur. Yine bununla bağlantılı olarak Doğu ve Güneydoğu Anadolu’da HDP’nin oy oranında bariz bir düşüş olsa da bu bölgelerde kazandığı milletvekili sayısında büyük bir değişim görülmemiştir.

Bütün sayısal verilerin ötesinde seçim sonuçlarının bir kere daha gösterdiği en önemli husus Cumhurbaşkanı Erdoğan’ın Türkiye siyasetinde kitleleri konsolide etmeyi başarabilen tek siyasi lider olmasıdır. Sonuçlar seçmenlerin Türkiye’nin sorunlarını çözebilecek tek lider olarak Erdoğan’ı gördüğünü kanıtlarken rakiplerinin seçmen desteğini almada onun çok gerisinde kaldığını bir kez daha gözler önüne sermiştir.⁹ Yine

6. Nebi Miş, “Hakim Partili İki Siyasi Blok”, *Türkiye*, 6 Şubat 2018.

7. Burhanettin Duran, “Seçmenden Stratejik Dersler”, *Sabah*, 26 Haziran 2018.

8. Fadime Özkan, “SETA Siyaset Araştırmaları Direktörü Doç. Dr. Nebi Miş: Muhalefet Hazırlandı ama Sonuç Alamadı”, *Star*, 24 Nisan 2018.

9. Fahrettin Altun, “24 Haziran Seçimlerinden Neler Öğrendik?”, *Sabah*, 25 Haziran 2018.

Erdoğan'ın seçimlerde elde ettiği oy oranının AK Parti'nin Parlamentoda aldığı oy oranından çok daha yüksek olması Erdoğan'ın siyasi liderliğinin yalnızca AK Parti değil diğer partilerin seçmenleri tarafından da takdir edildiğini göstermektedir.

24 HAZİRAN SEÇİMLERİNİN SİYASİ ANLAMI

Türkiye'de 14 Mayıs 1950'den bu yana demokratik seçimler yapılmaktadır. Birçok seçim "tarihi", "kritik" ve "milat" gibi kavramlarla nitelendirilmiştir. Bu eğilim Türkiye'nin sürekli kriz, darbe ve vesayetçi yapılarla karşı karşıya kalmasının bir sonucudur. Çünkü yapılan her seçimin siyasal ve toplumsal alanı rahatlatacağı varsayılmıştır. Gerçekten de birçok seçimin ardından seçim öncesi var olan krizler çözüm yoluna girmiştir.

Seçimlerin tarihi olarak nitelendirilmesi AK Parti döneminde de değişmemiştir. 2002 seçimlerine siyasi ve ekonomik krizlerin seçim sonrasında çözüleceği, siyaset kurumuyla toplum arasındaki güven ilişkisinin yeniden inşa edilerek siyasi alanı demokratik hamlelerle genişleteceği umuduyla gidilmiştir. Dolayısıyla 2002 seçimleri 1990'ların parçalanmış siyasi yapısının tarihe karışacağı ve istikrarın sağlanacağı yönünde bir beklenti yarattı. AK Parti bu hususları vurgulayarak seçimlerin önemini altını çizdi.

Seçimlere gidilirken "Muhtar bile olamaz" dedikleri Erdoğan ve partisinin seçimleri kazanmasını engellemek için eski düzen yanlıları sert bir mücadele yürüttü. Bu çevrelerin seçim stratejisi bugün olduğu gibi seçimi kazanma üzerine değil AK Parti'nin tek başına ve güçlü bir şekilde iktidara gelmesini engellemeye dönüktü. Bu seçimlerin ardından Parlamente'ya sadece AK Parti ve CHP girebildi. AK Parti Mecliste Anayasa'yı değiştirebilecek çoğunluğu elde etti.

2007 seçimleri demokratik siyasetin kurum ve temsilcilerine karşı koordineli ve örgütlü bir şekilde yürütülen vesayetçi müdahalelere karşı bir cevap olacağı için tarihi olarak nitelendiril-

mişti. AK Parti'li siyasetçilere göre tekrar güçlü bir temsille iktidar olmaları durumunda vesayetçi yapılar gerileyecek, geniş halk kitlelerinin iktidarı pekişecek ve öz güvenleri artacaktı. Böylece geleneksel iktidar yapılarını ve hegemonya alanlarını kaybeden kesimlerin direnç siyaseti kolayca geriletebilecekti. Seçimlerden istikrar çıkması durumunda yapısal reformlarla demokrasiyi derinleştirmeye odaklanılacak ve icraat siyasetiyle toplumsal refah artırılacaktı.

Muhalefetin bu seçimlerde en önemli motivasyonu AK Parti'nin güçlü bir şekilde Meclise girmesini engelleyecek formül arayışıydı. Muhalefetin bu seçimde de öncelikli olarak iktidara gelmek gibi bir seçim stratejisi yoktu. Amaç AK Parti iktidarına karşı güçlü bir muhalefetin oluşturulmasıydı. Seçim öncesinde her türlü senaryo devreye sokuldu. Örneğin seçim öncesinde DYP'nin adı değiştirilerek Demokrat Parti adı altında ANAP'la birleşmesi için çok çaba gösterildi. Ancak ANAP seçimlere bile giremedi. CHP ve DSP'nin birleşmesi için de yoğun baskı yapıldı ve DSP kendi adıyla değil 13 milletvekiliyle CHP listelerinden Parlamente'ya girdi. CHP bu ittifakla ancak yüzde 20 oy alabildi. AK Parti ise oylarını bir önceki genel seçime göre 12 puan yükseltti.

AK Parti özellikle 2011 seçimlerini de yeni bir anayasa vaadi ve "yeni Türkiye"nin inşası hedefiyle Cumhuriyet'in yüzüncü yılı olan 2023'e hazırlık bağlamında kritik bir eşik olarak değerlendirdi. AK Parti seçimlerden güçlü çıkması durumunda söz konusu döneme kadar gerçekleştirdiği yapısal reform ve demokratik kazanımları sürekli hale getireceği vaadiyle seçime gitti.

2012 sonrasında yeni vesayet odakları mevcut AK Parti hükümetine karşı eşi benzeri görülmemiş bir şekilde kumpas kurdu. Devletin tüm kurumlarına sapkın amaçlar için kırk yıldan fazla süredir sızan Fetullahçı Terör Örgütü (FETÖ) uluslararası şebekelerle iş birliğine giderek 17-25 Aralık süreciyle hükümete karşı bir yargı darbesi girişiminde bulundu. Dolayısıyla 2014'te yapılan yerel ve Cumhurbaşkanlığı seçimleri hem

FETÖ ile mücadele hem de Türkiye siyasi tarihinde cumhurbaşkanının ilk defa halk tarafından seçilecek olmasından ötürü bir milat özelliği göstermekteydi.

Cumhurbaşkanlığı seçimlerinde Erdoğan'a karşı on üç parti birleşerek "çatı aday" Ekmeleddin İhsanoğlu'nu destekleme kararı aldı. Selahattin Demirtaş ise "Türkiyelilik" söylemiyle parlatılarak Kürtlerden Erdoğan'a gelecek oylar engellenmeye çalışıldı. Muhalefet Mecliste güçlü olan AK Parti'nin Cumhurbaşkanlığı üzerinden dengelenmesini amaçladı. "AK Parti zaten iktidarda, onu dengeleyecek bir cumhurbaşkanına ihtiyacımız var" söylemi öne çıkarıldı. Muhalefet bu seçimlerde de başarılı olamadı ve Erdoğan ilk turda seçimleri kazandı.

24 Haziran seçimleri ise sadece AK Parti dönemi seçimleri açısından değil Türkiye'nin parlamenter sistem tarihi açısından da önemlidir. Çünkü bu seçimlerin ardından Türkiye ke-sintilerle de olsa 1876 Anayasası'ndan bugüne yönetim sisteminde var olan parlamenter sistemden başkanlı bir siyasal sistem olan Cumhurbaşkanlığı hükümet sistemine geçecekti. 16 Nisan 2017'de Cumhurbaşkanlığı hükümet sisteminin kabulüne yönelik Anayasa referandumunda yeni hükümet sistemine tam olarak geçiş yapılacak ilk seçimlerin ardından olacaktır. Dolayısıyla söz konusu seçimlerden sonra Cumhurbaşkanlığı hükümet sistemi yürürlüğe girdi.

24 Haziran Türkiye'nin seçim tarihi açısından ilkleri barındırmaktaydı. Cumhurbaşkanlığı ve Parlamento seçimleri aynı gün yapıldı. Türkiye siyasetinde ilk kez siyasi partiler yasal ve kurumsal olarak Meclis ve Cumhurbaşkanlığı seçimlerinde ittifak oluşturdu. Bu durumun sonucunda da siyasi partiler seçimlere ittifak bloklarıyla gitti. Ayrıca söz konusu düzenlemeyle birlikte ittifak yapan partiler seçim barajı sorunuyla karşılaşmadılar. Dolayısıyla yıllardır Türk siyasetinde tekrarlanan ve seçim barajı üzerinden dile getirilen milli iradenin sandığa ve Parlamento'ya yansımayaçağı eleştirisi de böylece anlamsızlaştı.

24 HAZİRAN SEÇİM SONUÇLARININ ANALİZİ

AK Parti

24 Haziran seçimlerine MHP ile Cumhuriyet İttifakı çatısı altında giren AK Parti seçim sürecinde dinamik ve yenilikçi bir kampanya yürütmüştür. Tıpkı geçmiş seçim dönemlerinde olduğu gibi icraat ve kalkınmaya dayalı bir söylem geliştiren AK Parti seçim manifestosunda daha fazla refah, adalet, özgürlük ve kalkınma vaatlerini Türkiye'nin küresel güç olma hedefiyle birleştirmiştir.¹⁰ Seçim beyanname ve kampanya sürecinde ise küresel gelişmeler ışığında dijitalleşme, yerli yatırımlarla teknolojik gelişmişliği yakalama ve özellikle gençlere yatırım ve kadınların iş hayatına kazandırılması hususlarına dayalı bir yol haritası çizmiştir.¹¹ Dolayısıyla yerlilik ve millilik ekseninde şekillenen kalkınmacı, yenilikçi ve icraatçı seçim kampanyası AK Parti'ye başarı getirmiştir.

Böylece 2018 Cumhurbaşkanlığı ve genel seçimlerinin en net kazananı Cumhurbaşkanı Erdoğan ve AK Parti olmuştur. Ayrıca Cumhurbaşkanı Erdoğan 63, AK Parti ise 64 ilde sandıktan birinci çıkmış, bu da AK Parti'nin siyasetteki tek "Türkiye partisi" kimliğini taşıyan aktör unvanının 24 Haziran için de geçerli olduğunu göstermiştir.¹²

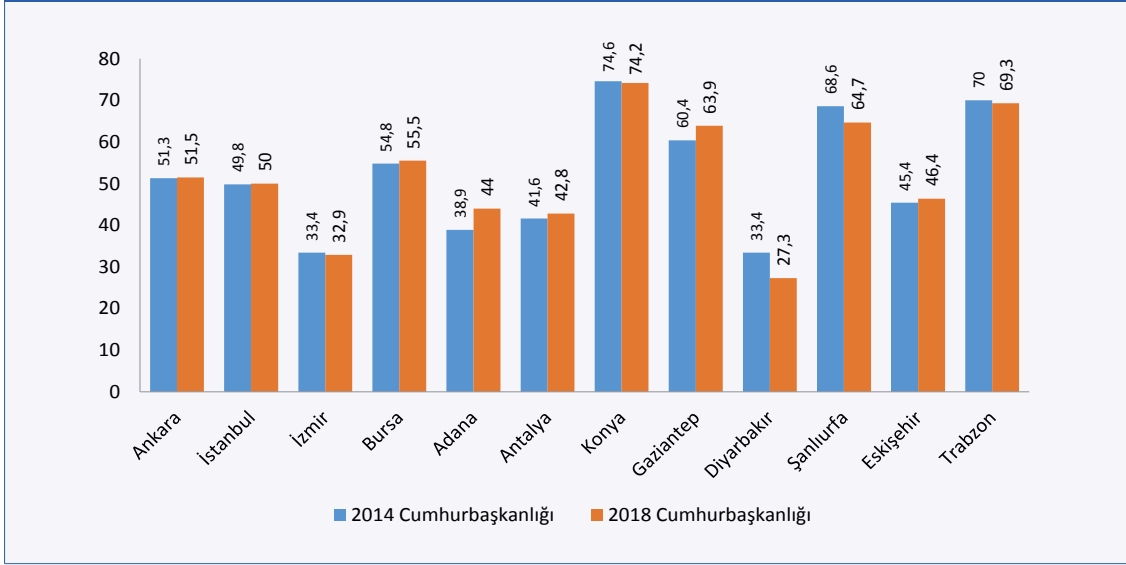
24 Haziran seçimlerinin Cumhurbaşkanı Erdoğan'ın liderliğini tekrar konsolide ettiğini ortaya koyan en önemli gösterge 26 milyondan fazla seçmenin oyunu alarak tekrar cumhurbaşkanı seçilmesidir. Bu sonuç Erdoğan'ın 2014 cumhurbaşkanı seçimiyle kıyaslandığında yaklaşık 6 milyon daha fazla oy aldığını göstermektedir. Söz konusu 6 milyonluk farkı anlamlı kılan istatistik seçmen sayısındaki değişiklik ve

10. Burhanettin Duran, "Erdoğan'ın Manifestosunun Kodları", *Sabah*, 8 Mayıs 2018.

11. Nebi Miş ve Baki Laleoğlu, "24 Haziran Seçimlerinde AK Parti", *SETA Analiz*, Sayı: 242, (Haziran 2018).

12. Hazal Duran, "The Victory of Turkish Democracy", *The New Turkey*, 25 Haziran 2018.

GRAFİK 2. CUMHURBAŞKANLIĞI ERDOĞAN'IN 2014 CUMHURBAŞKANLIĞI SEÇİMLERİNE KİYASLA BAZI BÜYÜKŞEHİRLERDE ALDIĞI OY ORANINDAKİ DEĞİŞİM (YÜZDE)



seçmen katılımıdır. 24 Haziran'da seçmen sayısı 2014'e kıyasla yaklaşık 4 milyon artmış ve katılım yüzde 74'ten yüzde 86,24 seviyesine çıkmıştır. Ayrıca yine 24 Haziran'da 2014'e kıyasla geçerli oy sayısı 8,5 milyon artmıştır. Bu veriler göz önünde bulundurulduğunda 2014'te oy kullanmayan yeni seçmenlerin önemli bir kısmının da 24 Haziran'da Cumhurbaşkanı Erdoğan'a oy verdiği görülmektedir.

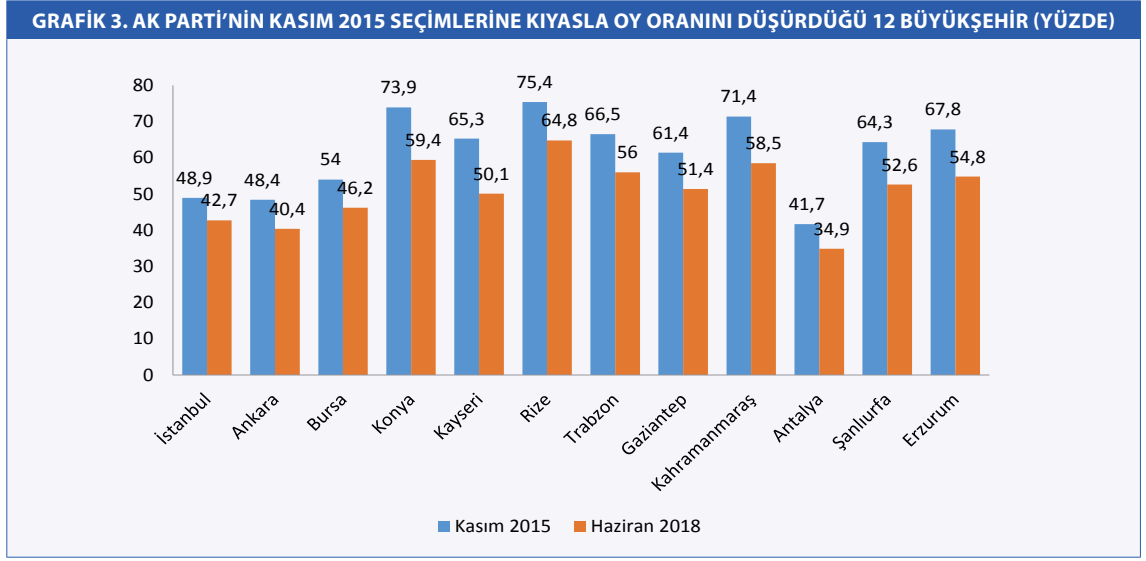
Seçim sonuçları AK Parti ve Erdoğan açısından istatistikler üzerinden incelendiğinde en yüksek oy oranlarına ulaşılan iller yine "AK

Parti'nin kalesi" denilen yerlerdir. Bu bağlamda AK Parti ve Cumhurbaşkanı Erdoğan'ın en güçlü olduğu şehirler Bayburt, Gümüşhane, Rize, Çankırı ve Aksaray'dır. Daha önceki seçimlerde en düşük oy alınan yerler olan Tunceli, Şırnak ve Hakkari ise 24 Haziran'da da bu özelliğini korumuştur.

Cumhurbaşkanlığı seçimlerinde ortaya çıkan bu sonuçların birkaç açıdan değerlendirilmesi gerekmektedir. Öncelikle Cumhurbaşkanı Erdoğan'ın Cumhur İttifakı'nın toplam oyundan yaklaşık yüzde 1 eksik, AK Parti'nin oy

TABLO 3. CUMHURBAŞKANLIĞI ERDOĞAN VE AK PARTİ'NİN EN YÜKSEK VE DÜŞÜK OY ORANI ELDE ETTİĞİ İLLER

ERDOĞAN'IN EN FAZLA OY ALDIĞI İLLER	YÜZDE	AK PARTİ'NİN EN FAZLA OY ALDIĞI İLLER	YÜZDE
Bayburt	82,1	Rize	64,8
Gümüşhane	77,1	Konya	59,4
Rize	76,9	Çankırı	59,2
Çankırı	76,34	Kahramanmaraş	58,4
Aksaray	76,19	Sakarya	58,2
ERDOĞAN'IN EN AZ OY ALDIĞI İLLER		AK PARTİ'NİN EN AZ OY ALDIĞI İLLER	
Tunceli	18,6	Tunceli	14,7
Şırnak	21,2	Şırnak	18,2
Hakkari	22,7	Hakkari	20,7
Diyarbakır	27,3	Diyarbakır	21,4
Kırklareli	29,8	Batman	24,9



oranından ise yaklaşık yüzde 10 fazla oy alması dikkat çekici bir veridir. Bu durum AK Parti ve MHP'nin beraberliğinde kurulan Cumhuriyet İttifakı'nın her iki partinin tabanından da destek gördüğünü ortaya koymaktadır. Bu bağlamda ön plana çıkan bir diğer nokta Cumhurbaşkanlığı hükümet sisteminin güçlü bir şekilde başta bu iki partinin seçmenleri olmak üzere geniş bir kitle tarafından onaylanmasıdır. Dolayısıyla başta Millet İttifakı'na dahil partilerin yürüttüğü şaibeli referandum iddialarının altının boş olduğu bir kere daha ortaya konulmuştur. Bir diğer dikkat çekici nokta ise seçim ittifakları sisteminin her iki partinin tabanında büyük oy kayıplarına yol açacağına yönelik argümanların gerçeği yansıtmadığıdır.

Öte yandan AK Parti'nin bu seçimlerde 1 Kasım 2015 seçimlerine göre yaklaşık 7 puanlık bir oy kaybı yaşadığı görülmüştür. Cumhurbaşkanı Erdoğan bu kaybın sebeplerinin anlaşılması için gerekli araştırmaların yapılacağını ifade etmiştir. Bu hususta kamuoyunda ön plana çıkan nedenlerden birisi Cumhuriyet İttifakı'nın bir diğer ortağı olan MHP'ye AK Parti'den oy geçişinin gerçekleşmesidir. Ancak beş partinin yüzde 10 bandını aşarak Mecliste sandalye kazandığı düşünülürse AK Parti'nin Parlamentoda yakaladığı 295 sayısının yüzde 42,6'lık oy oranı için tatmin edici olduğu söylenebilir. Büyükşehirlerde

ise AK Parti'nin 1 Kasım'a nazaran bir oy kaybı yaşadığı görülmüştür. AK Parti birinci geldiği büyükşehirlerde ortalama yüzde 6-14 arasında bir oy kaybı yaşamıştır. Kuşkusuz AK Parti'deki bu kaybın sebeplerinin anlaşılması ve bu düşüşe sebep olan sorunların çözülmesi ihtiyacı AK Parti'de yenilenmenin devam edeceğini de göstermektedir. Bu yenilenmenin 2019'daki yerel seçimlere yönelik yapılacak hazırlığın bir parçası olacağı düşünülebilir.¹³

Özellikle bazı büyükşehirlerde AK Parti'nin oy kaybı yaşamaması elde ettiği oy sayısı üzerinde de etki yaratmıştır. Bu bağlamda Bursa, Konya,

TABLO 4. KASIM 2015 SEÇİMLERİNE KİYASLA AK PARTİ'NİN OY ORANININ EN ÇOK DÜŞTÜĞÜ VE YÜKSELDİĞİ İLLER (YÜZDE)

KASIM 2015 SEÇİMLERİNE GÖRE AK PARTİ'NİN OY ORANININ EN ÇOK DÜŞTÜĞÜ İLLER (YÜZDE)	
Kayseri	14,7 (65,3-50,6)
Kilis	14,5 (65,3-50,8)
Ordu	14,3 (63,1-48,8)
KASIM 2015 SEÇİMLERİNE GÖRE AK PARTİ'NİN OY ORANINI EN FAZLA YÜKSELTİĞİ İLLER (YÜZDE)	
Hakkari	6,3 (13,8-20,1)
Şırnak	5,9 (12,3-18,2)
Siirt	1,8 (37,2-39)

13. Burhanettin Duran, "Yeni Dönemde Siyasetin Gidişatı", *Sabah*, 29 Haziran 2018.

TABLO 5. AK PARTİ'NİN KASIM 2015 SEÇİMLERİNE GÖRE DOĞU VE GÜNEYDOĞU'DA BAZI İLLERDEKİ OY ORANLARINDA DEĞİŞİM (YÜZDE)

ŞEHİR	1 KASIM 2015	24 HAZİRAN 2018	FARK
Diyarbakır	22,3	21,4	-0,9
Hakkari	13,8	20,1	+6,3
Şırnak	12,3	18,2	+5,9
Mardin	29,3	30,4	+1,1
Batman	29,1	24,8	-4,3
Van	30,7	31,7	+1
Ağrı	27,7	28,8	+1,1
Muş	34,5	32,4	-2,1
Bitlis	44,1	44,8	+0,7
Şanlıurfa	64,3	52,7	-11,6
Bingöl	64,4	55,3	-9,1
Siirt	37,2	39	+1,8

Kayseri, Rize ve Trabzon gibi AK Parti'nin geleneksel olarak güçlü olduğu büyükşehirlerdeki oy oranlarındaki düşüş dikkatleri çekmiştir. Bu illerdeki düşüşün sebeplerini anlamak AK Parti açısından önem arz edecektir. Zira yerel problemlerin de doğrudan seçmen tarafından bir cezalandırma motivasyonuna dönüşebileceğine işaret eden bu durumun sebeplerinin anlaşılması partinin 2019'daki performansına olumlu katkıda bulunacaktır.¹⁴

AK Parti'nin Kürt seçmenlerin yoğun yaşadığı illerde gösterdiği performansa bakıldığında ise toplamda 1 Kasım'a kıyasla çok büyük bir düşüş ya da yükseliş görülmemiştir. Bir diğer ifadeyle AK Parti çok küçük farklarla Kürt seçmenlerin yoğunlukta olduğu illerde 1 Kasım'a benzer oy oranları elde etmiştir. Bu noktada yalnızca Şanlıurfa'da AK Parti açısından ciddi bir düşüş dikkatleri çekmektedir.¹⁵

Cumhurbaşkanı Erdoğan ise Kürt seçmenlerin yoğun yaşadığı illerde 2014 cumhurbaşkanı seçiminde kendisinin ve Kasım 2015'te AK

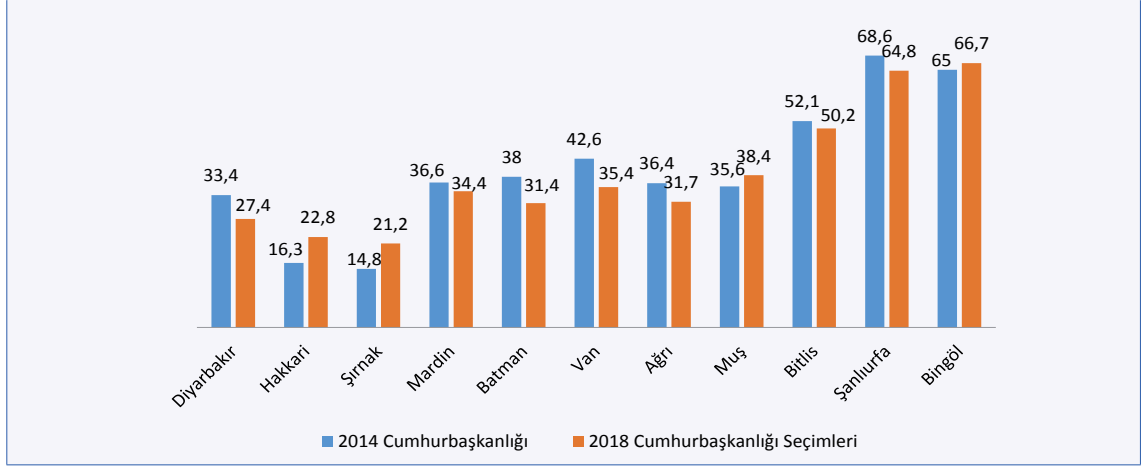
Parti'nin aldığı oy oranlarına yakın bir oranda oy almıştır. Ayrıca Cumhurbaşkanı Erdoğan Doğu ve Güneydoğu bölgesindeki illerde AK Parti'nin 1 Kasım oylarını aşmıştır. Buna ek olarak Hakkari ve Şırnak'ta belirgin bir oy artışının gerçekleşmesi dikkat çekmektedir. Bu sonuçlara bakıldığında Doğu ve Güneydoğu'daki Kürt seçmenin AK Parti ve Cumhurbaşkanı Erdoğan'a oy vermeyeceği argümanlarının boşa çıktığı görülmektedir. Dolayısıyla bölgedeki en etkili siyasi aktörlerin başında AK Parti ve Cumhurbaşkanı Erdoğan gelmektedir.

AK Parti'nin Kürt seçmenlerin yaşadıkları illerde oylarını artırmasının arkasında seçim güvenliğiyle ilgili alınan tedbirlerin ve kayyumlar sayesinde bölgeye daha iyi hizmet götürülmesinin etkisi olduğu söylenebilir. Seçim güvenliğiyle ilgili alınan tedbirler PKK'nın bölgedeki Kürt seçmenler üzerindeki baskısını azaltmıştır. Yine de seçimlerin hemen akabinde PKK'nın bölgedeki bazı AK Parti'li seçmenlere düzenlediği saldırıların bölge halkının AK Parti'ye teveccühünü cezalandırmak ve halka gözdağı vermek olduğu akılda bulundurulmalıdır. Dolayısıyla AK Parti'nin bölgedeki yükselişini PKK kendi varlığına yönelik bir tehdit olarak görmektedir.

14. Nebi Miş, "AK Parti'nin Seçim Performansı", *Türkiye*, 28 Haziran 2018.

15. Hüseyin Alptekin, "Who will Turkey's Kurds Vote for?", *The New Turkey*, 28 Nisan 2018.

GRAFİK 4. DOĞU VE GÜNEYDOĞU BÖLGESİNDE CUMHURBAŞKANI ERDOĞAN'IN 2014 VE 2018 CUMHURBAŞKANLIĞI SEÇİMLERİNDEKİ OY DAĞILIMI (YÜZDE)



Cumhurbaşkanı Erdoğan'ın büyük bir uzlaşıyla seçilmesi seçim sonrası dönemde AK Parti'nin etkin ve icracı bir hükümet anlayışıyla hareket etmesini sağladı. Gerek yeni kabinenin belirlenmesi gerekse yeni sistemin ana kurumlarının oluşturulması bu anlayışla gerçekleştirildi. Öte yandan AK Parti'nin her seçimin akabinde gelecek seçimin hazırlıklarına başlama geleneği 24 Haziran sonrasında da yaşandı. Muhalefet partileri derin bir yönetim ve liderlik kriziyle karşı karşıya kalırken AK Parti'de sonuçların muhasebesi ve Mart 2019'da gerçekleştirilmesi planlanan seçimlerin hazırlığı şimdiden başladı.

CHP

CHP 24 Haziran seçimlerinin açık ara en başarısız partisi oldu. CHP'nin bu seçimlerde geçmişe kıyasla büyük bir oy kaybı yaşaması tabanda parti yönetimine karşı ciddi sorgulamalara yol açarken partinin geleceğine dair bir belirsizlik yarattı. Partinin cumhurbaşkanı adayı Muharrem İnce'nin izlediği popülist stratejiyle seçimlerde CHP'ye kıyasla çok daha fazla oy alması –seçim süreci boyunca da sürekli gündeme geldiği gibi– parti içi muhalefetin harekete geçmesine ve CHP'de yeni bir liderlik mücadelesi başlamasına yol açtı.¹⁶

16. M. Erkut Ayyaz, "24 Haziran Seçimlerinde CHP", *SETA Analiz*, Sayı: 243, (Haziran 2018), s. 7.

CHP 24 Haziran seçimlerinde temel taktiklerini Cumhurbaşkanı Erdoğan karşıtı bir cephe oluşturmak ve bu cephe aracılığıyla hem Cumhurbaşkanlığı seçimlerinde Erdoğan'ın seçilmesini önlemek hem de Parlamento'da Cumhur İttifakı'nı azınlığa düşürmek üzerine kurdu.¹⁷ Bu taktiğin bir gereği olarak Yüksek Seçim Kurulunun kararı dahi beklenmeden CHP'den 15 milletvekili İYİ Parti'ye grup kurduklarını için geçti ve Abdullah Gül'ün çatı adaylığı için CHP-Saadet Partisi-İYİ Parti hattında görüşmeler gerçekleştirildi. Çatı aday projesinin başarısız olmasının ardından ise Parlamento seçimlerinde Cumhur İttifakı'nı başarısızlığa uğratma amacı ağırlık kazandı. Bu strateji doğrultusunda CHP ülkenin yapısal sorunlarına değinen ve çözüm önerileri sunan politikalar yerine bütün seçim kampanyasını Erdoğan karşıtlığı üzerine kurdu ve nihayetinde başarısız oldu.

1 Kasım'daki oy oranına kıyasla 2,6 puan kaybeden CHP 24 Haziran parlamento seçiminde yüzde 22,6 oranında bir oy elde etti. Fakat seçim sisteminin, seçim ittifakları düzenlemesi ve milletvekili sayısının 550'den 600'e çıkmasının bir sonucu olarak HDP 1 Kasım'da 134 olan vekil sayısını 146'ya çıkardı. Oy oranındaki azalmaya rağmen milletvekili sayısındaki artışın asıl kaynağı ise Saadet Partisi ve İYİ Parti ile yapılan ittifak oldu.

17. Burhanettin Duran, "Muhalefetin Bütün Seçenekleri Masada", *Sabah*, 24 Nisan 2018.

TABLO 6. İTTİFAK SİSTEMİ DOLAYISIYLA CHP’NİN MİLLETVEKİLİ SAYISININ DEĞİŞTİĞİ İLLERDEKİ OY ORANLARI (YÜZDE) VE MİLLETVEKİLİ SAYILARI*

		AK PARTİ	MHP	CHP	İYİ PARTİ	SAADET PARTİSİ	HDP	MİLLETVEKİLİ SAYISI
Adıyaman	1 Kasım	69,1 (4)	3,1	11,4	0	0,6	14,3 (1)	5
	24 Haziran	55,1 (4)	9,2	12,1 (1)	5,3	1,6	15,4	5
Karabük	1 Kasım	60,4 (2)	19,4	15,3	0	1,2	1,1	2
	24 Haziran	53,8 (2)	13,6	16,7 (1)	12,2	1,7	1,5	3
Karaman	1 Kasım	64,4 (2)	16	15,2	0	1	1,3	2
	24 Haziran	53,5 (2)	15	16,2 (1)	11,5	1,6	1,6	3
Kars	1 Kasım	36,2 (2)	12,3	15,1	0	0,3	34 (1)	3
	24 Haziran	37,9 (2)	7,2	14,3	7,4	0,7	31,9 (1)	3
Kastamonu	1 Kasım	59,9 (3)	18,6	17	0	0,6	0,9	3
	24 Haziran	52,2 (2)	20,1	15,6 (1)	9,3	0,9	1,1	3
Kırıkkale	1 Kasım	62,2 (3)	20,5	13,7	0	1,2	1,1	3
	24 Haziran	43,7 (1)	24,2 (1)	15,3 (1)	13,7	0,7	1,6	3
Kırşehir	1 Kasım	50,8 (2)	23,8	17,9	0	0,5	4,7	2
	24 Haziran	41,2 (1)	16,9	25,6 (1)	10,1	1	5	2
Kütahya	1 Kasım	67,3 (4)	15,6	12,5	0	1,3	1	4
	24 Haziran	54,8 (3)	18,5 (1)	12,7 (1)	10,6	1,8	1,2	5
Nevşehir	1 Kasım	62,6 (3)	18	15,2	0	0,7	1,4	3
	24 Haziran	53,1 (2)	17,9	16,6 (1)	9	1,2	1,7	3
Şanlıurfa	1 Kasım	64,3 (9)	2,9	3,1	0	0,4	28,2 (3)	12
	24 Haziran	52,7 (8)	9,3 (1)	3,9 (1)	1,9	1,3	28,9 (4)	14
Yozgat	1 Kasım	64,6 (4)	12,4	7,6	0	0,5	1	4
	24 Haziran	53,4 (2)	24,7 (1)	11,6 (1)	7,4	1,2	1,3	4
Elazığ	1 Kasım	66,5 (4)	13,3	6,3	0	1,2	11,2	4
	24 Haziran	54,6 (4)	13,5	10,7 (1)	7,7	1,8	10,1	5

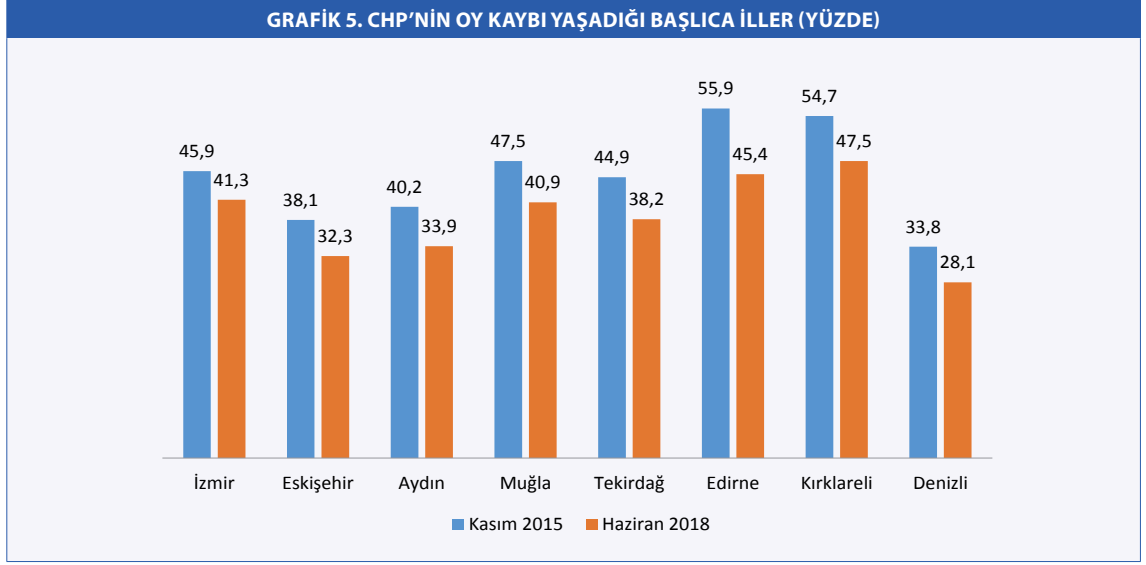
* İlgili tabloda oy oranlarının yanında parantez içinde verilen sayılar elde edilen milletvekili sayısını belirtmektedir.

Seçim ittifakları düzenlemesinin bir gereği olarak milletvekillerinin önce ittifaklara dağıtılması, sonrasında ise ittifak içerisindeki partilere oy oranlarına uygun bir şekilde paylaşılması kuralı Saadet Partisi’ne verilen oyların bu partinin tek başına vekil çıkaramadığı durumlarda CHP’ye avantaj sağlamasına neden oldu. Seçim sonuçlarında da Saadet Partisi’nin oyları pek çok yerde CHP’ye yaradı. CHP Saadet Partisi ve İYİ Parti’den gelen artık oylar sayesinde uzun zamandır milletvekili çıkaramadığı Adıyaman, Karabük, Karaman, Kars, Kastamonu, Kırıkkale,

Kırşehir, Kütahya, Nevşehir, Şanlıurfa, Elazığ ve Yozgat’tan milletvekili kazandı.

Her ne kadar milletvekili sayısında bir düşüş olmasa da CHP’nin özellikle –partinin kalesi olarak bilinen– bazı büyükşehirlerdeki oy düşüşleri CHP’den HDP’ye belirgin bir oy geçişi yaşanmasının bir sonucu olarak görülmektedir. Örneğin İzmir’de CHP’nin oyları Kasım 2015’e kıyasla yaklaşık 4,5 puanlık bir düşüş gösterirken HDP’nin oyları ise yaklaşık 3 puan artmıştır. Yine İzmir’de İYİ Parti’nin yüzde 10,8 oranında oy alması dikkatleri çekmiştir. Bu durum CHP’den

GRAFİK 5. CHP'NİN OY KAYBI YAŞADIĞI BAŞLICA İLLER (YÜZDE)



TABLO 7. KASIM 2015 SEÇİMLERİNE KIYASLA BAZI İLLERDE CHP'NİN OY ORANINDAKİ DEĞİŞİM (YÜZDE)

İL	KASIM 2015 SEÇİMİ	24 HAZİRAN 2018 SEÇİMİ
İzmir	45,9	41,3
Eskişehir	38,1	32,3
Tunceli	26,3	27,9
Aydın	40,2	33,9
Muğla	47,5	40,9
Tekirdağ	44,9	38,2
Edirne	55,9	45,4
Kırklareli	54,7	47,5
Mersin	30,1	26,8
İstanbul	26,4	30,1
Ankara	26,1	30,4
Sinop	24,2	29,4
Denizli	33,8	28,1
Zonguldak	35,9	30,8
Isparta	21,2	16,5
Bursa	26,4	22,7
Antalya	32,8	29,1

HDP ve İYİ Parti'ye oy geçişlerinin olduğunu göstermektedir.¹⁸

CHP'deki bu düşüş Millet İttifakı'nda partiler arasındaki oy geçişkenliğinin çok daha fazla olduğunu ortaya koymaktadır. Üstelik CHP yalnızca ittifaka dahil partilerle değil resmi olarak it-

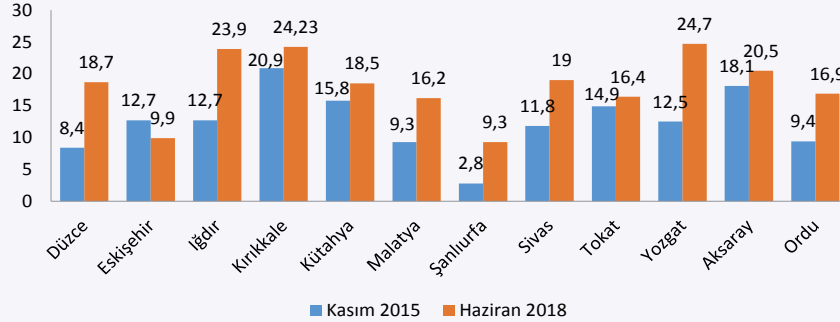
18. Fahrettin Altun, "Başlasın Koltuk Kavgaları", *Sabah*, 28 Haziran 2018.

tifakta bulunmayan HDP'ye de oy kaybetmiştir. Dolayısıyla partinin oy oranlarındaki dramatik düşüş bu durumla ilişkilidir. Bu sebeple partinin en fazla oy kaybı yaşadığı iller de geleneksel olarak en güçlü olduğu yerlerdir. Bu durum seçimlerde stratejik oy verme davranışından en çok etkilenen partinin CHP olduğunu göstermektedir.

Seçimlerin CHP açısından bir diğer önemli sonucu partinin 25 ilde milletvekili çıkaramaması olmuştur. Bu illerin neredeyse tamamının Doğu ve Güneydoğu bölgelerinde yer alması dikkat çekmektedir. CHP bu bölgelerde AK Parti, HDP ve MHP'den sonra dördüncü partidir. Dolayısıyla CHP'nin seçim kampanyası sürecinde Kürt seçmenin desteğini almak için yürüttüğü popülist ve pragmatist söylemin bu kesim üzerinde herhangi bir etki yaratmadığı da anlaşılmıştır. CHP'nin bölgede hala varlık gösterememesi bir Türkiye partisi olmasının önündeki en büyük engellerden birisidir.

CHP'nin Parlamentodaki oyları düşmüş, cumhurbaşkanı adayı Muharrem İnce'nin iddia ettiği gibi seçimler ikinci tura kalmamış ve ilk turda Cumhurbaşkanı Erdoğan tartışmasız bir zafere elde etmiştir. Fakat İnce'nin CHP'nin kalesi olarak görülen yerlerde dahi yüksek bir oy artışı yaşaması İYİ Parti ve HDP'li seçmenlerin Cumhurbaşkanlığı seçimlerinde Muharrem İnce'ye oy verdiğini ortaya koymaktadır. Bu durum da CHP-

GRAFİK 6. MHP'NİN YENİ VEKİL KAZANDIĞI İLLERDEKİ OY ORANLARINDAKİ DEĞİŞİM (YÜZDE)



TABLO 8. CHP'NİN EN YÜKSEK VE EN DÜŞÜK OY ALDIĞI BEŞ İL

EN YÜKSEK OY ALDIĞI İLLER	OY ORANI (YÜZDE)	EN DÜŞÜK OY ALDIĞI İLLER	OY ORANI (YÜZDE)
Kırklareli	47,49	Batman	1,87
Edirne	45,40	Bingöl	2,3
İzmir	41,3	Muş	2,47
Muğla	40,86	Diyarbakır	2,5
Tekirdağ	38,18	Siirt	2,55

İYİ Parti-Saadet ve HDP seçmenleri arasında Parlamento ve Cumhurbaşkanlığı seçimlerindeki oy geçişkenliğinin bir diğer yansımasıdır.

CHP'nin hem Cumhurbaşkanlığı hem de Parlamento seçimlerinde yaşadığı başarısızlık partiyi seçim sonrasında derin bir liderlik krizinin içerisine sokmuştur. Üstelik her seçimde yaşandığı gibi CHP kendi seçim performansını değerlendirmek yerine asıl başarısız olanın AK Parti olduğunu iddia ederek başarısızlığını örtmeye çalışmıştır. Kemal Kılıçdaroğlu'nun her iki kişiden birinin oyunu alan Cumhurbaşkanı Erdoğan'ı tebrik etmemesi de bu başarısızlığı örtme çabasının yansımasıdır.¹⁹ Kılıçdaroğlu'nun seçim sonrasında Muharrem İnce ile parti liderliği için yeniden mücadeleye girmekten kaçınmak adına kullandığı en temel yöntem CHP'nin seçimlerde başarısız olduğunu reddetmek ve görmezden gelmektir.

19. Nebi Miş, "Kurtarıcı Arayışı ve CHP'nin Seçim Performansı", *Türkiye*, 30 Haziran 2018.

MHP

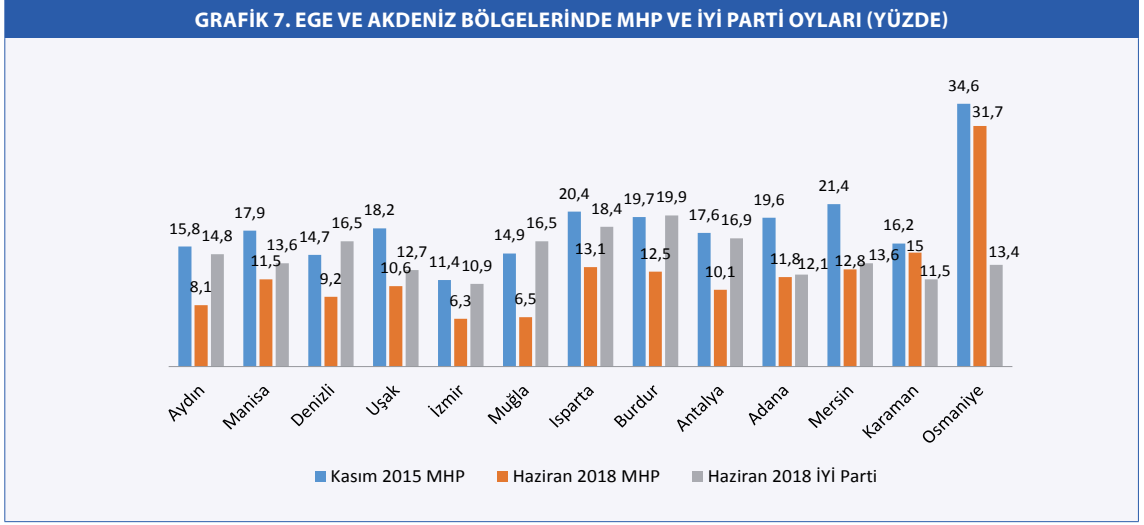
24 Haziran seçimlerinde en büyük sürprizi yapan parti olan MHP seçimlere AK Parti ile birlikte Cumhur İttifakı çatısı altında girmiştir. 15 Temmuz darbe girişimi sonrasında Yenikapı ruhu ve devletin bekası temelinde AK Parti ile birlikte hareket eden MHP seçim kampanyasını da bu zemin üzerine kurmuştur. MHP seçim sürecinde Türkiye'nin kritik bir eşikten geçtiğini ve devletin bekası için yerli ve milli politikaların uygulanmasının elzem olduğunu vurgulamış ayrıca AK Parti'nin cumhurbaşkanı adayı Erdoğan'ı desteklemiştir.

Parti tüm kamuoyu araştırmaları sonuçlarının aksine yüzde 11,1 oranında oy elde ederek Kasım 2015 seçimlerinde kazandığı milletvekili sayısını 40'tan 49'a yükseltmiştir. MHP hiçbir ilde birinci parti olamasa da 45 ilde oy oranını artırmış, 12 ilde de yeni milletvekili kazanmıştır. Partinin milletvekilliği elde ettiği yeni seçim çevrelerindeki artan oy oranları dikkat çekicidir.

MHP'nin seçim öncesinde oy oranlarında belirsizliğe sebep olan en temel husus partiden ayrılanların kurduğu İYİ Parti'nin seçimlere girmesi ve bu durumun MHP'nin oy oranlarında herhangi bir düşüşe yol açıp açmayacağıydı.²⁰ Her ne kadar kamuoyunda Meral Akşener ön-

20. MHP'nin bölünmesi sonucunda kurulan İYİ Parti'nin Türk siyasetine muhtemel etkileri üzerine bkz. Hazal Duran, "Meral Akşener'in Siyasal Anlamı ve İYİ Parti", *SETA Analiz*, Sayı: 223, (Kasım 2017).

GRAFİK 7. EGE VE AKDENİZ BÖLGELERİNDE MHP VE İYİ PARTİ OYLARI (YÜZDE)



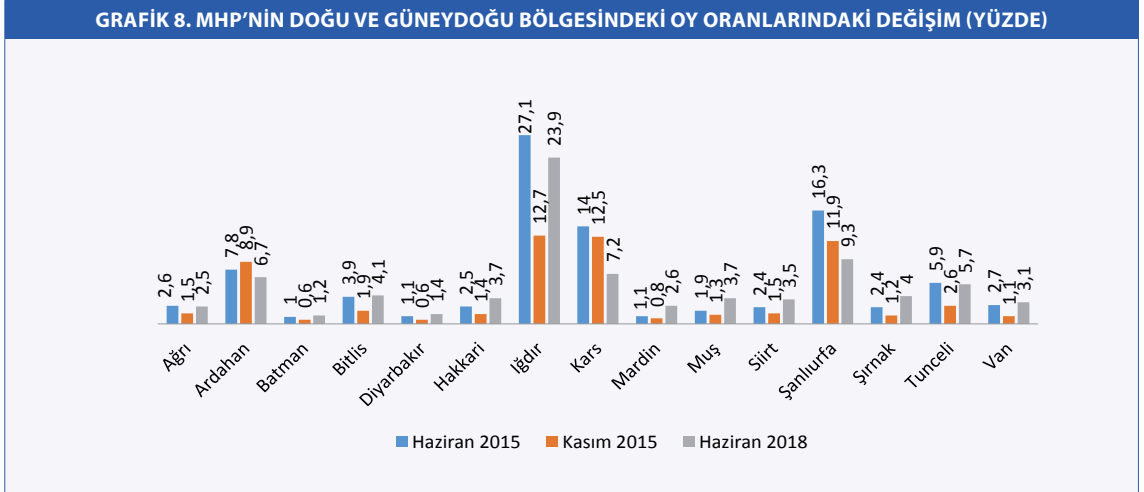
cülüğünde kurulan İYİ Parti'nin MHP'nin oy oranlarında ciddi bir düşüşe neden olacağı tahminleri yapılsa da sonuç farklı şekillendi. Buna rağmen Ege ve Akdeniz'de MHP'nin oylarında ciddi bir düşüş yaşandığı görülmektedir. Milliyetçi seçmen kitlesinin de olduğu Aydın, Denizli, Manisa, Afyon, Burdur, Isparta, Uşak, Antalya, Mersin, Karaman, Adana ve Osmaniye'de MHP'nin oy oranları düşmüştür. Bu düşüşün nedeni söz konusu bölgelerde MHP tabanının İYİ Parti'ye yönelmesidir. Grafik 7'deki veriler de bu durumu ortaya koymaktadır.

MHP Ege ve Akdeniz'de yaşadığı bu oy kaybını Doğu ve Güneydoğu bölgelerindeki oy artışıyla telafi etmiştir. Bu seçimlerde MHP'nin Kürt seçmenin yoğun olarak yaşadığı Batman,

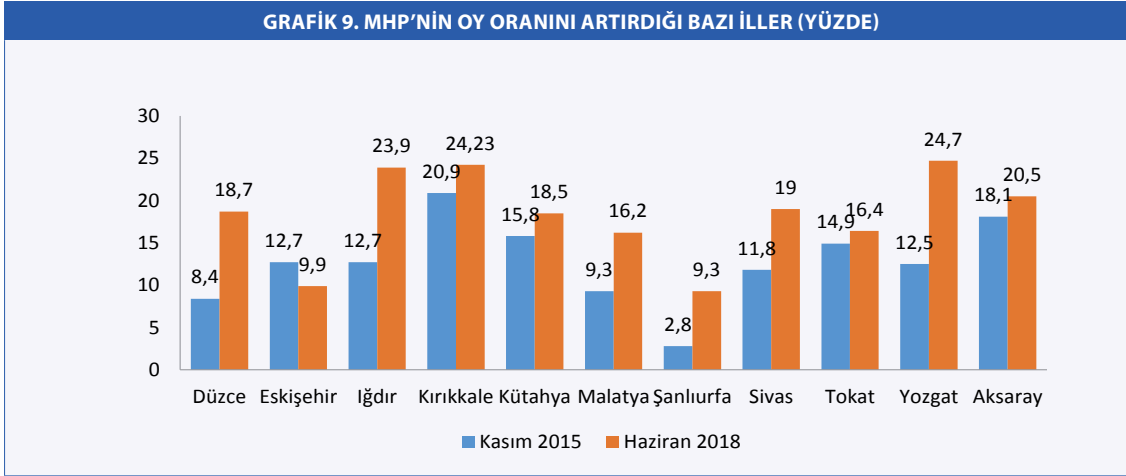
Bitlis, Hakkari, Iğdır, Mardin, Muş, Siirt, Şırnak, Tunceli, Van, Ağrı ve Şanlıurfa olmak üzere on iki ilde oylarını artırması dikkatleri çekmiştir. Bu illerin sekizinde ise MHP hem 7 Haziran hem de 1 Kasım seçimlerindeki oy oranlarının üzerine çıkmıştır. Oy oranlarındaki artış göz önüne alındığında bu bölgelerde oy oranını en çok artıran parti MHP olmuştur.

Partinin oy oranındaki beklenmedik artışın iki temel sebebi MHP ile AK Parti arasında gidip gelen geçişken milliyetçi oyların önemli bir bölümünün MHP'ye yönelmesi ve bir kısım AK Parti seçmeninin bu seçimlerde MHP'ye oy vermesidir. Seçmen tercihindeki bu değişimin birkaç sebebi bulunmaktadır: Öncelikle her iki partinin Cumhuriyet İttifakı çatısı altında seçimlere girmesi

GRAFİK 8. MHP'NİN DOĞU VE GÜNEYDOĞU BÖLGESİNDEKİ OY ORANLARINDAKİ DEĞİŞİM (YÜZDE)



GRAFİK 9. MHP'NİN OY ORANINI ARTIRDIĞI BAZI İLLER (YÜZDE)



milliyetçi seçmenin AK Parti'den MHP'ye geçişini kolaylaştırmıştır. Zira ittifak düzenlemesi sayesinde ittifaka dahil bir partinin kazancı aynı ittifak içerisindeki diğer bir partinin de yararına olmaktadır. İkinci olarak MHP'nin devlet bekasını öncelikle AK Parti ile birlikte hareket etmesinin seçmenin bu yönelimini belirginleştirdiği söylenebilir. Bu sonucu oluşturan üçüncü bir sebep ise İYİ Parti'nin yaşadığı ideolojik savrulmalar sonucu ilk etapta bu partiye yönelen milliyetçi seçmenin MHP'ye geri dönmesidir. Dolayısıyla İYİ Parti MHP'den gelen milliyetçi oyları konsolide etmeyi başaramamıştır. Bunların haricinde bu sonucu belirleyen bir diğer değişken MHP'den ayrılarak İYİ Parti'ye geçen seçmenlere tepki göstermek isteyen milliyetçi seçmenlerin MHP'de konsolide olmasıdır.

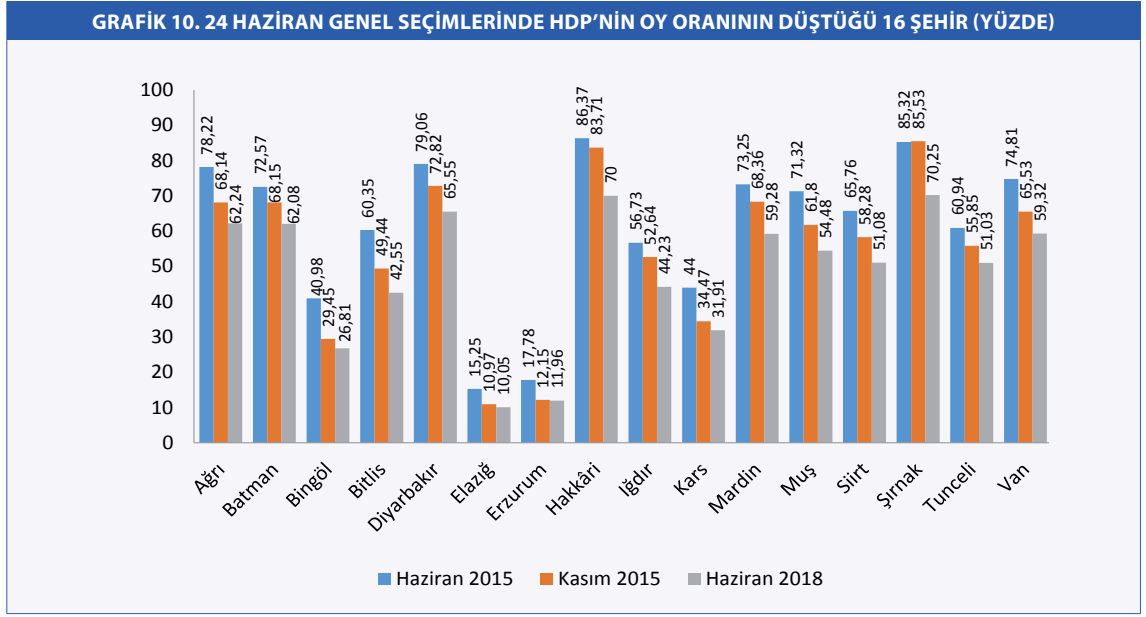
Bu argümanı destekleyen bir diğer veri AK Parti'nin oyunun düştüğü Erzincan, Erzurum, Konya, Iğdır ve Yozgat gibi illerde MHP'nin oyunun ciddi oranlarda artmasıdır. Bu illerde ağırlıklı olarak MHP'nin oyu 1 Kasım'daki oy oranlarının üzerine çıkmıştır. Ayrıca İç Anadolu, Doğu ve Güneydoğu bölgelerinde MHP'nin artan oyuna karşın AK Parti'nin oy oranının çok az miktarlarda artması veya azalması seçmenin MHP'ye yöneldiğini göstermektedir. Özetle MHP'den İYİ Parti'ye oy geçişi yaşanırken aynı zamanda AK Parti'den de MHP'ye oy geçişi olmuş ve bu sayede MHP son seçimlerdeki oyunu korumuştur.

HDP

HDP'nin 24 Haziran seçim kampanyasının ana eksenini Cumhurbaşkanı Erdoğan'ın seçilmesini engellemek ve AK Parti'nin Parlamentoda azınlığa düşmesini sağlamaktır. Millet İttifakı'nı oluşturan partilerin ana amacının bu olması her ne kadar yasal olarak Millet İttifakı'nda yer almasa da HDP'yi bu ittifakın fiili bir parçası haline getirdi. Öyle ki bu ittifakın seçim sonrasında yönelik hazırladığı her senaryoda HDP de bu karşıt cephenin bir parçası olarak bulunuyordu. Hatta Millet İttifakı Cumhurbaşkanlığı'nın başarısız olmasının ana şartının HDP'nin barajı geçmesi olduğunu sıkça ifade etti. Bu sebeple başta CHP olmak üzere Millet İttifakı'nı oluşturan partilerden HDP'ye oy geçişi yaşandı.

Seçim öncesi dönemde baraj tartışmalarıyla gündemde olan HDP 24 Haziran genel seçimlerinde barajı geçerek Parlamentoda yer alan partilerden birisi olmuştur. 7 Haziran ve 1 Kasım 2015 genel seçimlerinde milliyetçi Kürt siyasi geleneği içerisinde seçim barajını aşarak Mecliste temsil fırsatı elde eden ilk parti olan HDP²¹ 24 Haziran seçimlerinde de yüzde 11,7 oranında oy alarak 67 sandalye kazanmıştır. Buna karşın Cumhurbaşkanlığı seçimlerinde HDP'nin

21. 7 Haziran ve 1 Kasım seçimleri sürecinde HDP'nin barajı geçmek için araçsallaştığı Türkiye partisi olma stratejisini ve bu stratejinin 24 Haziran seçimlerindeki değişimini daha detaylı anlamak için bkz. Serdar Gülener ve Ahmet Baykal, "24 Haziran Seçimlerine Doğru HDP", *SETA Analiz*, Sayı: 245, (Haziran 2018).



adayı Selahattin Demirtaş için aynı başarıdan söz etmek mümkün değildir. Öyle ki Demirtaş 2014 Cumhurbaşkanlığı seçiminde aldığı yüzde 9,76'lık oy oranının altına düşmüş ve yalnızca yüzde 8,4 oranında oy toplayabilmiştir.

HDP 2015 Kasım genel seçimlerinde birinci parti olarak çıktığı on iki şehirden yalnızca Bitlis'te ikinci sıraya gerilemiş ve diğer on bir şehirde yine birinci parti olmayı başarmıştır. Ancak birinci olduğu on bir şehirde de ciddi oranda oy kaybetmiştir. Bu on bir şehirde oy oranlarındaki düşüş hesaplandığında HDP'nin ortalama yüzde 8 oranında oy kaybettiği görülmektedir.

Tam da bu noktada 2015 genel seçimleri dönemindeki taktiksel/emanet oy tartışmalarına değinmekte yarar vardır. Güçlü olduğu şehirlerde ciddi kayıplar yaşayan HDP'nin –İstanbul, An-

kara ve İzmir gibi şehirler de dahil olmak üzere– CHP'nin güçlü olduğu yerlerde (Çankaya, Kadıköy, Şişli, Beşiktaş vb.) oylarını önemli oranda artırdığı görülmektedir. Söz konusu şehir ve ilçelerdeki seçmen sayıları da dikkate alındığında HDP'nin Doğu ve Güneydoğu şehirlerindeki oy kaybını buralardan tolere ettiğini söylemek mümkündür. Dolayısıyla CHP'den HDP'ye ciddi bir oy geçişinin olması HDP'nin barajı geçmesinde en etkili faktörlerden birisidir.

Her ne kadar oy oranlarında bir değişiklik yaşansa da Doğu ve Güneydoğu'da Kürt nüfusun yoğun olduğu illerde milletvekili sayısında çok az bir düşüş görülmüştür. Oy oranlarındaki düşüşe rağmen milletvekili sayısında ciddi bir değişikliğin olmamasının birkaç nedeni bulunmaktadır: Öncelikle milletvekili sayısının 550'den 600'e

TABLO 9. CHP'NİN GÜÇLÜ OLDUĞU BAZI SEÇİM ÇEVRELERİNDE HDP'NİN OY SAYILARI VE ORANLARININ DEĞİŞİMİ

	7 HAZİRAN 2015		1 KASIM 2015		24 HAZİRAN 2018	
	OY ORANI (YÜZDE)	OY SAYISI	OY ORANI (YÜZDE)	OY SAYISI	OY ORANI (YÜZDE)	OY SAYISI
Çankaya	8,5	50.414	6,9	42.124	10,7	64.257
Kadıköy	10,31	34.146	8,8	29.184	13,5	43.175
Şişli	16,08	26.373	13,31	23.416	18,2	31.404
Karşıyaka	7,9	18.048	6,5	15.276	10,3	25.386
Bakırköy	12,34	17.380	9,6	14.426	13,9	20.283
Beşiktaş	13,2	15.985	10,9	13.868	16,5	20.132

TABLO 10. KÜRT NÜFUSUN YOĞUNLUKTA OLDUĞU 16 İLDE MİLLETVEKİLİ DAĞILIMI

İLLER	HAZİRAN 2011			HAZİRAN 2015			KASIM 2015			HAZİRAN 2018		
	AK PARTİ	BAĞIMSIZ	DİĞER	AK PARTİ	HDP	DİĞER	AK PARTİ	HDP	DİĞER	AK PARTİ	HDP	DİĞER
Adıyaman	4	-	1	4	1	-	4	1	-	4	-	1
Ağrı	3	1	-	-	4	-	1	3	-	1	3	-
Batman	2	2	-	1	3	-	1	3	-	1	4	-
Bingöl	2	1	-	2	1	-	2	1	-	2	1	-
Bitlis	2	1	-	1	2	-	1	2	-	2	1	-
Diyarbakır	5	6	-	1	10	-	2	9	-	3	9	-
Hakkari	-	3	-	-	3	-	-	3	-	1	2	-
İğdır	-	1	2	-	2	-	1	1	-	-	1	1
Kars	2	1	-	1	2	-	2	1	-	2	1	-
Mardin	3	3	-	1	5	-	2	4	-	2	4	-
Muş	4	2	-	1	2	-	1	2	-	1	3	-
Siirt	2	1	-	1	2	-	1	2	-	1	2	-
Şanlıurfa	10	2	-	7	5	-	9	3	-	8	4	2
Şırnak	1	3	-	-	4	-	0	4	0	1	3	-
Tunceli	-	-	2	-	2	-	-	1	1	-	1	1
Van	4	4	-	1	7	-	2	6	-	3	5	-
Toplam	44	31	5	21	55	-	29	46	1	32	44	5

çıkması bölgedeki milletvekili sayısında da artışa yol açmıştır. Ayrıca bölgedeki en etkili siyasi aktörlerin AK Parti ve HDP olmaya devam etmesi ve diğer partilerin bölgede bir varlık gösterememesi milletvekili dağılımlarında büyük bir değişiklik görülmemesine sebebiyet vermiştir.

HDP'nin batıdaki bazı büyükşehir ve illerde yaşadığı oy artışı da CHP'den bu partiye oy geçişlerinin bir yansımasıdır. Bu minvalde özellikle İstanbul, İzmir, Ankara ve Antalya gibi illerde HDP 1 Kasım'a kıyasla ciddi bir oy artışı yaşamıştır. HDP'nin barajı aşmasıyla AK Parti'nin Mecliste çoğunluğu sağlamasının önüne geçilmesi adına sergilenen bu taktiksel oy verme davranışı partinin doğal oy oranının üzerine çıkmasına sebep olmuştur. Ayrıca partinin cumhurbaşkanı adayı Selahattin Demirtaş'ın oy oranında 2014 Cumhurbaşkanlığı seçimlerine göre düşüş olmasına rağmen HDP'nin oylarının artması da bu durumu doğrulamaktadır. Demirtaş bir önceki Cumhurbaşkanlığı seçiminde aldığı oy oranının 1 puan gerisinde kalırken partisiyle arasında da 3 puanlık bir fark ortaya çıkmıştır. Bu farkın seçim

öncesinde kamuoyundaki değerlendirmelerde de sıkça dile getirildiği üzere CHP'nin cumhurbaşkanı adayı Muharrem İnce'ye aktarıldığı muhtemel görünmektedir.

Sonuç itibarıyla HDP'ye olan destek Kürt seçmenlerin yaşadıkları illerde azalsa da parti bu düşüşü batıda CHP seçmenlerinden gelen oylarla takviye etmiştir. CHP'nin Cumhur İttifakı'nın Parlamentoda azınlığa düşmesini sağlamak için yürüttüğü bu strateji HDP'nin CHP'nin emanet oylarıyla barajı geçmesiyle sonuçlanmıştır. Dolayısıyla HDP'nin barajı aşması muhalefetin stratejik oy verme davranışı üzerinden AK Parti'nin Mecliste gücünü sınırlandırmaya dönük stratejisinin bir sonucudur.²² Kürtlerin HDP'nin PKK ile aynı doğrultuda politikalar uygulamasından duyduğu rahatsızlığın boyutlarını ise seçim sonuçları net bir şekilde göstermektedir. Kayyum belediyciliğinin başarısı da HDP'ye olan teveccühü azaltan nedenlerden biri olarak görülebilir.

22. Nebi Miş, "Seçim Sonuçlarının Genel Siyasi Anlamı", *Türkiye*, 26 Haziran 2018.

İLLER	KASIM 2015		HAZİRAN 2018	
	OY ORANI (YÜZDE)	OY SAYISI	OY ORANI (YÜZDE)	OY SAYISI
İstanbul	10,3	948.720	12,7	1.195.602
İzmir	8,9	247.105	11	334.935
Ankara	4,4	151.128	6,4	227.129
Hatay	7,1	61.813	11	103.523
Antalya	5,9	82.101	7,3	108.660
Bursa	4,5	83.684	5,7	111.062
Adana	11,9	153.880	13,5	179.743
Kocaeli	5,9	66.233	7,4	89.281
Tekirdağ	4,7	28.413	6,6	43.706
Eskişehir	3	16.580	4,3	24.906

İYİ Parti

Ekim 2017'de kurulan İYİ Parti seçimlere Millet İttifakı çatısı altında girdi. Seçim kampanyası boyunca İYİ Parti'nin MHP seçmeninin büyük ölçüde desteğini alacağı ve AK Parti seçmeninden de bu partiye oy geçişleri olacağı dolaşıma sokuldu. Fakat partinin kampanya sürecinde kimliksiz ve kaygan bir siyaset izlemesi halihazırda bu partiye yönelmiş seçmenin dahi desteğini çekmesine yol açtı. Dolayısıyla 24 Haziran'da seçmenlerinin beklentilerini karşılayamayan partilerden birisi de İYİ Parti oldu.

İYİ Parti genel seçimlerde 4 milyon 993 bin oy ile yüzde 9,96 oranında oya ulaşırken partinin cumhurbaşkanı adayı Akşener 3 milyon 649 bin oy ile yalnızca yüzde 7,2 oranında oy alabildi. Akşener ve İYİ Parti'nin oy sayıları arasındaki yaklaşık 1 milyon 340 binlik farkın CHP adayı Muharrem İnce'ye gittiği ifade edildi. Türkiye genelinde İstanbul'dan sekiz, Ankara'dan beş, Antalya'dan üç, İzmir, Adana, Bursa ve Mersin'den ikişer vekil çıkaran parti toplamda 43 milletvekili elde etti.

İYİ Parti ağırlıklı olarak Ege ve Akdeniz'den yüksek oranda oy almıştır. En düşük oy oranını ise Doğu ve Güneydoğu'dan edinmiştir. Oy oranının en yüksek olduğu illere bakıldığında Burdur, Isparta, Antalya, Çanakkale ve Muğ-

İLLER	OY ORANI (YÜZDE)	MİLLETVEKİLİ SAYISI
İstanbul	8	8
Ankara	12,1	5
İzmir	10,9	2
Bursa	12,4	2
Adana	12,2	2
Antalya	16,9	3
Mersin	13,6	2
Afyon	13,4	1
Aydın	14,8	1
Balıkesir	14,7	1
Edirne	15,6	1
Erzurum	8,1	1
Eskişehir	13,2	1
Gaziantep	6,7	1
Isparta	18,4	1
Kayseri	11	1
Konya	9	1
Kocaeli	10,3	1
Manisa	13,6	1
Muğla	16,5	1
Sakarya	9,4	1
Samsun	10,9	1
Tekirdağ	11,7	1
Trabzon	11,2	1
Denizli	16,5	1
Aksaray	10,5	1

la'nın başı çektiği görülmektedir. İYİ Parti'nin cumhurbaşkanı adayı Meral Akşener'in en yüksek oy oranına ulaştığı iller de partiye benzerlik göstermektedir. İYİ Parti lideri Meral Akşener oran olarak en yüksek oya Burdur (15,8), Isparta (14,8), Antalya (13,5), Denizli (13,8) ve Bilecik'te (13,2) ulaşmıştır.

İYİ Parti'nin bazı kesimlerin abartılı tahminlerinin aksine beklenen bir sonuç aldığı söylenebilir. Yüzde 10'a oldukça yaklaşan İYİ Parti'nin oylarının çok büyük bir kısmını MHP ve CHP seçmeninden alması ayrıca önemlidir. Bu durum

AK Parti alternatifi “merkez sağ” bir parti olma iddiasındaki partinin ideolojik konumlanma olarak durduğu yeri tam belirleyememesinin de bir sonucudur. Ayrıca Meral Akşener’in İYİ Parti’ye kıyasla yüzde 25 daha az oy alması partinin lider eksenli ve iktidar adayı bir parti olmaktan ziyade kendi partilerine tepkili seçmenlerin bulunduğu bir parti hüviyetine büründüğünü göstermektedir.

TABLO 13. İYİ PARTİ’NİN EN YÜKSEK OY ORANINA SAHİP OLDUĞU ON İL			
İLLER	OY ORANI (YÜZDE)	OY SAYISI	MİLLETVEKİLİ SAYISI
Burdur	19,9	35.154	0
Isparta	18,4	54.451	1
Antalya	16,9	250.227	3
Çanakkale	16,8	62.715	0
Muğla	16,5	106.787	1
Denizli	16,5	112.671	1
Kırklareli	16,3	40.603	0
Edirne	15,6	43.213	1
Balıkesir	14,7	127.211	1
Giresun	14,4	41.946	0

Kamuoyunda İYİ Parti’nin gerek AK Parti’den çok oy alacağı gerekse de MHP’yi tamamen eriteceğine dair yürütülen bilinçli propaganda sonucunda oluşan hayal kırıklığı partinin yüzde 10’a yakın oy almasına rağmen başarısız olarak görülmesine yol açmıştır. Özellikle partinin genel başkanı Meral Akşener’in Parlamento dışında kalması partinin önümüzdeki dönemde güçlü bir siyaset izleyip izleyemeyeceğine yönelik soru işaretleri oluşturmaktadır. Her ne kadar parti Ege ve Akdeniz bölgelerinde görüldüğü gibi MHP’den belirli bir oranda oy olsa da bu oyların konsolide olup olmayacağı belirsizdir.

İYİ Parti’nin seçim sonrasında ciddi bir arayış içerisine girdiği görülmektedir. Bu sebeple partide bundan sonraki stratejisiyle ilgili farklı arayışlar mevcuttur. Son olarak İYİ Parti’nin Millet İttifakı’nda daha fazla yer almayacağı ve bu ittifakın sona erdiğinin duyurulması bu arayışın bir tezahürüdür.

Saadet Partisi

Saadet Partisi 24 Haziran seçimlerine Millet İttifakı çatısı altında girdi. Saadet Partisi ile İYİ Parti arasında Aralık 2017’den itibaren başlayan görüşmeler erken seçim kararının ardından hızlandı ve CHP’nin de bu iş birliğine katılmasıyla sonuçlandı. Bu üçlü ittifakta Saadet Partisi’nin AK Parti seçmenlerinin bir bölümünün desteğini alacağı iddia ediliyordu. Fakat Saadet Partisi’nin CHP ile aynı ittifak çatısı altında bulunması kendi tabanının bir bölümü tarafından tepkiyle karşılandı.

Saadet Partisi 24 Haziran genel seçimlerinde aldığı 672 bin 139 oy ile yüzde 1,34 oy oranına ulaşmıştır. 1 Kasım seçimlerinde 326 bin oy ile yüzde 0,7’de kalan Saadet Partisi 24 Haziran seçimlerinde oyunu artırmıştır. Ancak Saadet Partisi BBP ile ortak girdiği 7 Haziran seçimlerinde aldığı 1 milyon oyun dahi gerisinde kalmıştır. 24 Haziran genel seçimlerinde Bayburt (3,2), Batman (3,1), Trabzon (2,5), Konya (2,3) ve Kocaeli (2,2) Saadet Partisi’nin en yüksek oy oranına ulaştığı iller olmuştur.

Saadet Partisi hiçbir seçim bölgesinde milletvekili çıkaracak yeterli sayıya ulaşamadığı için elde ettiği oylar ittifakın diğer üyelerine eklenmiştir. CHP bu sayede Adıyaman, Elazığ, Karabük, Karaman, Kastamonu, Kırıkkale, Kırşehir, Kütahya, Nevşehir, Şanlıurfa ve Yozgat’ta Saadet Partisi ve İYİ Parti’nin ittifak oylarıyla birer milletvekili çıkarmıştır. Buna karşın Saadet Partisi CHP’nin kendisine ayırdığı kontenjandan altı milletvekili aday göstermiş ve bunların ikisi 24 Haziran’da seçilmiştir. Saadet Partisi’ne ayrılan üçüncü bölge dokuzuncu sıra ve Konya ikinci sıradan gösterilen adaylar CHP listesinden milletvekili olmuştur.

Saadet Partisi seçimler sonrasında CHP’ye verdiği katkı nedeniyle eleştirilerin odağında yer almıştır. Bir yandan CHP tabanı Saadet Partisi’ni ittifaka yeterince katkıda bulunmadığı sebebiyle eleştirmiştir. Öte yandan muhafazakar kesimden gelen eleştiriler Saadet Partisi sayesinde CHP’nin önemli sayıda milletvekili elde etmesiyle ilgilidir.

Bu eleştirilere karşı Saadet Partisi'nden net bir açıklama yapılmasa da Millet İttifakı'nın dağılmasıyla beraber Saadet Partisi önümüzdeki dönemde siyasette tekrar geri planda kalacaktır. Zira Saadet Partisi aktör haline gelme çabasına karşın seçim sürecinde etkili bir siyaset ortaya koyamamıştır.

SONUÇ

24 Haziran 2018 Cumhurbaşkanlığı ve Parlamento seçimleri Türkiye için tarihi bir dönüm noktasına işaret etmekteydi. 16 Nisan referandumuyla kabul edilen Cumhurbaşkanlığı sistemine fiilen geçildi. Partilerin yasal bir zeminde ittifak yapabilmelerini sağlayan seçim ittifakı düzenlemesi de ilk kez tecrübe edildi. Partilerin seçmen tabanları arasında taktiksel denebilecek oy geçişkenlikleri ortaya çıktı.

Bu seçimlerde muhalefetin kampanyasının özü Erdoğan ve AK Parti karşıtlığı üzerine inşa edilmişti. İttifak yapmalarının dinamiğini de bu motivasyon oluşturdu. Buna ek olarak muhalefet partileri 1990'ların vaat siyasetine yönelerek siyasal popülizmin tüm unsurlarını devreye soktu. Önce Erdoğan karşıtlığında bir "çatı aday" üzerinde ittifak sağlanmaya çalışıldı. Özellikle AK Parti'de siyaset yapmış eski siyasetçiler ve sağ siyasetin içinde bulunmuş aktörler üzerinde epeyce tartışma yürütüldü. Ancak Cumhurbaşkanlığı seçimleri için "çatı aday" üzerinde ittifak sağlanamayınca Parlamento seçimleri için CHP, İYİ Parti, Saadet Partisi ve DP Millet İttifakı adıyla seçimlere gitti. HDP ise AK Parti'ye karşı taktiksel olarak Parlamento seçimlerinde desteklenerek barajı geçmesi sağlandı.

İktidarın seçimlere dönük büyük hikayesi on altı yıllık icraat ve hizmet siyasetini yeni siyasal sistemle birlikte taçlandırma üzerinedir. Bu an-

lamda "Yaparsa Yine AK Parti Yapar" sloganıyla kendisine bugüne kadar en az bir kez oy vermiş seçmenin diğer partilere yönelmesi engellenmeye çalışıldı. AK Parti seçimlere yönelik yeni dönemde büyük projelere devam etmekle birlikte mikro projelere de ağırlık verileceği temasını öne çıkardı.

Seçimler Cumhurbaşkanı Recep Tayyip Erdoğan'ın mutlak zaferiyle ilk turda sonuçlandı. MHP ile birlikte Cumhurbaşkanlığı çatısında seçimlere giren AK Parti oyların yüzde 42,6'sını alarak en yakın rakibinden neredeyse iki kat fazla oy elde etti. Böylece AK Parti on altı yıllık iktidarını sürdürecektir bir sonuca ulaşarak 2002'den bu yana girdiği on dördüncü seçimi de kazandı. AK Parti 1950 demokratik seçimlerinden bu yana kesintisiz en uzun iktidarda kalan parti olma özelliğini korumaktadır. Yeni bir erken seçim yaşanmadığı takdirde beş sene daha iktidarda kalacaktır. Bu açıdan bakıldığında AK Parti siyaset bilimi literatüründe 20 yıl arka arkaya seçimleri kazanarak iktidarda yer alan partileri tanımlamak için kullanılan "hakim parti" sınıfına girmiş bulunmaktadır.

Seçimlere Millet İttifakı çatısı altında giren CHP, İYİ Parti ve Saadet Partisi ise beklediği sonucu elde edemedi. Her ne kadar seçimleri kazanmasa da CHP'nin cumhurbaşkanı adayı Muharrem İnce partisinin yaklaşık 8 puan üzerinde bir oy aldı. CHP'nin yüzde 22'de kalması ise parti lideri Kemal Kılıçdaroğlu ile partinin cumhurbaşkanı adayı Muharrem İnce arasında liderlik krizinin derinleşmesine sebep oldu. Ayrıca bu ittifakın bir diğer ortağı İYİ Parti'de ise yeni dönemde partinin yasama süreçlerindeki pozisyonuyla ilgili bir uyuşmazlık baş gösterdi. Millet İttifakı'nı oluşturan partilerin bir ideolojik uyum çerçevesinde değil Cumhurbaşkanı Erdoğan karşıtlığında birleşmeleri ise seçimlerin akabinde Millet İttifakı'nın dağılmasıyla sonuçlandı.

24 Haziran 2018 Cumhurbaşkanlığı ve Parlamento seçimleri Türkiye için tarihi bir dönüm noktasıdır. Bu seçimde 16 Nisan referandumuyla kabul edilen Cumhurbaşkanlığı sistemine fiilen geçilmiş, seçimlerde partilerin yasal bir zeminde ittifak yapabilmelerini sağlayan seçim ittifakı düzenlemesi de ilk kez tecrübe edilmiştir. Seçimler ilk turda Cumhurbaşkanı Erdoğan'ın mutlak zaferiyle sonuçlanırken MHP ile birlikte Cumhuriyet İttifakı çatısında seçimlere giren AK Parti oyların yüzde 42,6'sını alarak Türkiye partisi kimliğini taşıyan tek siyasal aktör olduğunu bir kere daha ortaya koymuştur. 24 Haziran seçimlerinin en önemli sonucu ise 26 milyondan fazla seçmenin oyunu alarak tekrar cumhurbaşkanı seçilen Erdoğan'ın liderliğinin tartışmasız bir şekilde konsolidasyonu olmuştur.

Seçimlere Millet İttifakı çatısı altında giren CHP, İYİ Parti ve Saadet Partisi ise kampanya sürecindeki tüm iddialarına rağmen herhangi bir başarı elde edemedi. Her ne kadar seçimleri kazanamasa da CHP'nin cumhurbaşkanı adayı Muharrem İnce'nin partisinin yaklaşık 8 puan üzerinde oy alması CHP'de liderlik krizini bir kere daha başlattı. Ayrıca bu ittifakın bir diğer ortağı olan İYİ Parti'de yeni dönemde partinin yasama süreçlerindeki pozisyonuyla ilgili bir uyuşmazlık baş gösterdi. Millet İttifakı'nı oluşturan partilerin bir ideolojik uyum çerçevesinde değil Cumhurbaşkanı Erdoğan karşıtlığında birleşmeleri ise seçimlerin akabinde Millet İttifakı'nın dağılmasıyla sonuçlandı.

Tüm bu bilgiler ışığında analiz 24 Haziran seçimlerinin sonuçlarını partiler açısından ele almakta ve sonuçların ampirik bir değerlendirmesini yapmaktadır. Bu amaç doğrultusunda ilk olarak 24 Haziran seçimlerinin Türkiye siyaseti açısından önemine değinilmekte ve seçimlere yön veren temel dinamikler ele alınmaktadır. Daha sonrasında AK Parti, CHP, MHP, HDP, İYİ Parti ve Saadet Partisi açısından seçim sonuçları analiz edilmekte, geçmiş seçimlerin sayısal verilerine kıyasla partilerin performansları değerlendirilmektedir. Analizin sonuç bölümünde ise seçim sonrasında ön plana çıkan temel dinamiklere değinilmektedir.



ANKARA • İSTANBUL • WASHINGTON D.C. • KAHİRE

www.setav.org